

Relatório

de Gestão 2020 ▶ Escola Nacional
de Administração Pública

Fundação Escola Nacional de Administração Pública (Enap)

Presidente



Diogo Godinho
Ramos Costa

Diretora-Executiva
Rebeca Loureiro de Brito

Diretor de Educação Executiva
Rodrigo Torres Lima

Diretor de Desenvolvimento Profissional
Paulo Marques

Diretora de Inovação
Bruna Santos

Diretora de Altos Estudos
Diana Coutinho

Diretora de Gestão Interna
Alana Regina Biagi Silva Lisboa

Escola Nacional de Administração Pública (Enap)
SAIS – Área 2-A – 70610-900 — Brasília-DF, Brasil

Sumário

MENSAGEM DO DIRIGENTE	4
VISÃO GERAL ORGANIZACIONAL E AMBIENTE EXTERNO	8
RISCOS, OPORTUNIDADES E PERSPECTIVAS	13
GOVERNANÇA, ESTRATÉGIA E DESEMPENHO	17
RESULTADOS DAS PRINCIPAIS ÁREAS DE ATUAÇÃO	50
INFORMAÇÕES CONTÁBEIS	66

MENSAGEM DO DIRIGENTE

O ano de 2020 redefiniu paradigmas. Modelos de negócio foram reinventados para adotar novos protocolos de segurança, estruturas burocráticas foram repensadas para garantir respostas rápidas, metodologias e ferramentas de ensino foram adaptadas para funcionarem 100% online. Quando transformar se tornou inadiável, a Enap assumiu a vanguarda da transformação. Enfrentamos os desafios da Covid-19 com resiliência e adaptabilidade. Aproveitamos o tempo de mudanças para consolidar uma mentalidade inovadora em todas as atividades e nos projetos da Escola.

Desenvolvemos novas metodologias de ensino, e aproveitamos a oportunidade de acesso a professores e especialistas estrangeiros em diversas iniciativas. Focamos na importância da celeridade na tomada de decisão. Conseguimos readaptar as equipes com velocidade e transformar cursos presenciais para o trabalho remoto sem perder um dia de aula.

Quando o mundo se recolhia, nós ampliamos ainda mais o nosso catálogo de cursos online. Como resultado, realizamos 857.714 capacitações em 2020. Foi um crescimento vertiginoso, de 111% em comparação a 2019, que já havia sido um ano recordista de capacitações.

A Enap também finalizou uma transição para hospedar todos os cursos da Escola Virtual de Governo, a EVG, na nuvem. A migração para a AWS proporcionou segurança e escalabilidade para nossas ações de capacitação online. Não ficamos fora do ar por nem um minuto em

2020, apesar dos picos de acesso dos mais de 1.6 milhão de inscrições ao longo do ano.

Nossa 6ª edição da Semana da Inovação foi a maior da nossa história. Seria um eufemismo dizer apenas que migramos o maior evento de inovação em setor público do continente para um formato online. Construímos uma estrutura de evento radicalmente nova em cima das melhores plataformas online. Nossos participantes descreveram a experiência como inédita nos setores público e privado. Com o tema “(Re)imaginar e construir futuros”, a Semana trouxe nomes do calibre de Jared Diamond, Beth Noveck, Paul Collier, Tim O’Reilly e Jorge Drexler. Recebemos mais de 18 mil participantes durante 500 horas de programação. Envolvermos mais de 300 instituições e mais de 450 palestrantes. No total, foram 1.6 milhões de acessos ao hotsite e à plataforma do evento.

Envolver o cidadão para solucionar desafios públicos é essencial. O Desafios.gov.br, nossa plataforma de inovação aberta na construção de soluções para a administração pública, teve quatro desafios e um hackathon exclusivos para combater os impactos da Covid-19. Recebemos 660 propostas e premiamos um total de R\$ 1.77 milhão entre os 17 vencedores.

A Enap também continua se fortalecendo como um Think Tank. A produção de estudos e publicações inéditos teve repercussão nos principais veículos de comunicação do Brasil. Passamos a ser protagonistas de pautas do setor público, ganhando maior destaque

como referência científica para políticas públicas no Brasil. Passamos de 105 repercussões na imprensa em 2019 para 557 em 2020 - um aumento de 530%. Com isso, conseguimos mudar a imagem que o público tem da Enap. Em 2019, a palavra mais associada à escola em buscas na internet foi “governo”. Em 2020, foi “inovação”.

Seguimos empenhados em ser um hub de inovação e boas práticas para a Administração Pública. Trabalhando boa parte do tempo de casa, conseguimos capilarizar nossos serviços por todo o país. Lançamos o programa Liderando para o Desenvolvimento: uma capacitação de alto nível para lideranças estaduais e municipais focada na melhora da entrega de políticas públicas para o cidadão na ponta. Abrimos turmas para os novos prefeitos eleitos e capacitamos 78 secretários estaduais e adjuntos em “Infraestrutura e Saneamento” e “Planejamento e Administração”.

Criar parcerias com órgãos da Administração Pública é um motivo de orgulho para a Enap. Executamos 9 projetos de Inovação em Experimentação em 2020. O Projeto Perséfone fortaleceu a Política Nacional de Busca de Pessoas Desaparecidas. Um dos seminários realizados com a Enap resultou na Política Nacional de Modernização do Estado. Nosso serviço de Transformação Governamental elaborou o Planejamento Estratégico da Casa Civil. Com um total de 23 projetos, 17 secretarias foram atendidas. Realizamos 177 oficinas e mobilizamos 1.907 participantes.

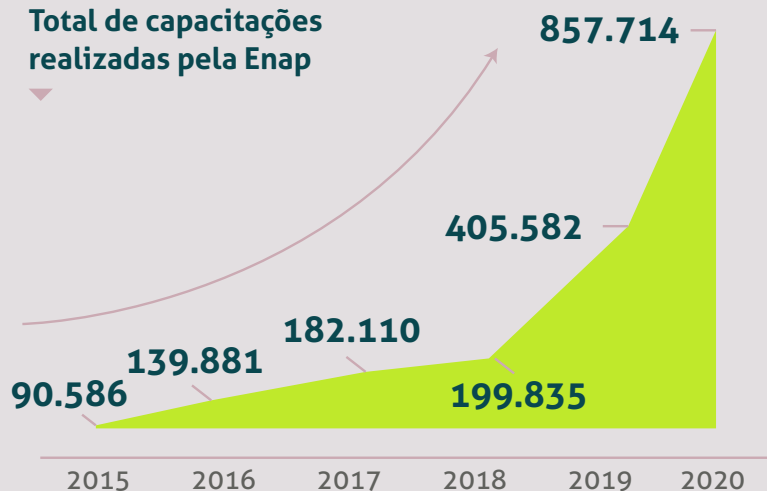
A busca por conhecimento nos motiva. A superação de desafios nos inspira. Pelos últimos dois anos, a Enap se consolidou como uma escola dinâmica, ágil e bem equipada para lidar com adversidades. Em 2021, continuaremos crescendo - dedicados a criar, aprimorar e compartilhar - rumo a fazermos da Enap a maior escola de governo do mundo democrático.

Diogo Costa



Principais resultados alcançados

Total de capacitações realizadas pela Enap



1.698.957

inscrições na escola virtual (EV.G) em 2020

21

titulações no Mestrado Profissional em Governança e Desenvolvimento

Enap será a primeira escola de governo brasileira a oferecer um programa de **Doutorado Profissional** para servidores públicos

+ 18 mil

participantes na Semana de Inovação

2.675

concluintes em turmas abertas nos cursos regulares de curta duração

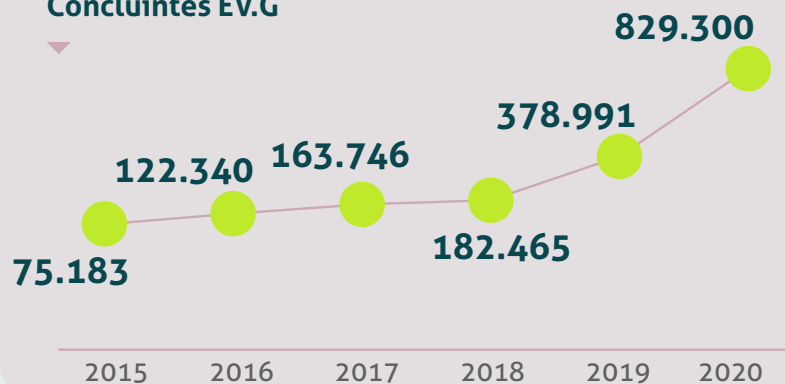
2.197

concluintes no Desenvolvimento de Altos Executivos

10

Assessorias para Avaliação de Políticas Públicas e de Impacto Regulatório

Concluintes EV.G



* A informação de Egressos na EV.G utiliza como base de cálculo a data de inscrição dos alunos nos cursos. Isso significa que o aluno pode ter finalizado o curso em 2021, mas caso ele tenha realizado a inscrição em 2020, a contabilização será em 2020. O quantitativo apresentado foi consultado no 29/03/2021 no portal <https://emnumeros.escolavirtual.gov.br/indicadores/>

Principais resultados alcançados



Vencedora do prêmio internacional Equipe de Serviço Público Global 2020, na categoria "Heróis do Trabalho Remoto", promovido pelo Apolitical

44

projetos em inovação pública e transformação governamental realizados

58

iniciativas premiadas e disseminadas [31 desafios, 18 prêmios, 9 concursos Inovação]

54

instituições parceiras no Programa Enap em Rede

2.249

concluintes em turmas exclusivas

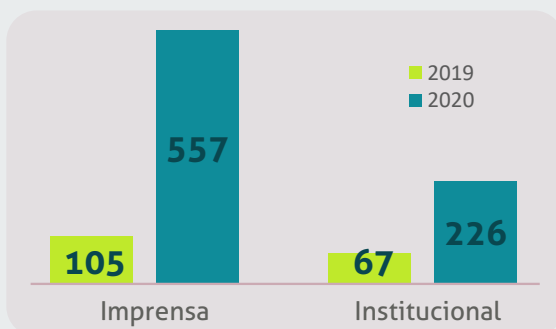
23

instituições apoiadas em projetos em inovação pública e transformação governamental

10

processos seletivos realizados +1.100 inscrições efetuadas

Conteúdos publicados sobre a Enap



Redução de custos durante a pandemia

Despesa	2019	2020	Percentual reduzido
Terceirizados (recepcionistas, secretárias e motoristas)	1.783.951,07	1.153.680,75	35,3%
Passagens	468.912,22	64.372,05	86,3%
Energia elétrica	696.614,53	345.802,66	50,4%
Auxílio transporte (servidores)	379.652,65	55.913,22	85,3%
Água e esgoto	356.135,05	116.287,61	67,3%
Terceirizados (copeiras, garçons, água e café)	434.725,46	239.889,56	44,8%
Diárias	125.181,55	16.315,07	87%
Transporte de servidores (TaxiGov)	60.521,75	15.584,65	74,2%
Auxílio transporte (estagiários)	55.282	13.454,65	75,7%
Manutenção de veículos	53.771	18.671,14	65,3%
Combustível	13.810,22	5.790,3	58,1%
Adicional noturno	2.645,48	333,45	87,4%
TOTAL	4.431.202,98	2.046.095,11	53,8%

VISÃO GERAL ORGANIZACIONAL E AMBIENTE EXTERNO

Identificação da entidade



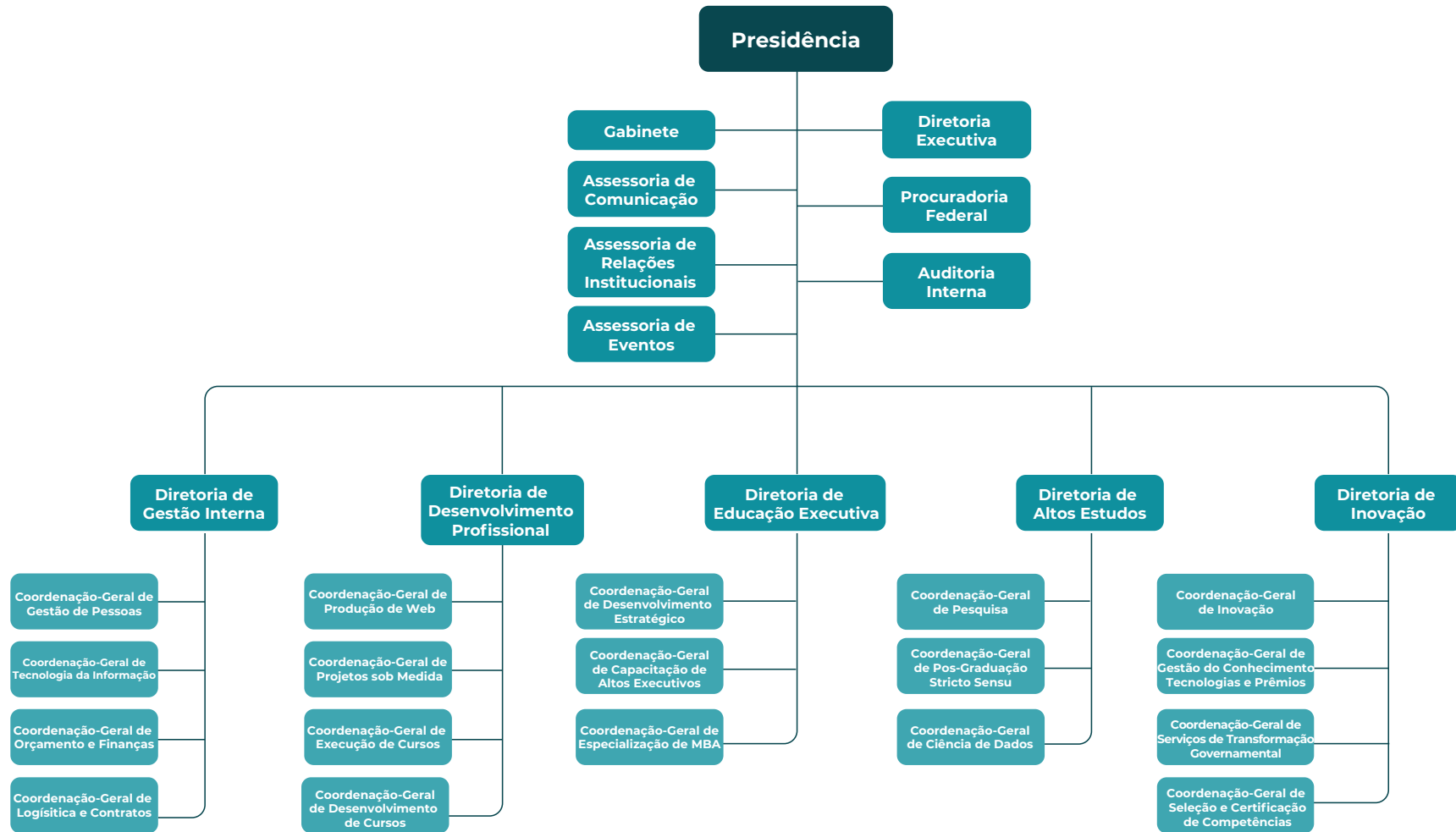
Criada em 1986, a Fundação Escola Nacional de Administração Pública (Enap) é uma escola de governo vinculada ao Ministério da Economia, com jurisdição em todo o território nacional.

A Enap tem a finalidade de promover, elaborar e executar programas de capacitação de recursos humanos para a administração pública federal. Dessa forma, busca desenvolver e aplicar tecnologias de gestão que aumentem a eficácia e a qualidade permanente dos serviços prestados pelo Estado aos cidadãos. (art. 1º de seu Estatuto, aprovado na forma do Anexo I do Decreto nº 10.369, de 22 de maio de 2020)

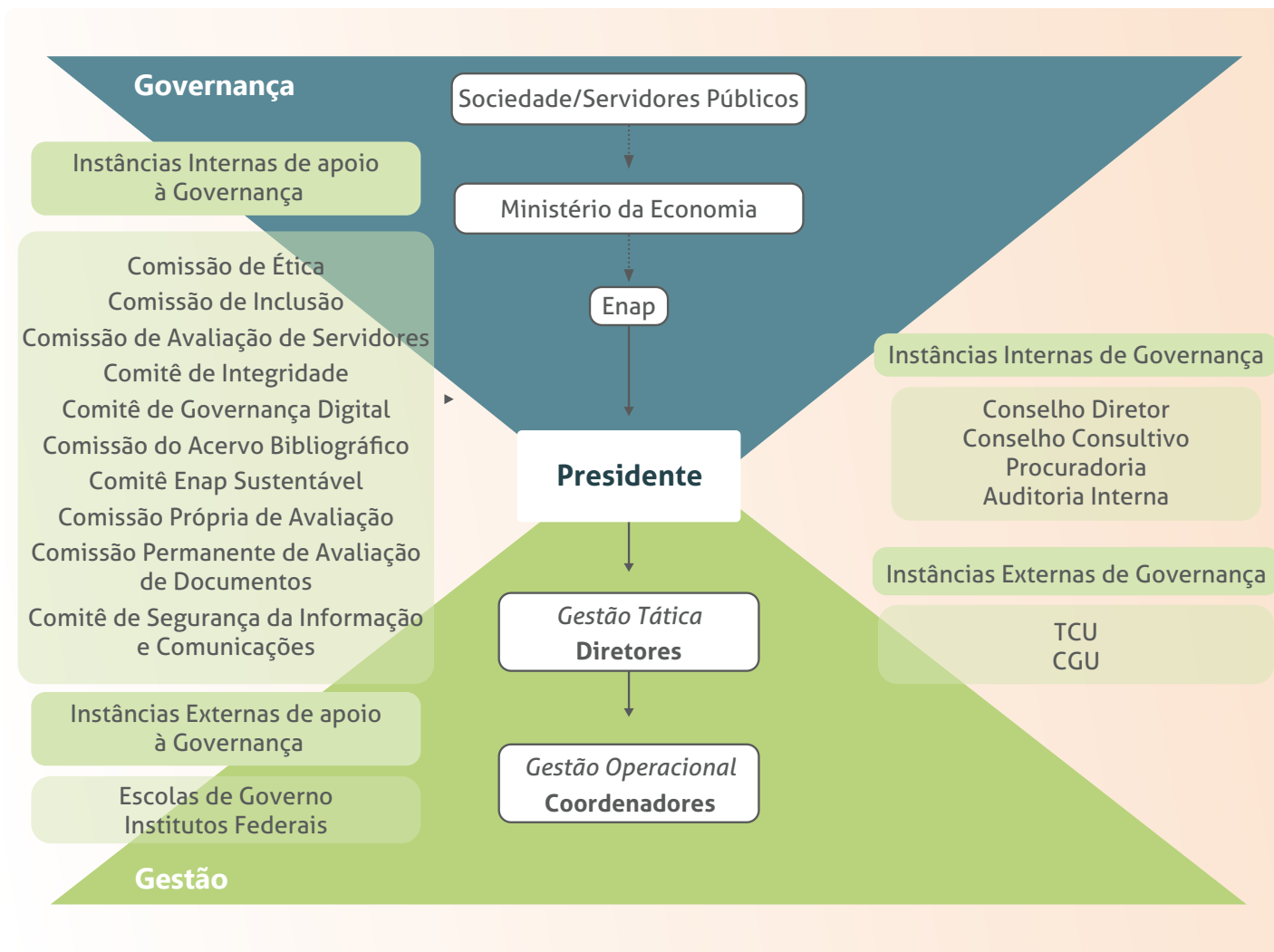
Para cumprir essa finalidade, configura-se também como uma instituição científica, tecnológica e de inovação (ICT). Isso significa que desenvolve pesquisa básica ou aplicada, de caráter científico e tecnológico. Também desenvolve novos produtos, serviços ou processos destinados a tecnologias de gestão. (Lei nº 10.973, de 2 de dezembro de 2004)

Estrutura organizacional

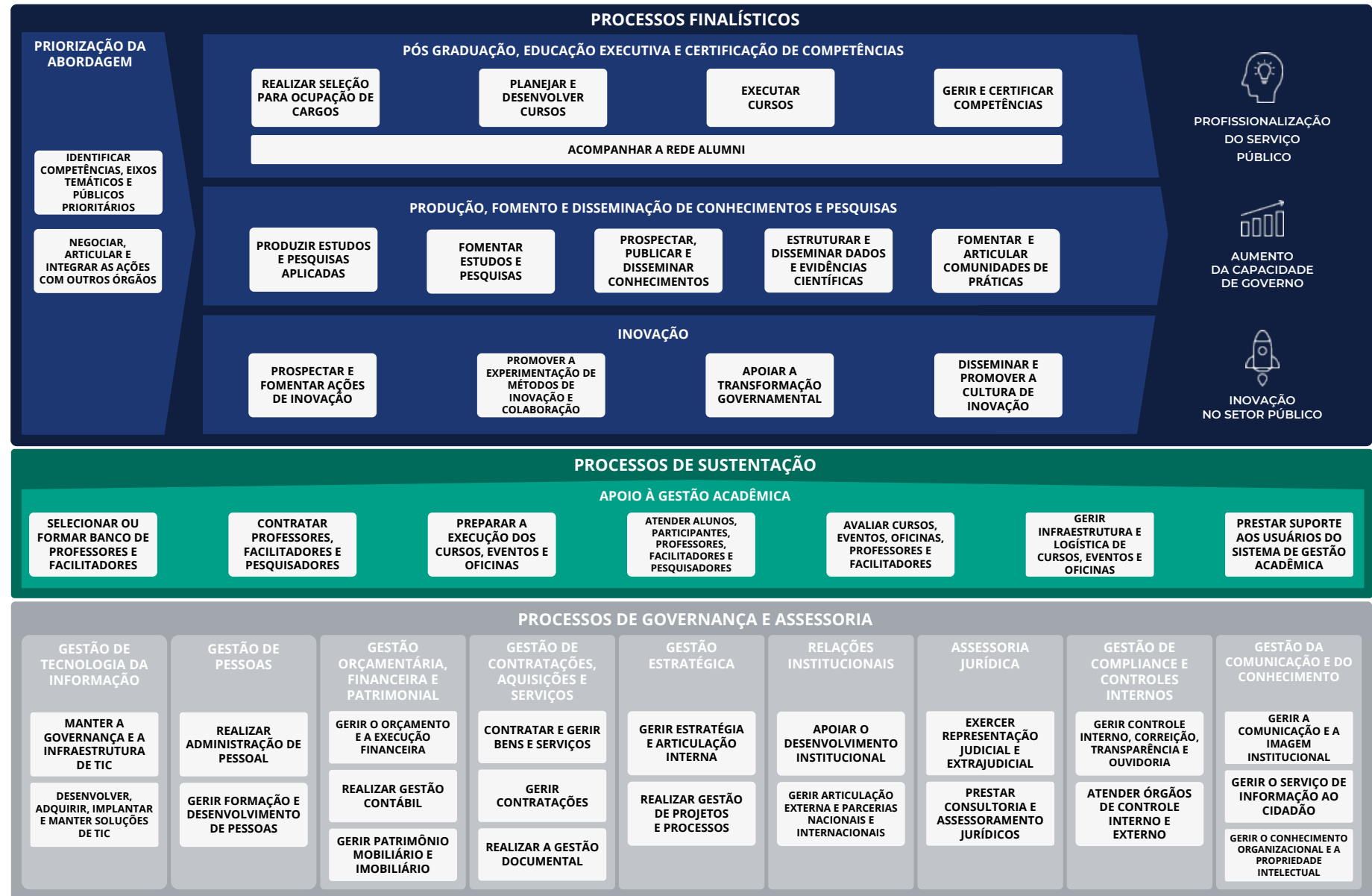
Estrutura dada pelo Decreto nº 10.369, de 22 de maio de 2020.



Estrutura de governança



Cadeia de valor

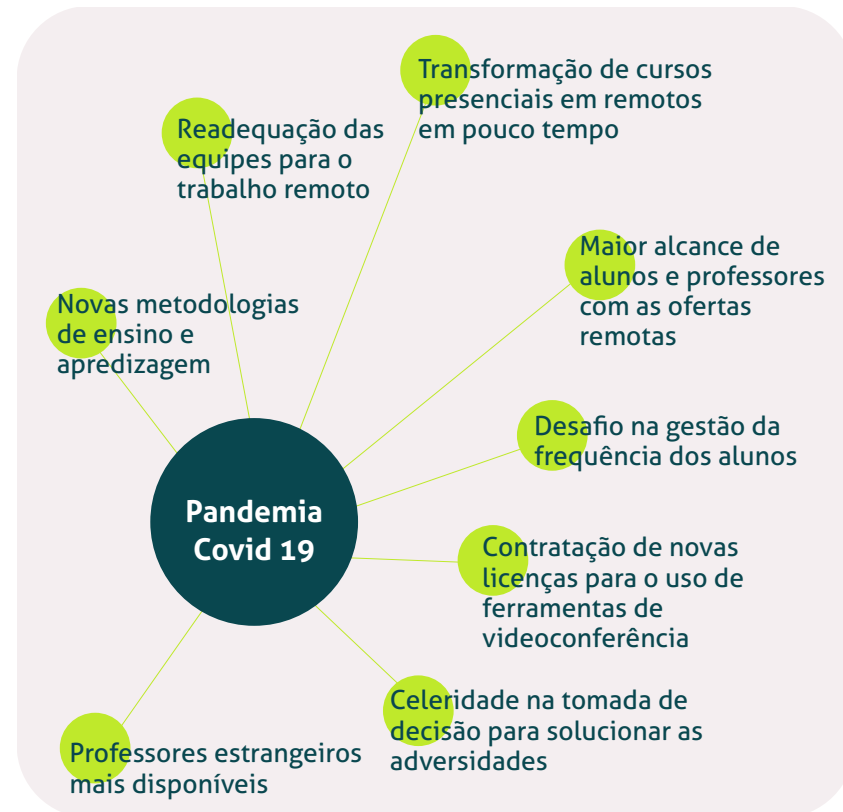


Principais normas direcionadoras de sua atuação

- Decreto nº 10.369, de 22 de maio de 2020 - Aprova o Estatuto e o Quadro Demonstrativo dos Cargos em Comissão e das Funções de Confiança da Enap e remaneja cargos em comissão e funções de confiança.
- Decreto nº 10.506, de 2 de outubro de 2020 - Altera o Decreto nº 9.991, de 28 de agosto de 2019, que dispõe sobre a Política Nacional de Desenvolvimento de Pessoas.
- Resolução nº 23, de 8 de outubro de 2020 - Estabelece metodologia de cálculo para o ressarcimento de custos indiretos nas parcerias realizadas pela Enap.
- Resolução Enap nº 12/2020 - Aprova o Plano Diretor de Tecnologia da Informação e Comunicação (PDTIC Enap 2020-2022).
- Resolução Enap nº 21, de 21 de agosto de 2020 - Dispõe sobre a contratação de pessoas físicas prestadoras de serviços técnicos profissionais especializados em caráter eventual e disciplina a concessão da Gratificação por Encargo de Curso ou Concurso (GECC).
- Resolução Enap nº 38, de 30 de outubro de 2018, alterada pela Resolução Enap nº 3, de 25 de março de 2020 - Dispõe sobre o relacionamento entre a Enap, na condição de ICT, e a Fundação de Apoio.

Ambiente externo

A pandemia causada pela Covid-19 obrigou a Enap a se adaptar às novas rotinas para o trabalho remoto.



RISCOS, OPORTUNIDADES E PERSPECTIVAS

Controle Interno

No exercício de 2020, a Enap implementou relevantes mecanismos para o fortalecimento do ambiente de controle interno e de governança da Escola, tais como sistemas, normas e a criação de novas instâncias de supervisão (2ª linha de defesa).

Os controles internos contribuem para a prevenção e a mitigação de riscos envolvidos na execução dos objetos de atuação da Enap (projetos e processos). Dentre os controles implementados pela Escola em 2020, destacam-se:

Tipo de controle	Tema	Instrumento	Detalhamento
Planos e Políticas	Integridade	Resolução nº 11/2002	Institui o Programa de Integridade da Enap e aprova o Plano de Integridade da Escola.

Normas Internas	Relacionamento com Fundações de Apoio	Resolução nº 3/2020	Altera a Resolução nº 38, de 30 de outubro de 2018, que dispõe sobre o relacionamento entre a Enap, na condição de ICT, e fundação de apoio que venha a ser credenciada, nos termos da Lei nº 8.958, de 20 de dezembro de 1994, e do Decreto nº 7.423, de 31 de dezembro de 2010.
Normas Internas	Gratificação por Encargo de Curso ou Concurso (GECC)	Resolução nº 20, alterada pela Resolução nº 25	Dispõe sobre a contratação de pessoas físicas prestadoras de serviços técnicos profissionais especializados em caráter eventual e disciplina a concessão da GECC.
Normas Internas	Precificação de Cursos	Resolução nº 9/2020	Dispõe sobre o estabelecimento de preços para realização de cursos e programas de capacitação, na modalidade presencial, ofertados regularmente pela Enap.

Normas e modelos	Gratificação por Encargo de Curso ou Concurso (GECC)	Instrução Normativa nº 3/2020	Dispõe sobre os procedimentos para a contratação de pessoas físicas prestadoras de serviços técnicos profissionais especializados em caráter eventual e disciplina a concessão da GECC.
Normas e Fluxos	Conflito de Interesses	Ofício Circular nº 692/2020 do Comitê de Gestão da Integridade	Define o Fluxo e procedimento de consulta sobre a existência de conflito de interesses e pedido de autorização para o exercício de atividade privada no âmbito da Enap
Sistemas e tutoriais	Gratificação por Encargo de Curso ou Concurso (GECC) de que trata o art. 76-A da Lei no 8.112, de 11 de dezembro de 1990.	Suap	Implantação do 2º Módulo de Contratações de Colaboradores no SUAP. O novo módulo automatizou o processo de horas GECC, descentralizou o controle orçamentário, aperfeiçoou o controle de horas e ampliou a autonomia entre as Diretorias e Coordenações, com manual.

Sistema e tutoriais	Contratação de Colaboradores por inexigibilidade	Suap	Novo Módulo de Contratação de Colaboradores por inexigibilidade, incluindo tutorial on-line.
Comitês e Comissões	Comissão de Inventário Anual	Portaria nº 74/2020	Constitui Comissão de Inventário Anual, para realizar o inventário dos bens móveis e imóveis existentes, relativo ao exercício de 2020.
Comitês e Comissões	Comissão Permanente de Avaliação de Documentos (CPAD)	Portaria nº 318/2020	Dispõe sobre a recriação e o funcionamento da Comissão Permanente de Avaliação de Documentos (CPAD) da Enap, em atendimento ao disposto nos Decretos nº 9.759, de 11 de abril de 2019, e nº 10.148, de 2 de dezembro de 2019, e dá outras providências.
Fluxos e Manuais	Celebração de TEDs ou Dispensa de TED	N/A	Orientações, fluxos e modelos para celebração e dispensa de TED (disponível na intranet da Enap).
Fluxos e Manuais	Contratação de Fundações e Apoio	N/A	Orientações, fluxos e modelos para celebração de instrumentos com Fundações de Apoio (disponível na intranet da Enap).

Gestão de Riscos

Toda organização pública está suscetível a eventos que podem afetar o cumprimento de sua missão e visão até o estremecimento da operação do dia a dia. Para mitigar tais impactos, a área responsável pela gestão estratégica da Enap orienta as demais áreas na identificação e mitigação desses eventos durante o planejamento e execução dos projetos. Para isso, utiliza-se as orientações do Guia PMBOK (*Project Management Body Of Knowledge*), um guia das melhores práticas de gerenciamento de projetos.

Segundo o Guia PMBOK:

“Risco de um projeto é um evento com uma probabilidade de ocorrer no futuro impactando o projeto de forma negativa (ameaça) ou positiva (oportunidade). Ele pode ocorrer devido a uma ou mais causas e pode ocasionar um ou mais impactos positivos ou negativos.”

No momento da elaboração do plano do projeto são realizadas as primeiras identificações dos riscos do projeto e durante o acompanhamento dos projetos esses riscos são revisitados e novos riscos podem ser inseridos.

Para a classificação dos riscos é realizada uma análise composta por dois critérios de avaliação. O primeiro é a **PROBABILIDADE** de um risco acontecer e o segundo é o **IMPACTO** que ele trará à Enap. Dessa forma, quando um risco é identificado, a metodologia determinará a criticidade do risco, que pode aparecer como: **RISCO BAIXO, MÉDIO OU ALTO**.

PROBABILIDADE		
Qual a periodicidade que o evento pode acontecer?		
Classificação	Descrição	Peso
Baixa	É um evento improvável: pode ser que ocorra uma vez por ano	1
Média	É um evento provável: por ser que ocorra mais de uma vez por mês	2
Alta	É um evento quase certo: pode ser que ocorra mais de uma vez por semana	3

IMPACTO		
Qual o impacto que esse evento pode gerar à Enap?		
Classificação	Descrição	Peso
Baixa	Compromete somente o processo em questão, com impacto referente à eficiência sob dimensão de tempo, qualidade e volume.	1
Média	Indica relevante perda financeira e/ou descumprimento de leis e regulamentações internas e externas.	2
Alta	O impacto deste evento será catastrófico e compromete fortemente as atividades fins da Enap e sua estratégia.	3

A seguinte matriz pode ser produzida para classificar o risco, confrontando probabilidade x impacto:

Matriz de risco: probabilidade x impacto

Impacto	Alto	Baixo	Médio	Alto
	Médio	Baixo	Médio	Médio
	Baixo	Baixo (quase nulo)	Baixo	
	Baixa	Baixa	Média	Alta

Matriz de risco: probabilidade x impacto

Priorização para tratamento do risco

Probabilidade	Impacto	Risco
Baixa	Baixo	Baixo
Baixa	Médio	Baixo
Baixa	Alto	Baixo
Médio	Baixo	Baixo
Médio	Médio	Médio
Médio	Alto	Médio
Alta	Baixo	Baixo
Alta	Médio	Médio
Alta	Alto	Alto

Os responsáveis definidos na matriz de responsabilidade devem acompanhar os riscos identificados, monitorar os riscos residuais, identificar novos riscos, executar os planos de respostas a riscos e avaliar sua eficácia durante todo o ciclo de vida do projeto. O gerente de projeto, além de exercer as mesmas atividades dos responsáveis definidos na matriz de responsabilidade, monitora a execução do que foi planejado na análise de riscos e orienta para o mapeamento de novos riscos identificados ao longo da execução do projeto.

Os seis processos sequenciais de gerenciamento dos riscos são:

- Planejar o gerenciamento dos riscos;
- Identificar os riscos;
- Realizar a análise qualitativa dos riscos;
- Realizar a análise quantitativa dos riscos;
- Planejar as respostas aos riscos;
- Controlar os riscos.

GOVERNANÇA, ESTRATÉGIA E DESEMPENHO

Estratégia

De modo a alcançar seus objetivos estratégicos, alavancar seu crescimento, sua competitividade e promover a melhoria contínua dos seus processos internos, a Enap é comprometida em realizar uma gestão estratégica exemplar. Por meio dela, a Escola constrói um alinhamento institucional que permite que todas as áreas tenham clareza dos objetivos do ano e consigam direcionar seus esforços para atingir as metas da organização. Sabendo que a gestão estratégica é um aprendizado contínuo, a Enap a incorpora como parte da operação, mensurando frequentemente seus resultados para realizar as correções na sua rota, quando necessário.

A estratégia da Enap reflete sua visão como o ambiente onde o setor público se transforma em competência, conhecimento, inovação, atitude, resultado e valor. Uma transformação que se relaciona não só com o alinhamento entre o setor público e as necessidades dos cidadãos, mas também com o foco na resolução de problemas com base em evidências e na transformação digital do Estado. Buscou-se dar maior ênfase ao papel desempenhado pela Escola para que o Estado brasileiro seja cada vez mais capaz de oferecer soluções para problemas complexos e interdisciplinares e que os agentes públicos sejam cada vez mais capazes e comprometidos com entregas e resultados.

A figura abaixo apresenta a estrutura da gestão estratégica da Enap



O planejamento estratégico da Enap e as reuniões de avaliação dos resultados avaliam o alcance das metas e, simultaneamente, os objetivos estratégicos da Escola. Esse monitoramento possibilita, caso necessário, que se proponha a revisão de ações e iniciativas, bem como o redirecionamento de estratégias de atuação da Escola.

Resultados alcançados ante os objetivos estratégicos e as prioridades da gestão

O desdobramento dos objetivos estratégicos em indicadores foi uma das etapas concluídas pela gestão estratégica com a finalidade de mensurar os progressos em prol das estratégias traçadas para o ano de 2020. Os 16 objetivos estratégicos tiveram seu grau de atendimento mensurado por 33 indicadores. Indicadores são instrumentos de gestão fundamentais para o monitoramento e avaliação do desempenho das organizações, pois permitem acompanhar o alcance das metas, identificar avanços, melhorias de qualidade, correção de problemas e necessidades de mudança.



Painel de metas 2020

RESULTADOS E GOVERNO	OBJETIVO ESTRATÉGICO	02. Formar agentes públicos para atuar de acordo com as melhores práticas nacionais e internacionais com foco em resultados para a sociedade.							03. Produzir, fomentar e disseminar conhecimentos e pesquisas aplicadas ao setor público.		04. Desenvolver lideranças para a melhoria da governança, das políticas públicas e da gestão governamental.		05. Transformar a gestão governamental e as políticas públicas de maneira inovadora.		06. Promover o melhor ambiente de inovação e a construção colaborativa de soluções para desafios públicos.						
	META	2.1 Aumentar em 15% o número de certificados emitidos ¹ nos cursos ² de curta ³ e média ⁴ duração ⁵ presenciais ⁶ e híbridos ⁷ até 2020.	2.2 Aumentar em 35% o número de certificados emitidos ¹ nos cursos ² de longa ³ duração ⁵ presenciais ⁶ e a distância ⁷ em 2020.	2.3 Aumentar em 25% o número de certificados emitidos ¹ nos cursos ² de curta ³ e média ⁴ duração ⁵ a distância ⁷ em 2020.	2.4 Aumentar em 25% o número de participações ⁸ em eventos ⁹ e oficinas ¹⁰ em 2020.	2.5 Obter 70% dos cursos alinhados às competências transversais para o setor público em 2020.	2.6 Obter média 7 no NPS ¹¹ nas ações de aprendizagem ¹² ofertadas pela Enap em 2020.	2.7 Obter média 8 na avaliação de reação ¹³ da Enap em 2020.	3.1 Posicionar a Enap no Ranking global de Think Tanks (UPenn) ¹⁴ em 2020.	3.2 Garantir que ao menos 86% dos projetos de pesquisas (e aplicações em ciência de dados) da Enap possuam um cliente bem definido na administração pública em 2020.	4.1 Aumentar em 40% o número de certificados emitidos ¹ e participações ² de altos executivos ³ DAS/FCPE (4, 5 e 6) e NE nos cursos, eventos e oficinas da Enap em 2020.	4.2 Aumentar em 45% o número de certificados emitidos ¹ e participações ² de altos executivos ³ dos governos federal, estadual, distrital, municipal, incluindo os demais Poderes em 2020.	5.1 Ampliar em 25% a quantidade de projetos de inovação pública ⁴ e transformação governamental ⁵ em 2020.	5.2 Apoiar pelo menos 30 instituições diferentes (secretarias ou autarquias) em projetos de inovação pública ⁴ e transformação governamental ⁵ em 2020.	6.1 Reconhecer, premiar e disseminar 25 iniciativas inovadoras ⁶ e/ou boas práticas por meio de prêmios e desafios ⁷ em 2020.						
INDICADOR	Número de cargos comissionados e gratificações ocupadas via processo seletivo ¹ da Enap em 2020	Variação do número de certificados emitidos em cursos de curta e média duração nas modalidades presencial e híbrida em relação a 2019	Variação do número de certificados emitidos em cursos de longa duração nas modalidades presenciais e a distância em relação a 2019	Variação do número de certificados emitidos nos cursos de curta e média duração na modalidade a distância em relação a 2019	Variação do número de participações em eventos e oficinas em relação a 2019	% de cursos alinhados às competências transversais para o setor público	Média dos NPS cobertos nas ações de aprendizagem ofertadas pela Enap	Média das notas dos formulários de avaliação de reação dos cursos da Enap	Presença da Enap no ranking global de Think Tanks (UPenn)	% de projetos de pesquisa (e aplicações em ciência de dados) que possuem um cliente bem definido	Nº de certificados emitidos e participações de alunos DAS/FCPE 4; Nº de certificados emitidos e participações de alunos DAS/FCPE 5; Nº de certificados emitidos e participações de alunos DAS/FCPE 6; Nº de certificados emitidos e participações de alunos NE	Variação do número de certificados emitidos e participações de altos executivos dos governos federal, estadual, distrital e municipal, incluindo os demais Poderes em relação a 2019	Variação do número de projetos de inovação pública e transformação governamental realizados em relação a 2019	Número de instituições diferentes (secretarias ou autarquias) apoiadas em projetos de inovação pública e transformação governamental	Número de iniciativas inovadoras e/ou boas práticas em repositório da Enap						
PROCESSOS INTERNOS	OBJETIVO ESTRATÉGICO	07. Gerir a informação e o conhecimento de forma estratégica.		08. Comunicar aos diversos públicos, com as melhores estratégias e ferramentas, quem somos e o que fazemos, potencializando o alcance de nossas ações.		09. Adotar abordagens metodológicas ativas e inovadoras em processo de aprendizagem colaborativo, com foco na resolução de problemas.		010. Ampliar e qualificar o quadro de especialistas, docentes e facilitadores em consonância com a proposta pedagógica da escola.		011. Aperfeiçoar a gestão estratégica para a melhoria do desempenho institucional, com eficiência, processos, metas e indicadores claros.		012. Conectar pessoas, ideias e organizações locais, nacionais e internacionais, fortalecendo redes e parcerias.									
	META	7.1 Aumentar em 30% o número de downloads de conteúdo no repositório em 2020.		8.1 Aumentar em 20% o número de usuários ¹ do portal gov.br/enap em 2020.		8.2 Aumentar em 30% o alcance ² da Enap nas redes sociais (facebook, twitter e instagram) em 2020.		9.1 Aumentar em 20% o número de cursos ³ e oficinas ⁴ que adotam metodologias ativas ⁵ e inovadoras ⁶ em 2020.		10.1 Qualificar 20% dos colaboradores externos ⁷ (professores ⁸ e facilitadores ⁹) em consonância com a proposta pedagógica da Escola ¹⁰ em 2020.		10.2 Ampliar em 20% o número de colaboradores externos ¹¹ (professores ¹² e facilitadores ¹³) cadastrados na Enap em 2020.		11.1 Aprimorar 5 processos críticos ¹⁴ da Escola (ex: GICC, fundação de apoio, SUAP, inexigibilidade) em 2020.		11.2 Realizar a gestão de riscos de 100% dos projetos estratégicos ¹⁵ da Enap até 2020.		12.1 Ampliar em 45% as ações ¹⁶ realizadas com parceiros subnacionais e não estatais ¹⁷ até 2020.		12.2 Ampliar em 30% as ações ¹⁸ realizadas com parceiros internacionais ¹⁹ até 2020.	
INDICADOR	Variação do número de downloads de conteúdo no repositório em relação a 2019		Variação do número de usuários do portal gov.br/enap em relação a 2019		Variação do número de alcance da Enap nas redes sociais (facebook, twitter e instagram) em relação a 2019		Variação do número de cursos e oficinas que adotam metodologias ativas e inovadoras em relação a 2019		% de colaboradores qualificados na proposta pedagógica da escola		Variação do número de colaboradores cadastrados na Enap em relação à base inicial		Nº de processos críticos aprimorados (simplificados/automatizados)		% de projetos estratégicos com ciclo de gestão de riscos realizado		Variação do número de ações realizadas com parceiros subnacionais e não estatais em relação a 2019		Variação do número de ações realizadas com parceiros internacionais em relação a 2019		
PESSOAS E RECURSOS	OBJETIVO ESTRATÉGICO	013. Atrair, integrar e desenvolver talentos alinhados aos valores institucionais.			014. Aperfeiçoar o modelo de negócios para alavancar e diversificar as parcerias e as fontes de recursos.			015. Prover soluções integradas de tecnologia da informação e comunicação com foco no usuário.			016. Criar e aperfeiçoar a estrutura física e os recursos de ensino aprendizagem.										
	META	13.1 Capacitar 50% de servidores da Enap em pelo menos 2 conhecimentos técnicos essenciais ¹ e/ou transversais ² das áreas com base no CeEnap ³ em 2020.			13.2 Capacitar 50% de servidores da Enap em pelo menos 1 competência comportamental ⁴ do CeEnap ⁵ em 2020.			14.1 Aumentar em 20% a captação de recursos externos (TED e patrocínio ⁶) para execução de ações da Enap em comparação com o ano anterior em 2020.			14.2 Ter 100% dos serviços oferecidos pela Enap mapeados e com regras de negócio definidas em 2020.			14.3 Melhorar a qualidade do gasto ⁷ em relação ao ano anterior, reduzindo 8% dos gastos com custeio em 2020.			15.1 Integrar 100% do processo de inscrição do Portal do aluno com o da EV.G em 2020.		15.2 Concluir 33% das ações previstas no PDTIC ⁸ em 2020.		16.1 Elaborar, em 2020, proposta de Termo de Referência para viabilizar o piloto da gestão da ocupação ⁹ da Enap.
INDICADOR	% de servidores da Enap capacitados em pelo menos 2 conhecimentos técnicos essenciais e/ou transversais das áreas com base no CeEnap			% de servidores da Enap capacitados em pelo menos 1 competência comportamental do CeEnap			Variação da captação de recursos externos			% de serviços mapeados e com regras de negócio definidas			Variação dos gastos com custeio			% do processo de inscrição do Portal do aluno e EV.G integrado		% de ações concluídas no PDTIC		Proposta de Termo de Referência elaborada	

Todos os resultados estão disponibilizados em:



Os principais destaques são:

1. Dimensão - Resultados e Governo:

- 437 certificados emitidos nos cursos de longa duração;
- 18.049 participantes em eventos e oficinas;
- 26 cargos comissionados e gratificações ocupados via processo seletivo da Enap em 2020, em comparação a 17 cargos ocupados em 2019;
- 44 projetos em inovação pública e transformação governamental;
- 58 iniciativas inovadoras e/ou boas práticas reconhecidas e premiadas por meio de prêmios e desafios;
- 460.000 downloads de conteúdo no repositório do Portal da Enap;

2. Dimensão - Processos internos:

- aumento de 23% no acessos aos principais portais da Enap, com relação ao ano de 2019, atingindo mais de 4 milhões de usuários;
- mais de 7 milhões de acessos às redes sociais (facebook, twitter e instagram);
- 32 ações realizadas com 54 parceiros subnacionais e não estatais, em comparação às 11 ações realizadas com 27 parceiros em 2019;
- 60 ações com 158 parceiros internacionais, em comparação a 46 ações realizadas com 111 parceiros em 2019;
- 488 cursos e oficinas adotaram metodologias ativas e inovadoras, em comparação a 135 cursos e oficinas em 2019 (261%);

3. Dimensão - Pessoas e recursos:

- 65% dos servidores da Enap capacitados em pelo menos 2 conhecimentos técnicos essenciais e/ou transversais;
- 45% das ações do Plano Diretor de Tecnologia da Informação e Comunicação (PDTIC 2020-2022) concluídas;
- realizada a gestão de riscos de 100% dos projetos estratégicos da Enap em 2020;

Em contrapartida, as metas inviabilizadas foram:

- obter 70% dos cursos alinhados às competências transversais para o setor público até 2020: como as competências transversais foram divulgadas em novembro de 2020 não houve tempo hábil de realizar esse alinhamento;
- obter média 7 no *net promoter score* (NPS) nas ações de capacitações ofertadas pela Enap em 2020: o projeto deixou de ser prioridade em 2020, no entanto foi incluído como prioridade em 2021 com conclusão ainda no primeiro semestre;
- posicionar a Enap no Ranking global de Think Tanks (UPenn) em 2020: essa meta tornou-se um projeto estratégico em 2021 que inclusive teve seu escopo ampliado, considerando creditações e premiações;
- ampliar em 20% o número de colaboradores (professores e facilitadores) cadastrados na Enap em 2020: após análise interna e com o viés de evitar retrabalhos, essa meta aguardará a implementação de um novo sistema de gestão acadêmica que ocorrerá em 2021.

Resultados e desempenho da gestão

A Enap executa suas atividades com foco nas **áreas de atuação** abaixo:



I
**Profissionalização
do Serviço
Público**

II
**Aumento da
Capacidade
de Governo**

III
**Fortalecimento
Institucional**

IV
**Inovação do
Setor Público**

Dessa forma, os resultados da Escola em 2020 serão demonstrados a seguir:



I
**Profissionalização
do Serviço
Público**

Realizar seleção para ocupação de cargos, planejar e desenvolver cursos, executar cursos e gerir e certificar competências.

Aperfeiçoamento para Carreiras

Coding BOOTCAMP

Especialização e MBA (pós-graduação lato sensu)

Pós-Graduação Stricto Sensu

Processos Seletivos

Escola Virtual.Gov (EV.G)

Desenvolvimento Profissional

Desenvolvimento de Altos Executivos



Aperfeiçoamento para Carreiras

Desenvolvimento profissional contínuo para integrantes de carreiras estratégicas e transversais do Governo Federal.



Coding BOOTCAMP

Programa de treinamento técnico imersivo e intensivo, que ensina as habilidades de programação mais relevantes para profissionais para profissionais do setor público. O programa é desenvolvido em dois módulos. Foram ofertadas duas turmas em 2020, sendo uma finalizada com 39 concluintes e a segunda com finalização do módulo 2 prevista para 2021.

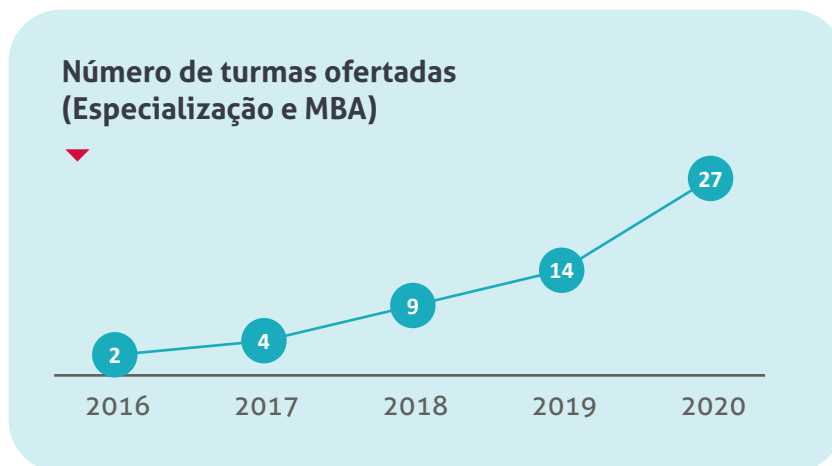


Especialização e MBA (pós-graduação lato sensu)

As especializações da Enap buscam desenvolver competências para liderar, articular, gerir e pensar a ação governamental de forma estratégica e inovadora, considerando os desafios e as perspectivas da Administração Pública Federal. Esses cursos têm o objetivo de aperfeiçoar os serviços prestados à sociedade e possibilitar que os servidores públicos atuem como agentes de mudança e aprimoramento da gestão pública, em seus temas transversais.

Cursos de especialização e MBA concluídos em 2020	Carga horária	Status	Total de concluintes
Especialização em Gestão Pública - 12ª edição	378	concluído	40
Especialização em Gestão de Políticas Ambientais	384	concluído	27
Especialização em Gestão de Políticas Agropecuárias	369	concluído	29
Especialização em Planejamento e Orçamento	394	concluído	47
Especialização em Direito Tributário EaD - 1ª edição 8 turmas	360	concluído	232

Cursos de especialização e MBA em andamento em 2020	Carga horária	Status	Total de alunos
Especialização em Direito Tributário EaD - 2ª edição 14 turmas	360	em andamento	420
MBA em Pessoas, Inovação e Resultados	360	em andamento	37



Principais parceiros:

- Ministério da Agricultura, Pecuária e Abastecimento;
- Escola Nacional de Gestão Agropecuária (Enagro);
- Força Aérea Brasileira;
- Instituto República;
- Ministério da Saúde;
- Receita Federal do Brasil;
- Controladoria Geral da União.

Pós-Graduação Stricto Sensu

Mestrado Profissional em Governança e Desenvolvimento (MPGD)

O curso volta-se à formação da capacidade crítica e inovadora de servidores públicos, constituindo um locus de reflexão no governo federal sobre os desafios e o papel do Estado no século XXI. Apresenta teorias de governança, faz uma análise de políticas públicas e teorias do desenvolvimento, desenvolve metodologia de pesquisa e permite ao aluno escolher a área de pesquisa.

21

titulações em 2020

Eventos:

- Palestra Internacional Inovação no Setor Público.
- Palestra Internacional Palestra Motivação e Gerenciamento no Serviço Público.
- Palestra Diversidade e Elaboração de Políticas Públicas
- Curso Intensivo Governança e Desenvolvimento: transversalidade e ferramentas analíticas - Institute of Development Studies (IDS).

Ofertas

- 1ª Turma 2017-2019
- 2ª Turma 2018-2020
- 3ª Turma 2019-2021
- 4ª Turma 2021-2023

Em 2020, 30 alunos foram aprovados no processo seletivo da 4ª Turma, com início em 2021.

Mestrado Profissional em Avaliação e Monitoramento em Políticas Públicas (MPAM)

O curso oferece capacitação em métodos quantitativos e qualitativos, além de apresentar fundamentos de avaliação e monitoramento de políticas públicas. Assim, auxilia no desenho, gestão e implementação de sistemas de monitoramento e avaliação. O Programa aborda indicadores de políticas públicas, comunicação e disseminação de estudos avaliativos.

Início da 1ª Turma com 20 alunos em 2020 e realização do processo seletivo da 2ª Turma, com a aprovação de 20 alunos para iniciarem o curso em 2021.

Eventos:

- Palestra de abertura do ano acadêmico 2020.
- Workshop de Introdução ao Monitoramento e Avaliação: O Uso de Indicadores, com o Centro de Aprendizagem em Avaliação e Resultados para o Brasil e a África Lusófona (FGV EESP Clear).
- Painel Economia Comportamental e Avaliação de Políticas Públicas.
- Curso Intensivo Desenho de Pesquisa - Institute of Development Studies (IDS).
- Mini Evaluation Camp (Semana de Inovação) - com o escritório para a América Latina e Caribe do Abdul Latif Jameel Poverty Action Lab (J-PAL LAC) e o Centro de Aprendizagem em Avaliação e o FGV EESP Clear.

1.046

inscrições iniciadas nos mestrados ofertados pela Enap em 2020

188

Inscrições válidas no MPAM

204

Inscrições válidas no MPPG

Doutorado Profissional em Políticas Públicas

Capacitar os servidores a compreender a complexa realidade da gestão pública brasileira e a construir soluções inovadoras para a governança das políticas públicas, com especial enfoque em seu desenho, implementação, monitoramento e avaliação.

Em 2020:

Ratificação da decisão do Comitê Técnico-Científico (CTC) da Capes, recomendando a autorização para início das atividades do curso por parte da Câmara de Ensino Superior do Conselho Nacional de Educação (CNE); e

Homologação, por parte do Ministério da Educação, do Parecer do Conselho Nacional de Educação (CNE) referente à aprovação do curso, o que permite que a 1ª Turma possa se iniciar em 2021, com previsão de 10 alunos.

***Enap é a primeira escola de governo brasileira a oferecer um programa de Doutorado Profissional para servidores públicos**

Principais parceiros

- Corporação Andina de Fomento (CAF);
- Escuela Iberoamericana de Administración y Políticas Públicas/ Centro Latinoamericano de Administración para el Desarrollo (EIAPP/CLAD);
- Faculdade Latino-Americana de Ciências Sociais (Flacso);
- Fundação Lemann – Universidade de Illinois;
- Institute of Development Studies (IDS);
- International Public Policy Association (IPPA);
- London School of Economics (LSE);
- O’Neill School of Public & Environmental Affairs – Indiana University.

Processos Seletivos

A Enap realiza processos seletivos para ocupação de cargos comissionados e equivalentes nos diversos órgãos da administração. Com isso, busca transformar a cultura de gestão de pessoas, selecionar lideranças alinhadas às competências e aos desafios do governo no século XXI e melhorar a qualidade dos serviços prestados à sociedade.

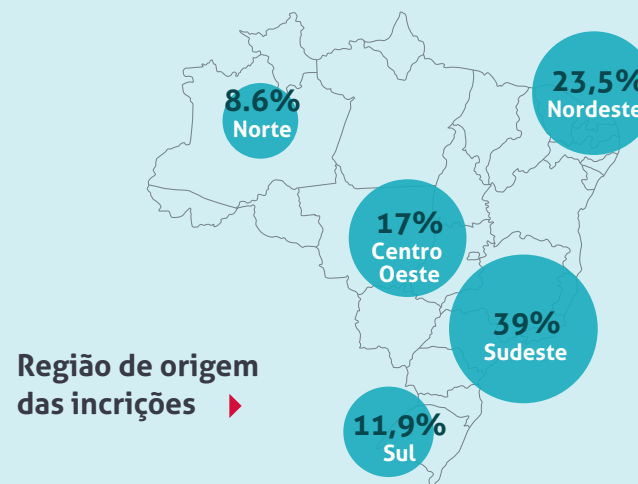
+ de **2.200** Profissionais cadastrados + de **300** Profissionais avaliados + de **160** Pré-selecionados **26** Profissionais selecionados e nomeados

Principais processos realizados:

- Diretor de Sistemas e Informações Gerenciais - Secretaria de Gestão de Desempenho de Pessoal (SGP/ME);
- Diretor de Programas - Secretaria Especial de Desburocratização, Gestão e Governo Digital (SEDGG/ME);
- Diretor de Remuneração e Benefícios - Secretaria de Gestão de Desempenho de Pessoal (SGP/ME);
- Adidos Agrícolas - Ministério da Agricultura.

Escola Virtual.Gov (EV.G)

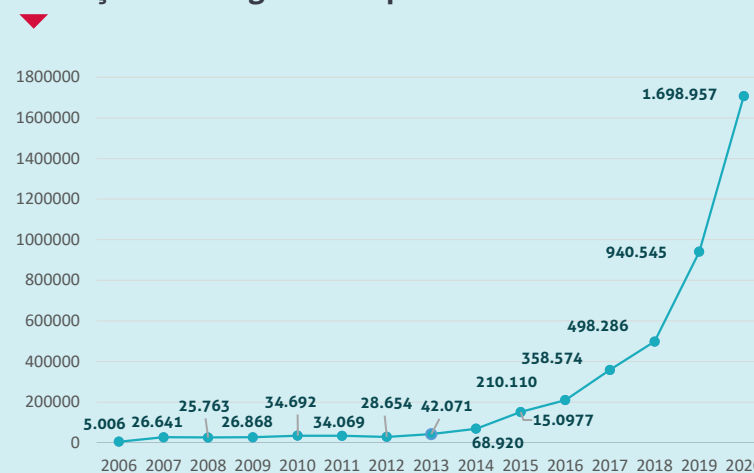
Consiste em um conjunto de cursos disponibilizados em um **Portal Único de Governo**. Para o servidor ou cidadão que busca capacitação no serviço público, o Portal oferece um catálogo unificado de cursos das principais escolas de governo e centros de capacitação da Administração Pública.



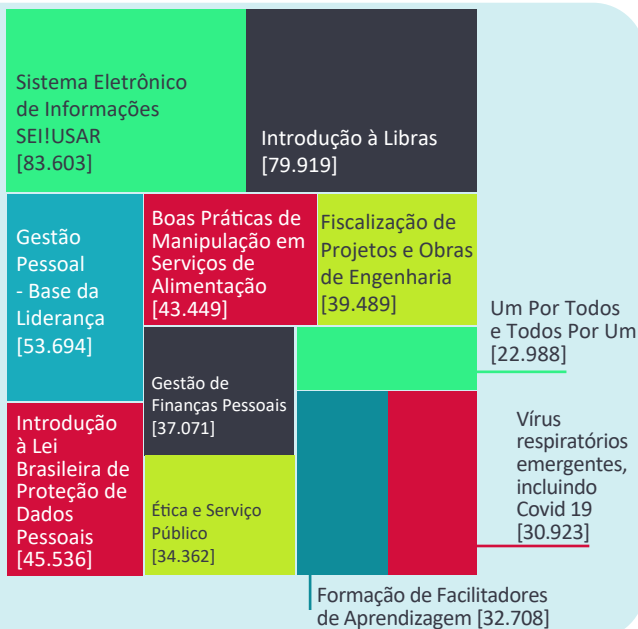
Cursos mais procurados por tema (inscritos)



Inscrições ao longo do tempo



Cursos mais procurados



Desenvolvimento Profissional

Oferta de cursos regulares agrupados em áreas temáticas que correspondem às funções e processos transversais a todos os órgãos da Administração Pública.

Em 2020, devido ao trabalho remoto, foi necessária a adaptação da Enap para a nova forma de execução dos cursos. Dessa forma, foi necessário o desenvolvimento de competências em um curto prazo, tais como a adaptação dos cursos para a modalidade online, o conhecimento de ferramentas tecnológicas que permitissem a execução das turmas virtuais e o compartilhamento desses conhecimentos com professores e alunos.

11.680

certificados emitidos em cursos presenciais/remotos
(inclui também Enap em Rede)

3.287

Participantes em eventos

2.675

Concluintes em turmas abertas

2.249

Concluintes em turmas exclusivas

20

Orgãos atendidos em turmas exclusivas

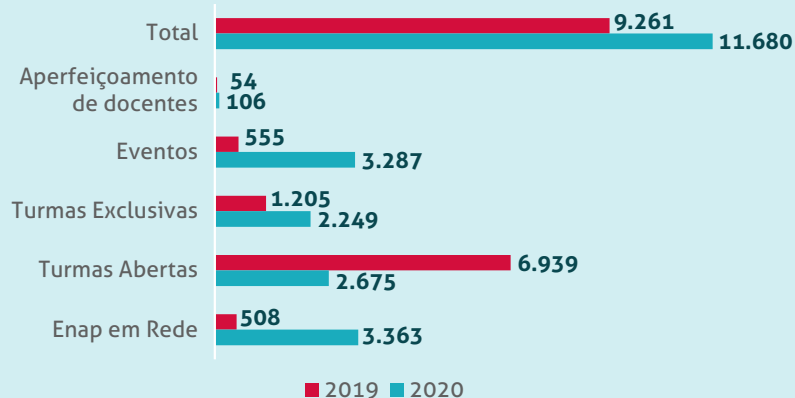
75

Turmas exclusivas ofertadas

Logística e compras públicas

temática mais procurada

Certificados emitidos



Desenvolvimento de Altos Executivos

O Programa é para altos dirigentes do governo federal, principalmente ocupantes de cargos comissionados de natureza especial (NES) e de direção e assessoramento superior (DAS) 6, 5, 4 e equivalentes. O objetivo é preparar futuros altos líderes públicos.

72

atividades

2.197

concluintes

+ de 900

horas-aula

Atividades realizadas:

- **Assessorias ministeriais** - cursos executivos em módulos voltados para Assessores Ministeriais e núcleos estratégicos de Gabinete dos Ministros de Estado do Poder Executivo Federal.
 - 2 cursos realizados
- **Cursos de curta duração** - treinamento executivo com caráter inovador e criativo de curta duração (de 1 a 3 dias), voltado para fornecer habilidades estratégicas para a alta gestão.
 - 25 edições realizadas
- **Enap Fronteiras e Tendências** - série de conversas regulares desenvolvida num formato dinâmico e interativo para promover a discussão de temas atuais e relevantes para o governo, conta com a participação de renomados especialistas.
 - 34 eventos realizados

- **Liderando para o Desenvolvimento** - capacitação de alto nível com o objetivo de desenvolver lideranças estaduais e municipais para fortalecer o desenvolvimento local e contribuir para a melhora da entrega de políticas públicas e serviços ao cidadão.
 - 2 cursos realizados
 - Lançamento: Novos Prefeitos - oferta de formação inédita e gratuita para os novos prefeitos eleitos
 - 79 Secretários Estaduais/Adjuntos formados em “Infraestrutura e Saneamento” e “Planejamento e Administração”
- **Lideragov** - o programa é uma parceria entre a Secretaria de Gestão e Desempenho de Pessoal do Ministério da Economia (SGP-ME), a Enap e o Centro de Liderança Pública (CLP) e tem como objetivo identificar, valorizar e desenvolver líderes dentro da Administração Pública Federal.
 - 60 pessoas em formação
- **Ciclos Internacionais** - realizados em parceria com as instituições parceiras internacionais.
 - 2 atividades internas realizadas de redesenho do modelo
- **Boletim em Alta** - curadoria de conteúdos exclusivos divulgados semanalmente, via e-mail e whatsapp, aos altos executivos do governo federal.
 - 37 edições em 2020
 - média total de 309 acessos
 - desenhado e implementado durante a pandemia do Covid-19
 - conteúdos mais acessados: cursos Enap, artigos e webinars.

Principais parceiros:

- *Ecole Nationale d'Administration* (ENA/França);
- Universidade de Harvard;
- Universidade de Georgetown;
- Amazon - AWS;
- Instituto de Ensino e Pesquisa (Insper);
- Liderança Pública (CLP);
- Microsoft;
- GIZ;
- Aliança: Arapyau - Humanize - Brava

II
Aumento da
capacidade de
governo

Produzir estudos e pesquisas aplicadas; fomentar estudos e pesquisa; estruturar e disseminar dados e evidências científicas; prospectar, publicar e disseminar conhecimentos; fomentar e articular comunidades de práticas.

Bolsas de Pesquisa

Pesquisas e Estudos Desenvolvidos

Evidência Express

Assessorias para Avaliação

Assessoria em Análise de Impacto Regulatório (AIR)

Publicações

Eventos



A Enap desenvolve e fomenta atividades de pesquisa aplicada sobre gestão pública, políticas públicas e inovação. Dessa forma, atua produzindo evidências sobre a gestão pública e o processo das políticas, para apoiar decisões estratégicas. Atua também com a perspectiva de pesquisa aplicada e produção de dados e informações para a construção de painéis e análise quantitativa e qualitativa.

Bolsas de Pesquisa

A Escola realiza chamadas públicas para seleção de candidatos para o Programa Cátedras Brasil. A estratégia de financiar pesquisa permite estabelecer projetos para constituir evidências e análise a respeito das condições do serviço público. Além disso, também permite desenvolver redes de conhecimento reunindo academia e profissionais.

Programa Cátedras | 2020

10

Bolsas de pesquisa

Apresentação de propostas inéditas de estudos para “Melhoria da qualidade regulatória”.

Temas:

- propostas de mudanças regulatórias que não envolvam orçamento ou renúncia fiscal;
- estudos de caso e melhores práticas em análise de impacto regulatório (AIR) e avaliação de resultado regulatório (ARR).

10

Bolsas de pesquisa (modalidade fast track)

Gerar subsídios para o entendimento e/ou enfrentamento à pandemia de Covid-19 pela administração pública.

Pesquisas desenvolvidos no âmbito do Programa Cátedras

Modelos espaço-temporais para avaliação do risco da COVID-19 nos municípios brasileiro

Modelo de gerenciamento do sistema de transporte público durante a pandemia: acesso à mobilidade como ferramenta de combate à COVID-19

Implicações da não coordenação das esferas federal e estadual na condução de políticas públicas de combate à pandemia da Covid-19 no Brasil

Comorbidades sociais e COVID-19: a desigualdade como desafio da gestão pública em tempos de crise

Processo de decisão em tempos de pandemia: a aplicação de business intelligence (BI) como suporte à deliberação na Administração Pública

Edital 69/2020

Políticas públicas e estruturas regulatórias para rastreamento de dados pessoais no Brasil, com foco na mitigação de contágio de Covid-19

Impacto da (des)coordenação na execução da política pública no nível municipal: o caso da COVID-19

Impacto de pertencer ao grupo de risco de Covid-19 nos rendimentos, na empregabilidade e na jornada de trabalho: evidências para o Brasil através de regressões descontínuas

Políticas públicas de estímulo à pesquisa científica e tecnológica e o combate à pandemia de COVID-19: como os estados brasileiros estão enfrentando esse desafio?

O trabalho infantil na região metropolitana do Espírito Santo: subsídios para formulação de políticas públicas intersetoriais para crianças e adolescentes no contexto da Covid-19

Edital
125/2020

Regulação da Economia Colaborativa: um enfoque na oferta de acomodações para turistas utilizando plataformas digitais

A regulação da gestão integrada, da conservação e do uso sustentável do Sistema Costeiro-Marinho: a integração entre instituições, setores, instrumentos e atores

Novo marco regulatório para o saneamento básico: estratégias para definição, capacitação e acompanhamento das normas de referência emitidas pela Agência Nacional de Águas e Saneamento Básico (ANA)

Restruturação do modelo de concessões de rodovias: uma análise segundo a Teoria dos Leilões Combinatoriais

Otimização multiobjetivo da configuração de usinas híbridas eólico-fotovoltaicas com sistema de armazenamento de energia: situação atual e possíveis alterações regulatórias

Melhores práticas em metodologias de avaliação de AIR: proposta de revisão sistemática e análise crítica

Governança e impacto regulatório no Brasil

Contribuição aos regulamentos e análises de impacto regulatório a serem expedidos pela Agência Nacional de Águas e Saneamento Básico (ANA) no âmbito do modelo de regulação tarifária para tratamento de água e esgoto, a partir das experiências estadunidense e francesa

Proposta de um modelo de análise de impacto regulatório da tributação indutora com base na experiência da Nova Zelândia

Simplificação, validação e melhoria nas análises de impacto regulatório e avaliações de resultado regulatório – os exemplos do Reino Unido

Pesquisas e Estudos Desenvolvidos

- Pesquisa sobre trabalho remoto (com Duke University)

Quais são os maiores desafios que os servidores públicos federais enfrentam no trabalho remoto



- Pesquisa sobre trabalho remoto (com World Bank)

A realidade na volta ao trabalho



- Mapeamento de competências de carreiras - atuação e desenvolvimento de carreiras transversais na Administração Pública Federal (em andamento).
- Avaliação da Lei nº 12.990/2014 (Lei de Cotas no Serviço Público) e construção de metodologia para avaliação da Lei nº 12.711/2012 (Lei de Cotas nas Universidades) - Secretaria Nacional de Políticas de Promoção da Igualdade Racial (SNPIR/MDH).
- Levantamento da geolocalização dos equipamentos públicos de atendimento presencial - Secretaria de Governo Digital (SGD/ME).
- Impacto da automação no Executivo Federal: estimativa do impacto das novas tecnologias nas ocupações no setor público federal.

resultados:

- 20% do total de servidores do Executivo Federal encontram-se em ocupações com elevado potencial para serem automatizadas no futuro próximo;

- as ocupações no serviço público com menores níveis médios de escolaridade e menores remunerações são mais propensas à automação;
- necessidade de qualificação e treinamento de servidores de carreiras que serão mais impactados pelas novas tecnologias.

Evidência Express

Organização rápida da evidência existente sobre algum problema específico para subsidiar tomada de decisões com base em evidências. O Evidência Express busca atender equipes e instituições do setor público federal.

9 atendimentos:

- COVID-19: mitigação dos efeitos de longo prazo
- Políticas de juventude: síntese da evidência internacional
- Abono salarial: relatório descritivo e evidências internacionais
- Leasing de aeronaves: relatório analítico
- Leasing de aeronaves: relatório descritivo do cenário brasileiro
- Controle de tráfego aéreo: relatório descritivo do cenário brasileiro
- Estratégias alternativas de desestatização
- Políticas públicas de moradia: síntese da evidência internacional
- Abono salarial: relatório descritivo e evidências internacionais

Assessorias para Avaliação

A avaliação de políticas públicas vem se fortalecendo no Brasil, principalmente após a publicação do Decreto nº 9.203/2017, que criou diretrizes de governança pública para os órgãos e entidades da APF. O Serviço de Assessoria em Avaliação da Enap é uma atividade que gera informações para planejar, desenhar, implementar, avaliar e promover a aprendizagem sobre políticas, programas ou projetos públicos. Assim, facilita o aperfeiçoamento das políticas e dos instrumentos regulatórios, bem como a alocação de recursos, a coordenação, o controle e a transparência das ações governamentais. Começou a funcionar em 2020 com as demandas de avaliação do Conselho de Monitoramento e Avaliação de Políticas Públicas (CMAP), do qual a Enap é membro. Desde então, vem expandindo sua atuação para outros órgãos, autarquias e ministérios que necessitam realizar avaliações de políticas ou programas específicos.

São oferecidos: tutoria ou facilitação para avaliação e produção de relatório; utilização de método que tem como principal referência os guias de avaliação do governo federal; facilitação para execução e apropriação do processo de avaliação pela equipe; e revisão e certificação do relatório de avaliação.

Concluídas em 2020:

- Avaliação da Operação do Sistema de Controle do Espaço Aéreo (SISCEAB);
- Avaliação do Abono Salarial;
- Avaliação dos Benefícios Previdenciários Urbanos;
- Avaliação do Subsídio Tributário concedido a Operações de Leasing (Arrendamento) de Aeronaves e Motores;

- Avaliação do Programa Minha Casa Minha Vida; e
- Avaliação da Modelagem de Governança do Ministério da Economia.
- Política Nacional de Segurança de Barragens [Iniciada em 2020 e a ser concluída em 2021]

Assessoria em Análise de Impacto Regulatório (AIR)

A Lei nº 13.874/2019, conhecida como Lei da Liberdade Econômica, estabeleceu a obrigatoriedade de realização de AIR para as propostas de edição e de alteração de atos normativos de interesse geral de agentes econômicos ou de usuários dos serviços prestados, editadas por órgão ou entidade da administração pública federal,

A Lei nº 13.848, conhecida como Lei Geral das Agências Reguladoras, prevê, em seu art. 6º, a obrigação das Agências de realizar AIR nos processos de adoção ou alteração de seus atos normativos.

O Decreto nº 10.411/2020 regulamentou a AIR e dispôs sobre o seu conteúdo, os quesitos mínimos a serem objeto de exame, as hipóteses em que será obrigatória e que poderá ser dispensada, o que cria uma série de desafios para a sua institucionalização na Administração Pública Federal (APF).

O Serviço de Assessoria em AIR da Enap lida com esse conjunto de desafios. Gera informações para planejar, desenhar, implementar, avaliar e promover a aprendizagem sobre a criação de normas e instrumentos regulatórios, assim como sobre mudanças regulatórias.

Com isso, busca a melhor alocação de recursos, a coordenação, o controle e a transparência das ações governamentais.

Assessorias em AIR Iniciadas em 2020

Regulamentação dos procedimentos de licenciamento de importação de bens remanufaturados

Segurança no trabalho em instalações e serviços em eletricidade

Cadastro fiscal positivo para a gestão da dívida ativa da União

Publicações

Revista do serviço público | Edições regulares



RSP, v.71, n. 1, jan/
mar, 2020

RSP, v.71, n. 2, abr/
jun, 2020

RSP, v.71, n. 3, jul/
set, 2020

RSP, v.71, n. 4, out/
dez, 2020

Revista do serviço público | Edições especiais



RSP especial,
Governments and
Covid-19*



RSP especial,
*Capacity Building for
Development in Brazil*



RSP especial,
Caminhos da
Governança

* Publicação em tempo real: publicação que acompanha situações e eventos em tempo real. A necessidade de contribuir para o desdobramento de tais situações acelera a publicação e permite ao autor ter sua própria pesquisa publicada mais rápido, sem precisar esperar toda a edição da Revista.

Cadernos



Covid-19: Mitigação dos
efeitos de longo prazo

Autores:

- Lopes, Daniel
- Leite, Vittorio
- Shikida, Claudio D.
- Monasterio, Leonardo

Eventos

Seminário Internacional Future of Think Tanks and Policy Advice

Iniciativa global da Universidade da Pensilvânia (Think Tanks and Civil Societies Program-TTCSP). O Seminário teve o objetivo de contribuir com o aperfeiçoamento de servidores públicos federais, por meio do aporte de conhecimento avançado e intensos debates sobre o papel crítico que os chamados think tanks desempenham na análise, no desenvolvimento e na promoção de soluções, no tocante à ação governamental.

Seminário Internacional Desafios para a Modernização do Estado

Estimulou o debate para a construção da Política Nacional de Modernização do Estado, que estabelecerá as diretrizes para a modernização do país. Discutiram-se temas como a desburocratização, a melhoria do ambiente de negócios e a modernização dos serviços públicos.

Seminário Charter Cities

Debateu o conceito de charter cities e as experiências de territórios que têm regras próprias de funcionamento, mas se mantêm vinculados a um país soberano.

III
Fortalecimento
Institucional

Apoiar o desenvolvimento institucional; gerir articulação institucional e parcerias nacionais e internacionais; prospectar e fomentar conhecimento e comunidades de práticas.

Escolas de Governo do Poder Executivo federal

Redes Internacionais

Enap em Rede

Fundações de Apoio

Projetos de Cooperação Técnica Internacional

Transformação Governamental

Prêmios de Monografia

Concurso Inovação



Escolas de Governo do Poder Executivo federal

No escopo da Política Nacional de Desenvolvimento de Pessoas da Administração Pública Federal direta, autárquica e fundacional (Decreto nº 9.991, de 28 de agosto de 2019), cabe à Enap articular as ações da rede de escolas de governo do Poder Executivo federal e o sistema de escolas de governo da União, de modo a uniformizar diretrizes para competências transversais de desenvolvimento de pessoas em articulação com as demais escolas de governo.

Enap em Rede

Desde o ano de sua criação, em 1996, o Programa oferece oportunidades por meio de parcerias com institutos federais, universidades federais, escolas de governo e vários outros órgãos para levar conhecimento para todo o país. Amplia as oportunidades de desenvolvimento profissional em cursos presenciais de curta duração para servidores públicos lotados fora de Brasília.

25 novos acordos firmados em 2020	54 instituições parceiras	156 turmas realizadas em 2020	3.363 certificados emitidos em 2020
---	-------------------------------------	---	---

Redes Internacionais

A Enap participa de colegiados de redes internacionais, tais como: Rede de Escolas de Governo da OCDE, Centro Latino-Americano de

Administração para o Desenvolvimento (Clad), Rede dos Institutos Nacionais de Administração Pública e Equivalentes (Rinape), Instituto Internacional de Ciências Administrativas (IIAS), Associação Internacional de Escolas e Institutos de Administração (IASIA), Associação Internacional de Política Pública (IPPA) e New York Group (Rede de Escolas e Institutos de Administração Pública e Think Tanks para capacitação e implementação da Agenda 2030).

Fundações de Apoio

Entidades criadas na forma de fundações privadas, sem fins lucrativos e constituídas com a finalidade de apoiar projetos de ensino, pesquisa, extensão, desenvolvimento institucional, científico e tecnológico e estímulo à inovação, auxiliando ainda na gestão financeira e administrativa dos projetos.

Lei nº 8.958/1994 e Decreto nº 7.423/2010

Para ampliar sua capacidade de resposta aos problemas públicos e demandas dos órgãos, foram publicadas as autorizações para credenciamento da Fundação de Empreendimentos Científicos e Tecnológicos (Finatec), em 2019 e da Fundação de Apoio à Pesquisa (Funape) - UFG em 2020. Como fundações de apoio da Enap, ambas têm como objetivo viabilizar a execução de projetos da escola por meio da gestão administrativa e financeira dos recursos conforme plano de trabalho pactuado na assinatura do contrato. Além de permitir a expansão das suas atividades, essa alternativa institucional permitiu alocar mais servidores da escola para a execução das atividades técnicas e acadêmicas.

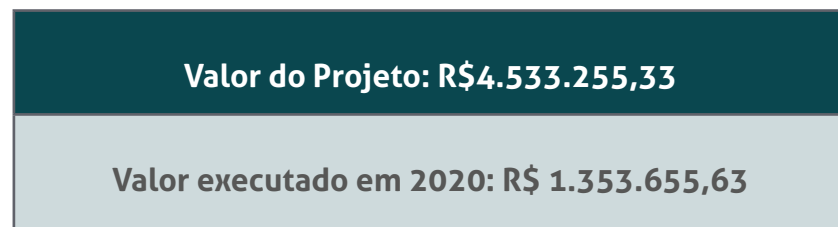
Fundação de apoio	Projeto
Finatec	Liderando para o Desenvolvimento: Liderando Mudanças em Estados público-alvo: Secretários Estaduais, Secretários Adjuntos e Assessores
	Projeto de Ensino - Liderando para o Desenvolvimento: Liderando Mudanças em Educação público-alvo: Secretários Estaduais Titulares e Adjuntos de Educação e Assessores e para Secretários Municipais Titulares de Educação
	Curso de Pós-Graduação Lato Sensu Especialização em Análise de Dados em Políticas Públicas público-alvo: servidores públicos do quadro da Controladoria Geral da União (CGU)
	Projeto de Estudo sobre carreiras transversais da Administração Pública
Funape	Desenvolvimento Web de cursos a distância do Projeto de Ensino Programa de Formação de Gestores Escolares.
	Chamada pública para ciclo inovação aberta para solução de problemas públicos identificados pela Subsecretaria de Ambiente de Negócios e Competitividade (SANC/SEPEC/ME)
	Projeto OGU - Desenvolvimento web de 25 cursos a distância para a Escola Virtual.Gov.
	1º Prêmio Nacional de Educação
	Desenvolvimento web de cursos a distância contemplados no TED 03/2020 firmado entre Enap e a SRFB
	MBA em Gestão Pública - 1ª edição a distância
Desenvolvimento conteúdo de cursos a distância contemplados no TED 28/2020 firmado entre Enap e a SGD/ME	

Projetos de Cooperação Técnica Internacional

Parcerias realizadas entre a Enap e diversos países e organismos internacionais, com o intuito de fortalecer as capacidades institucionais para execução de políticas públicas. Por meio da cooperação, as instituições acessam experiências, conhecimentos e informações que subsidiam o aprimoramento de suas atividades, além de oferecer condições para dinamizar e inovar suas ações.

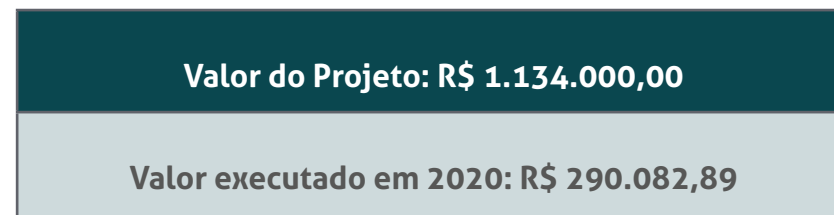
Entre os instrumentos vigentes e que foram essenciais para os resultados em 2020, podemos citar os seguintes projetos:

a. Promoção da profissionalização do serviço público e fortalecimento das capacidades estatais (Flacso): elaboração e execução de programas de capacitação de recursos humanos. Essa cooperação fortalece a internacionalização da Enap a partir do intercâmbio de experiências, realização de cursos, palestras e seminários, produção e disseminação de pesquisas, conhecimento, informações e projetos de inovação.



b. Políticas Públicas e Dinâmicas Populacionais no Brasil (UNFPA): fortalecimento institucional da Enap para a oferta de capacitação junto a gestores de políticas públicas e produção e disseminação de conhecimento a respeito das políticas públicas, com foco nas dinâmicas populacionais do Brasil.

O projeto busca desenvolver as competências da Enap na produção de conhecimento com base em técnicas e conhecimentos próprios do campo da demografia. Dessa forma, é possível compreender os impactos e resultados das políticas públicas para a população, promovendo técnicas de previsão de efeitos intencionados e não intencionados das políticas para a sociedade.



c. Capacidades e políticas públicas para o desenvolvimento sustentável (PNUD): produção de pesquisas e estratégias de formação e treinamento de gestores públicos para a implementação de políticas públicas dos Objetivos do Desenvolvimento Sustentável (ODS) e o fortalecimento das capacidades brasileiras. O objetivo geral é contribuir para o fortalecimento das capacidades estatais necessárias para a implementação dos ODS, por meio de atividades de diagnóstico, produção e gestão de dados e capacitação e desenvolvimento de gestores públicos.

Ações do Projeto:

- 1) diagnóstico da governança de políticas públicas no Brasil, com foco na atuação do sistema político e nos mecanismos de implementação disponíveis à burocracia do Estado brasileiro;
- 2) diagnóstico das capacidades de implementação das políticas focalizadas na Agenda 2030, analisando e comparando os contextos do governo federal, estados e municípios;

3) disseminação de práticas, pesquisas, resultados entre os parceiros por meio de fóruns e reuniões regulares com stakeholders e órgãos governamentais relacionados ao projeto;

4) aperfeiçoamento das capacidades estatais por meio de ações de formação, de capacitação e do fortalecimento de fóruns internacionais;

Valor do Projeto: R\$ 1.134.000,00

Valor executado em 2020: R\$ 551.092,50

d. **Fortalecimento das ações de promoção da agenda de inovação e transformação governamental da Enap (OEI)*:** realização das seguintes atividades: 1. formular e implementar estratégias e ações da Enap para consolidação da agenda de inovação e transformação governamental; e 2. elaborar metodologias, instrumentos e processos de intercâmbio para fortalecer as ações de formação, pesquisa, inovação e transformação governamental.

*assinado no fim de 2020

Valor do Projeto: R\$ 3.000.000,00

Transformação Governamental

Os serviços de apoio à transformação governamental ancoram-se principalmente no fortalecimento da gestão estratégica da organização, contemplando desde sessões de mentoria focadas no debate de problemas, necessidades e alternativas de atuação para o gestor, até a realização das oficinas presenciais, sob medida, de planejamento estratégico.

Os produtos construídos podem ser planejamentos estratégicos institucionais; planos de ação; alinhamento estratégico de órgãos, unidades ou projetos; e mapas de indicadores e metas.

23
projetos de transformação

**(18 remotos, 4 presenciais e 1 híbrido),
sendo 14 para o Centro do Governo**

17 secretarias atendidas	1.907 participantes	177 oficinas	2.061 horas
---------------------------------------	-------------------------------	------------------------	-----------------------

Projetos	Órgãos/Secretarias do centro de governo atendidos
Acessão OCDE -Plano de trabalho SEREX	Secretaria Especial de Relacionamento Externo (SEREX/Casa Civil)
Planejamento Estratégico da Casa Civil (1ª, 2ª e 3ª fases)	Casa Civil/PR
Facilities	DNIT e Secretaria de Gestão/ME
Projeto Consultoria Executiva	Secretaria de Gestão/ME
Avaliação e aprimoramento do modelo de governança do ME	Secretaria de Gestão Corporativa/ME
Oficinas de Planejamento para a Secretaria de Gestão de Pessoas (SGP/ME)	Secretaria de Gestão e Desempenho de Pessoal
Recrutágil	Secretaria de Gestão e Desempenho de Pessoal
Georreferenciamento	Secretaria de Governo Digital
Portal GGov.br - Protótipo Momentos de Vida	Secretaria de Governo Digital
Redesenho Siafi	Secretaria do Tesouro Nacional
Política de Modernização do Estado	Secretaria Especial de Modernização do Estado (Seme/PR)

Prêmios de Monografia

Em 2020 a Enap executou os seguintes Prêmios:

Título	Objetivo	Número de inscritos	Número de premiados	Valor total da premiação	Situação
1º Prêmio Secap de Energia 2019-2020	Incentivar estudos e pesquisas sobre o tema energia, com ênfase nas áreas de regulação e defesa da concorrência; e difundir esse tema junto à comunidade acadêmica brasileira e à sociedade em geral, reconhecendo os trabalhos de qualidade técnica e de aplicabilidade na Administração Pública.	30	5	1º - R\$ 40.000,00 2º - R\$ 20.000,00 3º - R\$ 10.000,00 Valor total da premiação: R\$ 70.000,00	concluído
3º Prêmio Secap de Loterias 2019-2020	Incentivar estudos e pesquisas sobre o tema loterias, com ênfase nas áreas de regulação e de responsabilidade social corporativa (RSC); e difundir o tema junto à comunidade acadêmica brasileira e à sociedade em geral, reconhecendo os trabalhos de qualidade técnica e de aplicabilidade na Administração Pública.	28	5	Valor total da premiação: R\$ 70.000,00	concluído

XXV Prêmio Tesouro Nacional – Edição Jubileu de Prata 2020	Expandir as fronteiras do conhecimento em finanças públicas, promovendo a normalização de temas específicos quando tratados consistentemente pela pesquisa científica.	28	10	Categoria "Monografia" 1º - 20.000,00 2º - 10.000,00 3º - 5.000,00	concluído
				Categoria "Soluções" R\$ 6.000,00 para até 3 Soluções premiadas Valor total da premiação: R\$ 53.000,00	
19º Prêmio Criatividade e Inovação da RFB 2020-2021	Valorizar e reconhecer trabalhos técnicos apresentados por servidores e empregados em exercício na Secretaria Especial da Receita Federal do Brasil, com vistas à implantação de boas práticas de gestão e melhoria da qualidade dos serviços prestados ao contribuinte	6	6	Categoria A 1º - 12.000,00 2º - 5.000,00 3º - 3.000,00	concluído
				Categorias B 1º - 12.000,00 2º - 5.000,00 3º - 3.000,00	

Prêmios em andamento:

1º Prêmio Nacional de Educação - 2020-2021

Fomentar a realização de estudos e pesquisas sobre políticas públicas educacionais, em particular sobre os programas financiados pelo Fundo Nacional de Desenvolvimento da Educação (FNDE), de modo a subsidiar a atuação do órgão para o aperfeiçoamento da gestão e das políticas educacionais.

Prêmio Evidência

Reconhecer e divulgar políticas públicas baseadas em evidências e valorizar a interação entre a pesquisa científica e a gestão dessas políticas.

Concurso Inovação

<https://inovacao.ena.gov.br/>

Promovido anualmente, desde 1996, pela Enap, em parceria com o Ministério da Economia.

Objetivos:

- incentivar a implementação de inovação em serviços públicos;
- reconhecer e valorizar equipes de servidores públicos que atuem de forma criativa e proativa; e
- disseminar soluções inovadoras.

Categorias:

1. Inovação em Processos Organizacionais no Poder Executivo Federal, Estadual e do Distrito Federal;
2. Inovação em Serviços ou Políticas Públicas no Poder Executivo Federal;
3. Inovação em Serviços ou Políticas Públicas no Poder Executivo Estadual, do Distrito Federal e Municipal.

Critérios de avaliação:

- Inovação
- Resultados
- Foco nas pessoas
- Utilização eficiente de recursos
- Mecanismo de transparência e controle social

<p>296 inscrições recebidas (sendo 3 por categoria)</p>	<p>9 vencedoras</p>
--	--------------------------------

IV
Inovação do Setor
Público

Prospectar e fomentar ações de inovação; experimentação de métodos e ferramentas de inovação; disseminar e promover a cultura de inovação.



Projetos de Inovação em Experimentação

Semana de Inovação

Plataforma Desafios

Publicações

Projetos de Inovação em Experimentação

Os projetos resultaram em protótipos testáveis para resolução de problemas públicos em governo e envolveram equipes de servidores de diferentes órgãos da Administração Pública Federal e da Enap.

9
projetos realizados

1. Projeto Perfis - Quem é você no trabalho remoto?

Objetivo: aperfeiçoar a experiência de servidores em trabalho remoto para a geração de valor público no âmbito do Poder Executivo federal.

Parceiro: LA-BORA! gov - Secretaria de Gestão e Desempenho de Pessoal - Ministério da Economia.

2. Projeto Perséfone

Objetivo: identificar oportunidades de inovação na Política Nacional de Busca de Pessoas Desaparecidas.

Parceiro: Ministério da Justiça e Segurança Pública.

3. Projeto Segurado Especial

Objetivo: facilitar o acesso do segurado especial ao benefício previdenciário.

Parceiros: Advocacia-Geral da União e Tribunal Regional Federal da 1ª Região.

4. Projeto Hidrologiquês

Objetivo: promover o acesso simples e intuitivo aos atos regulatórios da Agência Nacional de Águas e Saneamento Básico (ANA).

Parceiro: Agência Nacional de Águas e Saneamento Básico (ANA).

5. Projeto Abordagem Comportamental para Compliance Tributário

Objetivo: melhorar o cumprimento espontâneo das obrigações tributárias sem gerar ônus adicionais para o contribuinte e para a administração pública.

Parceiro: Receita Federal.

6. Projeto Portal Nacional de Compras Públicas

Objetivo: desenvolver a interface do novo Portal Nacional de Contratações Públicas (PNCP).

Parceiro: SEGES/ME.

7. Rede InovaGov

Objetivo: prover subsídios ao redesenho da estratégia de organização, ativação e ampliação da atuação da Rede InovaGov no setor público.

8. Gamificação do Simplesmente

Objetivo: desenvolver uma estratégia gamificada para aplicação de ciências comportamentais a políticas públicas.

9. UX Semana de Inovação

Objetivo: design de experiência da Semana de Inovação 2020.

Semana de Inovação

A Semana de Inovação é o maior evento de inovação em governo da América Latina e tem como objetivo colocar a agenda de inovação no centro da estratégia de governo em toda a América do Sul. Com isso, pretende-se acelerar o progresso rumo à solução dos desafios do setor público no século XXI e empoderar os servidores públicos enquanto protagonistas desse processo.

Em 2020 foi realizada a 6ª edição do evento, em formato *on line*, e com o tema “(Re)imaginar e construir futuros”.

Semana de Inovação 2020	+de 18mil pessoas	500 horas de programação	+de 300 instituições envolvidas
48 casos de inovação apresentados no Momento Holofote	1.6 milhões de acessos ao hot site e plataforma do evento	23 instituições envolvidas na organização	243 atividades temáticas
+ de 450 palestrantes	9 lançamentos de publicações	27 palestrantes no palco principal	participantes de mais de 10 países

Plataforma Desafios

O Desafios é uma plataforma de inovação aberta que utiliza concursos e premiações para convidar a sociedade a participar na construção de soluções para problemas públicos. Destaque para as 5 (cinco) iniciativas incentivando a criação de ideias inovadoras oriundas de pessoas físicas e jurídicas para enfrentar questões trazidas pela pandemia – os Desafios COVID-19.

<https://desafios.ena.gov.br/>

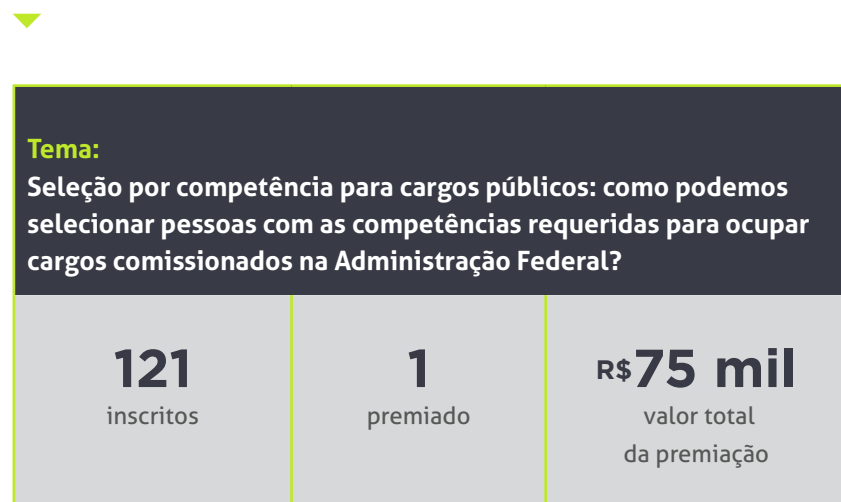
Desafios propostos em 2020:

TaxiGov (2019-2020)



Tema: Melhor custo benefício para o transporte administrativo: como podemos tornar o transporte administrativo para o deslocamento de servidores mais efetivo e econômico?		
20 inscritos	2 premiados (em duas fases)	R\$100 mil valor total da premiação

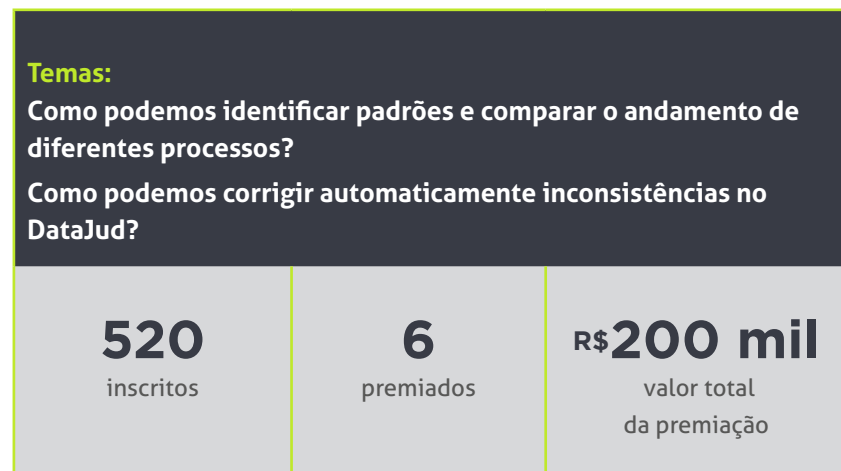
Seleção e Recrutamento (2019-2020)



Deteção de Riscos à Saúde Mental no Trabalho (2020)



CNJ INOVA - Ciência de Dados e Inteligência Artificial (2020)



Coronathon - Enfrentando os Impactos Econômicos (2020)



Covid-19: Mitigação das Consequências Sócio-Econômicas da Covid-19 (2020)

Temas:

- Mitigação das consequências sócio-econômicas da COVID-19: como podemos mitigar as consequências sócio-econômicas da pandemia de Covid-19?
- Diminuição de impactos econômicos no contexto da COVID-19: como reduzir impactos e gerar oportunidades para empresas e empreendedores no contexto da covid-19?
- Eficiência do Sistema de Saúde para o enfrentamento da epidemia: como podemos aumentar a eficiência do Sistema de Saúde no enfrentamento da Covid-19?
- Monitoramento e gestão do enfrentamento à epidemia: como podemos usar a tecnologia para ganhar escala no monitoramento, comunicação e enfrentamento da pandemia?

600 submissões	8 premiados (PJ)	6 premiados (PF)	R\$1,75 milhão valor total da premiação
--------------------------	----------------------------	----------------------------	---

Acesso ao crédito (2020-2022)

Realização de chamada pública para ciclo inovação aberta para solução de problemas públicos identificados pela Subsecretaria de Desenvolvimento das Micro e Pequenas Empresas, Empreendedorismo e Artesanato (Sempe/ME) e para ciclo de apoio ao desenvolvimento de soluções inovadoras identificadas na chamada pública.
[em andamento]

E-commerce (2020-2022)

Realização de chamada pública para ciclo inovação aberta para solução de problemas públicos identificados pela Subsecretaria de Ambiente de Negócios e Competitividade (SANC/ME) e para ciclo de apoio ao desenvolvimento de soluções inovadoras identificadas na chamada pública.
[em andamento]

Parceiros:

- Banco Interamericano de Desenvolvimento (BID)
- Ministério da Economia
- Conselho Nacional de Justiça (CNJ)
- Fundacentro
- Sistema Nacional de Emprego (Sine)

Publicações



Ciclos de vida de laboratórios de inovação pública

Werneck, Caio
Ferrarezi, Elisabete
Brandalise, Isabella
Vaqueiro, Lucas
Bonduki, Manuel



Design ágil para inovação social e desenvolvimento

Rizardi, Bruno
Vicente, Tomaz



Ciências comportamentais e políticas públicas: o uso do SIMPLES MENTE em projetos de inovação

Campos Filho, Antonio
Claret
Sigora, João
Bonduki, Manuel



Laboratórios de inovação no setor público: mapeamento e diagnóstico de experiências nacionais

Sano, Hironobu



Aplicando insights comportamentais para o aprimoramento de políticas públicas: a ferramenta SIMPLES MENTE

Campos Filho,
Antonio Claret



Economia comportamental

Moreira, Bruno César
de Melo
Silva, Dany Rogers



Inovação na área jurídica: ciência de dados e custo oportunidade

Menezes Neto, Elias
Jacob de
Oliveira, Flávio Rosendo
da Silva
Ximenes, Julia
Maurmann
Bonfim, Anderson
Medeiros

RESULTADOS DAS PRINCIPAIS ÁREAS DE ATUAÇÃO

Gestão Orçamentária e Financeira

Dotação Orçamentária Total Consignada na LOA 2020

47.671.920,00
Valor destinado a Pessoal e Encargos Sociais
39.349.919,00
Valor destinado a Outras Despesas Correntes
8.045.077,00
Valor destinado a Despesas de Investimento
95.066.916,00
Dotação Orçamentária Total

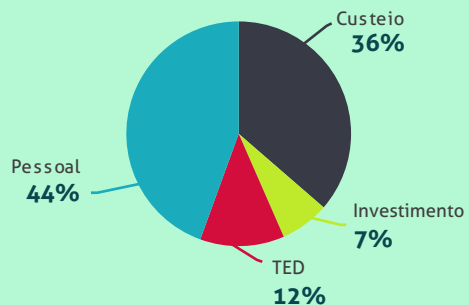
O orçamento consignado à Enap em 2020 teve uma redução de 24,11% em relação ao ano de 2019 (R\$ 125.262.133,00). A incorporação da Esaf, em 2019, representou um aumento de 109% no orçamento da Escola. Da redução verificada em 2020, 17,4% se justifica pelo ajuste no montante destinado ao pagamento de pessoal e encargos, uma vez que parte dos servidores inicialmente vinculados à Esaf não permaneceram vinculados à Enap e, ao longo do exercício,

foram migrando para outros órgãos, o que significou a redução do valor da folha de pagamentos, tal como originalmente previsto para o proporcional da antiga Esaf.

A maior redução (38,2%) em relação a 2019 se verificou, no entanto, no valor destinado a outras despesas correntes. O montante destinado a investimentos mais que dobrou em 2020 (R\$ 8.045.077,00) em relação a 2019 (R\$ 3.895.000,00). Esse acréscimo teve por objetivo investir na modernização da infraestrutura da escola para ampliar a capacidade de ensino, especialmente na modalidade à distância.

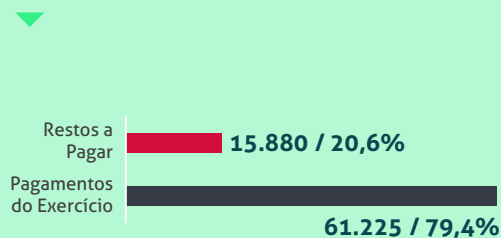
Além do crédito consignado na LOA, houve o aporte orçamentário líquido de R\$ 12.818.971,82, por meio de descentralizações de crédito oriundas da celebração de Termo de Execução Descentralizada (TED) com diversos órgãos da Administração Pública Federal para finalidades diversas inerentes ao desenvolvimento, pesquisas, capacitação de servidores públicos, entre outras ações. Assim, o volume orçamentário global (dotação + descentralizações) executado pela Enap em 2020 foi de R\$ 107.885.887,82.

Dotação orçamentária do exercício

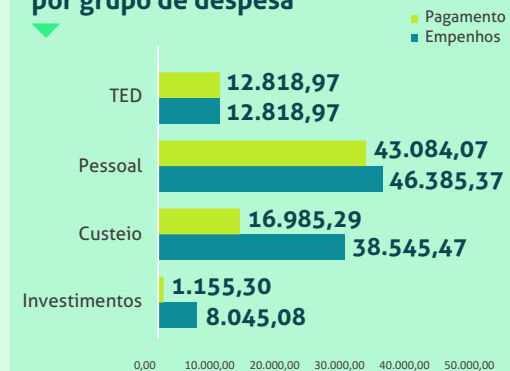


Pagamentos do exercício

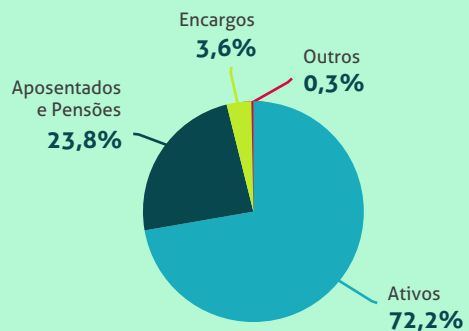
R\$ 1.000,00



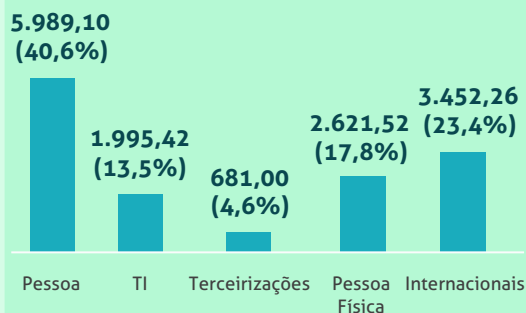
Execução orçamentária por grupo de despesa



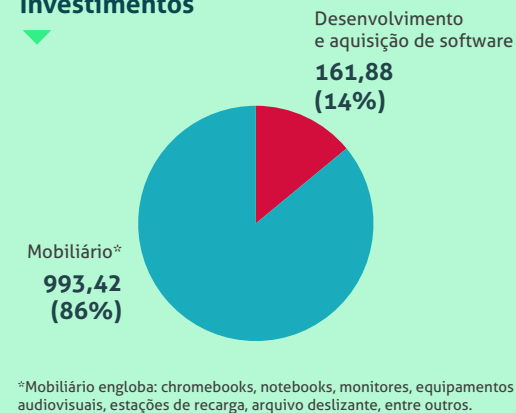
Pessoal e encargos sociais



Pagamento "Outras despesas correntes" (em R\$ mil)



Investimentos



*Mobiliário engloba: chromebooks, notebooks, monitores, equipamentos audiovisuais, estações de recarga, arquivo deslizante, entre outros.

Gestão de Custos

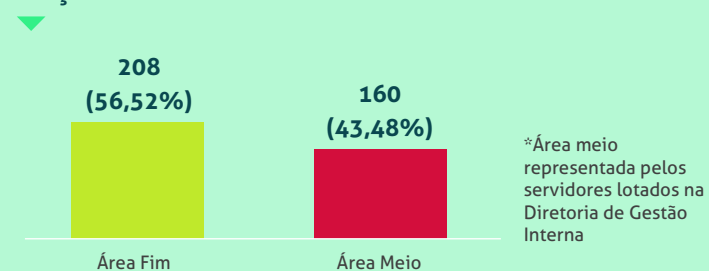
A Enap utiliza-se da contabilização das despesas por meio de Planos Internos (PI), o que permite o acompanhamento e detalhamento pormenorizado da execução das dotações orçamentárias e suas programações a partir do agrupamento dos gastos. A Escola utiliza também a ferramenta de Business Intelligence (BI), que permite, a partir de um vasto banco de dados, a montagem de diversos painéis demonstrativos da execução orçamentária e financeira. Como ainda não utiliza o Sistema de Informação de Custos (SIC) do Governo Federal, as ações atualmente adotadas pela Escola auxiliam na identificação e correção de eventuais inconsistências, bem como no planejamento com vistas à melhor aplicação das dotações consignadas à Escola na Lei Orçamentária Anual (LOA).

Gestão de Pessoas

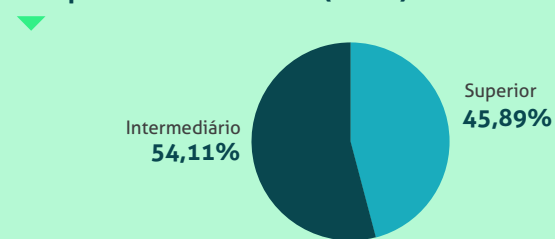
Conformidade Legal

Os atos e procedimentos da área de gestão de pessoas da Enap possuem como eixo norteador as diretrizes emanadas pela Secretaria de Gestão e Desempenho de Pessoal (SGP/ME), órgão central do Sipec, o qual possui a competência normativa e orientadora em matéria de pessoal civil no âmbito da Administração Pública Federal direta, das autarquias, incluídas as de regime especial, e das fundações públicas, conforme disposto no Decreto nº 9.745, de 8 de abril de 2019.

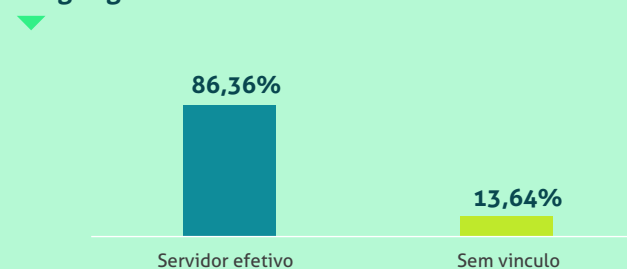
Força de trabalho



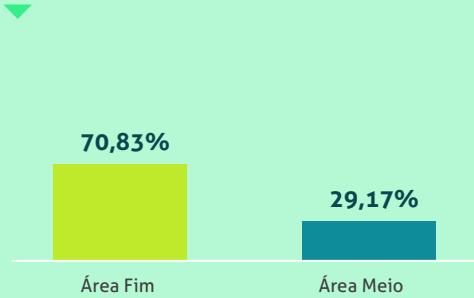
Distribuição de Gratificação Temporária de Atividade (GAEG)



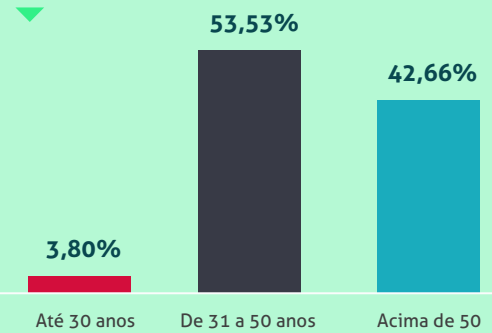
Cargos gerenciais



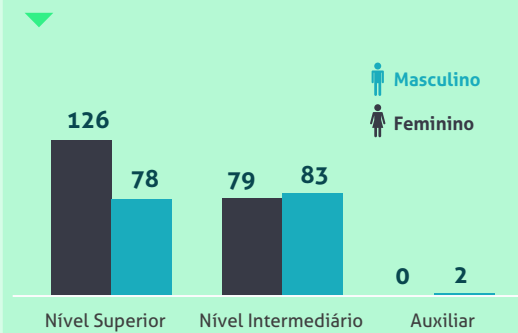
Estagiários Área de atuação



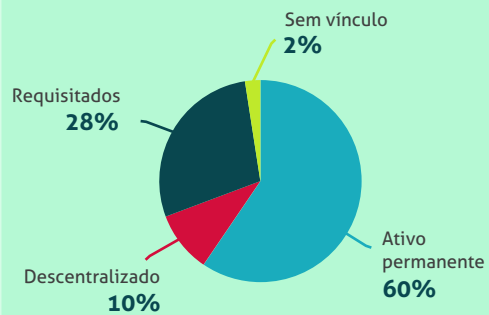
Faixa etária



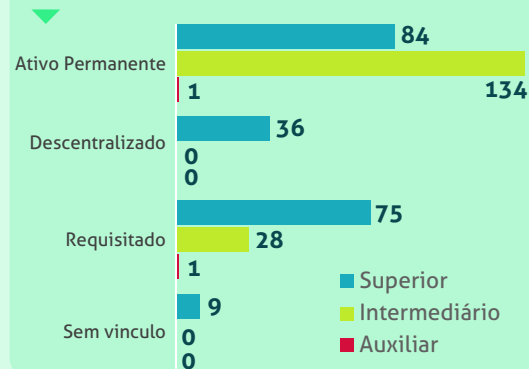
Gênero x Nível de escolaridade



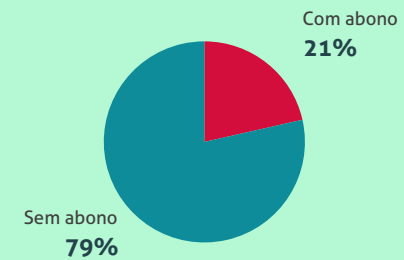
Situação funcional



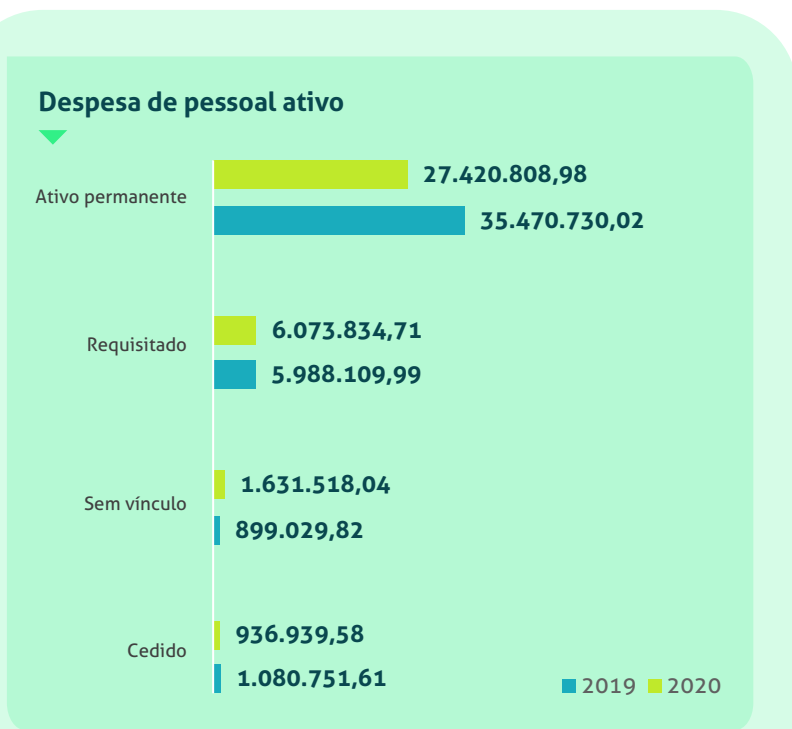
Situação funcional x Nível de Escolaridade



Abono de permanência



Detalhamento da despesa de pessoal



Estratégia de valorização por desempenho e levantamento das necessidades de treinamento

As ações de desenvolvimento e de movimentação de servidores direcionaram os esforços da Enap em prol dos objetivos estratégicos, buscando a efetividade das atividades, alinhadas aos objetivos estratégicos e às metas globais, trazendo ainda metas e indicadores de desempenho voltados à melhoria das entregas e resultados e ao crescimento profissional e institucional.

Em 2020, em virtude da pandemia, foram identificadas novas competências a serem desenvolvidas ou remodeladas, como também novas formas de capacitação para os servidores e empregados públicos federais. Assim, a oferta de eventos de capacitação com aulas síncronas, em ambiente virtual de aprendizagem, foi uma medida tomada a fim de atender às necessidades de capacitação durante o trabalho remoto. Nesse sentido, verificou-se a necessidade contínua de desenvolvimento dos servidores da Escola em ferramentas e conhecimentos que possibilitem o aprendizado mais efetivo na modalidade remota.

A Enap elaborou o Plano de Desenvolvimento de Pessoas (PDP) para o exercício de 2020, com vistas a promover o desenvolvimento dos servidores públicos nas competências necessárias à excelência na atuação das respectivas equipes. A nova realidade de aulas remotas norteou a elaboração do PDP e foi considerada quando do oferecimento dos eventos de capacitação nos temas propostos pelos próprios servidores, buscando maior eficácia e eficiência no gasto dos recursos disponíveis para desenvolvimento.

Com a chegada do teletrabalho, o Ministério da Economia publicou a Portaria ME nº 334/2020, autorizando a Enap a elaborar seu próprio

Programa de Gestão. Para tanto, a Enap deve seguir a Instrução Normativa SGP nº 65/2020, que define orientações, critérios e procedimentos gerais sobre implementação de programa de gestão para os órgãos e entidades integrantes do Sipec.

São resultados e benefícios esperados do Programa de Gestão da Enap:

- I - promover a produtividade e a qualidade das entregas;
- II - reduzir despesas de custeio;
- III - atrair e manter novos talentos;
- IV - promover a motivação e o comprometimento dos participantes com o planejamento estratégico da Enap;
- V - estimular o desenvolvimento do trabalho criativo, da inovação e da cultura de governo digital;
- VI - melhorar a qualidade de vida dos participantes; e
- VII - promover a cultura orientada a resultados, com foco no incremento da eficiência e da efetividade na prestação de serviço.

Principais desafios e ações para o futuro

- Implantação do Sistema de Registro Eletrônico de Frequência (SISREF) como sistema eletrônico de registro de frequência da Enap, com os ajustes desenvolvidos pelo Ministério da Economia e necessários para atender o Programa de Gestão da Enap.
- Colocar em execução o módulo de mapeamento de competências no CerEnap no início de 2021.
- Implementar a cultura de gestão por entregas e resultados, colocando em plena execução o Programa de Gestão de que trata a Instrução Normativa nº 65, de 30 de julho de 2020, nas modalidades presencial e de teletrabalho integral e parcial.

Gestão de Licitações e Contratos

Conformidade Legal

- pregão eletrônico: Lei nº 10.520/2002 e Decreto nº 10.024/2019;
- contratações de baixo valor (até R\$ 50,000,00): inciso II, artigo 24 da Lei nº 8.666/1993;
- contratações por dispensa de licitação: inciso XIII, artigo 24 da Lei nº 8.666/1993.

Os serviços técnicos profissionais especializados em caráter eventual foram contratados por inexigibilidade de licitação, em conformidade com a Resolução Enap nº 27/2017 e a Instrução Normativa nº 2/2019.

Resumo das aquisições/contratações

Modalidade	Quantidade	Valor (R\$)
Pregão	19	22.165.524,29
Dispensa de licitação	48	3.751.803,76
Inexigibilidade (bens e serviços)*	18	1.012.275,44
Inexigibilidade (docentes)	183	2.074.382,50
Contratos	35	18.530.777,60
Adesões	3	1.334.084,92

obs: não entram as contratações por GECC.

* contratação de empresas para ministrar cursos, tais como "GTD Online - Produtividade e Gestão do Tempo" e "Programa de capacitação e mentoria em trilhas de aprendizagem e curadoria de conhecimentos para melhoria de desempenho profissional", entre outros.

Aplicação dos recursos

Supressões e ajustes contratuais	528.014,08
Outros *	4.630.019,08
Contratação de docentes	2.074.382,50
Funcionamento administrativo	9.818.147,34
Tecnologia da informação	4.674.383,45

*entre eles a Fundação de Apoio à Pesquisa (Funape)

Contratações mais relevantes

Valor (R\$)

Serviços de manutenção predial preventiva, corretiva e preditiva (Campus Jardim)	1.559.217,23
Serviços de vigilância patrimonial armada e desarmada	699.801,72
Solução de rede WI-FI	2.489.930,00
Serviços de apoio logístico para evento*	1.223.056,96
Serviços de interpretação de libras e áudio descrição	721.000,00

* mão de obra, equipamentos, infraestrutura, entre outros.

Foram realizadas 249 contratações diretas (contratações de docentes, inexigibilidade de bens e serviços e dispensas de licitação).

Principais desafios e ações futuras

- Manter a qualidade dos serviços prestados com uso de menos recursos financeiros diante de restrições orçamentárias (contingenciamentos) no âmbito da Administração Pública.

- Cumprir metas institucionais requer esforço maior da escola, considerando a necessidade de novas competências e qualificações de pessoal para atuar na área e o elevado número de servidores aptos a se aposentar.
- Realizar a execução de orçamento advindo de recursos de emendas parlamentares.
- Otimizar a capacidade de atendimento das demandas estratégicas da escola.
- Promover a eficiência das contratações e o uso dos espaços físicos com segurança e integração e modernizar a gestão processual.
- Utilizar critérios de sustentabilidade nas contratações e aquisições estabelecidos pela Instrução Normativa SLTI/MP nº 01/2010.
- Realizar contratações de serviços utilizando produtos constituídos por materiais reciclados, atóxicos ou biodegradáveis.
- Adquirir/utilizar produtos com melhor índice de eficiência energética.
- Implementar novos modelos de governança para ampliação da flexibilidade, transparência e capacidade institucional.

Gestão Patrimonial e Infraestrutura

Conformidade legal

A gestão patrimonial atendeu aos comandos estabelecidos nas normas aplicáveis, em especial à Lei nº 4.320/64, a Lei Complementar nº 101/2020 e ao Decreto nº 9.373/2018.

Em 2020 foi implementado na Enap o Sistema Integrado de Administração de Serviço (Siads), com o objetivo de permitir um controle efetivo dos bens patrimoniais. O uso do Siads atende à determinação da Portaria nº 232/2020, do Ministério da Economia, que institui o sistema no âmbito da Administração Pública Federal direta, autárquica e fundacional e das empresas públicas dependentes do Poder Executivo federal, para o gerenciamento e controle dos acervos de bens móveis, permanentes e de consumo, de bens intangíveis e frota de veículos.

Desfazimento de ativos

Não foram realizadas doações de bens em 2020.

Locações de imóveis e equipamentos

A Enap não realiza locações de imóveis, contudo, realiza locação de impressoras e copiadoras, central telefônica e aparelhos, além de circuito interno de TV (CFTV).

Gastos com locação de equipamentos

Serviço	Valor pago
CFTV	R\$ 125.110,01
Central telefônica	R\$ 326.522,82
Copiadoras e impressoras	R\$ 126.000,20

Mudanças e desmobilizações relevantes

Não houve mudanças ou desmobilizações relevantes realizadas pela Enap. A escola cede espaço físico para as seguintes entidades privadas:

- DMI Comércio de Alimentos e Bebidas ME: concessão de área para exploração de serviços de lanchonete e restaurante.
- Associação Centro de Treinamento de Educação Física Especial (Cetefe): acordo de cooperação para realização de atividades nas áreas de cultura, educação, saúde, esporte, estimulação funcional corporal, acessibilidade, trabalho e lazer.
- Faculdade Latino-Americana de Ciências Sociais (Flacso): cessão de uso de uma sala administrativa para atuação em projetos, programas e eventos.
- Banco do Brasil: cessão de espaço para funcionamento de um terminal de autoatendimento.

Desafios e ações futuras

- Organizar e incorporar o acervo documental e patrimonial oriundo da extinta Esaf.
- Continuar a modernização das instalações e equipamentos da Enap.
- Realizar contratações cada vez mais eficientes e sustentáveis para a gestão patrimonial.

Gestão da Tecnologia da Informação

Conformidade Legal

Plano de Desenvolvimento Institucional (PDI/Enap) - Ciclo 2020-2024	Define as diretrizes e ações da Enap a serem realizadas no período de 2020 a 2024.
Decreto nº 10.332, de 28 de abril de 2020	Institui a Estratégia de Governo Digital para o período de 2020 a 2022.
Instrução Normativa SGD/ME nº 01/19 Acórdãos TCU nº 786/06, nº 1603/08 e nº 1233/12.	Dispõe sobre o processo de contratação de soluções de TIC pelos órgãos e entidades integrantes do Sistema de Administração dos Recursos de Tecnologia da Informação (SISP) do Poder Executivo Federal.
Instrução Normativa GSI/PR nº 01/2008	Disciplina a gestão de segurança da informação e comunicações na Administração Pública Federal, direta e indireta.
Decreto nº 3.505/2000; Acórdão TCU nº 111/2011	Institui a Política de Segurança da Informação nos órgãos e entidades da Administração Pública Federal.
Acórdão TCU nº 2.746/2010-P; Nota Técnica Sefti/TCU nº 2/2008.	Uso preferencial de padrões de desempenho e qualidade que possam ser objetivamente definidos por meio de especificações de bens e serviços de TI usuais na área, cabendo, nesse caso, a licitação por pregão.
Decreto nº 2.271/1997; Acórdão nº 2.746/2010-P; Instrução Normativa SGD/ME nº 01/19	A contratação de serviços deve visar ao atendimento de objetivos de negócio, que será avaliado por meio de mensuração e avaliação de resultados.
Acórdão nº 588/2018-TCU-Plenário.	Levantamento de Governança e Gestão Pública de 2017.
Decreto-lei nº 200/1967, art. 10, § 7º e 8º; Decreto nº 9.507/18	Maximizar a terceirização de tarefas executivas, para dedicar o quadro permanente à gestão e governança da TI organizacional, limitado à maturidade do mercado, interesse público e segurança institucional/nacional.
Instrução Normativa SGD/ME nº 01/2019. Acórdão TCU nº 1.603/2008-Plenário; Acórdão TCU nº 1.558/2003-Plenário.	As contratações de bens e serviços de TIC deverão ser precedidas de planejamento, seguindo o previsto no PDTIC.

Força de Trabalho

18

17 servidores + 1 terceirizado

Gestão de TI

29

terceirizados

Operacional

Custos de serviços relacionados à Tecnologia da Informação

Em 2020, tendo em vista a implementação do trabalho remoto na Enap por conta da pandemia da Covid-19, foi necessário realizar contratações de novos softwares (Adobe, Zoom, Miro, Mentimeter, Articulate, Prova Fácil, entre outros), além da aquisição de equipamentos de informática (notebooks, switches, entre outros) e de serviços de armazenamento em nuvem. Assim, foi possível dar continuidade ao funcionamento da Escola e garantir a eficiência do serviço prestado.

Serviços de TIC

R\$ 4.174.479,8217 **R\$ 5.351.224,21**

gasto em 2019

gasto em 2020

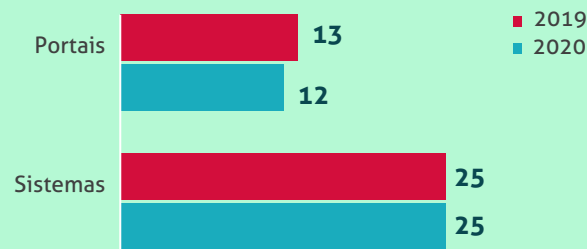
Variação de 28,2% ▲

Principais contratos gerenciados

Contratada	Objeto	Valor Empenhado	Valor Liquidado	Restos a Pagar Pagos
Central IT	Serviços técnicos especializados, compreendendo planejamento, desenvolvimento, implantação e execução continuada de serviços relacionados a atendimento ao usuário, operação, monitoramento, suporte, sustentação e projetos de infraestrutura de TI.	2.760.000,00	526.296,4	1.899.115,80
DatalInfo	Serviços técnicos compreendendo serviços de desenvolvimento e sustentação de sítios e portais.	743.462,50	261.143,07	240.233,18
Websis	Serviços técnicos compreendendo serviços de desenvolvimento e sustentação de sistemas e portais, em regime de fábrica de software, sem garantia de consumo mínimo.	2.560.245,12	422.235,38	1.067.703,24
Claro	Serviço de computação em nuvem (AWS) para hospedagem em alta disponibilidade e escalabilidade de aplicações e portais de grande porte.	703.406,93	225.525,13	228.452,06

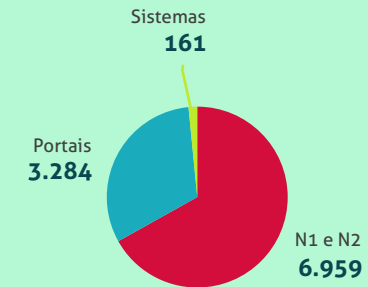
Resultados

Sistemas e portais sustentados



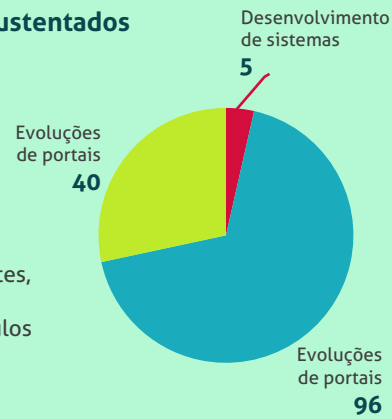
Chamados concluídos (total: 10.404)

* atendimentos concluídos pela Central de Serviço Enap (CSE) - desde chamados de Suporte técnico inicial (N1 e N2) a chamados relativos aos sistemas e portais da Escola.

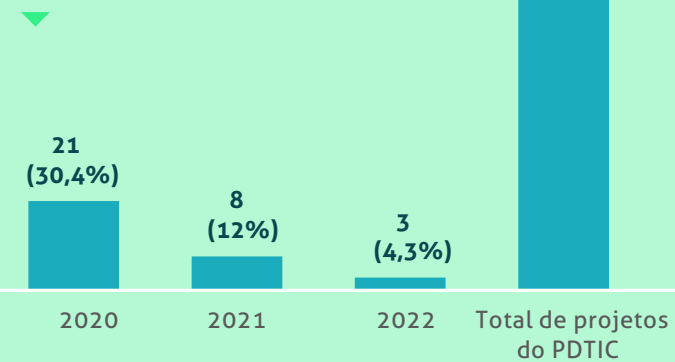


Sistemas e portais sustentados

* adições de novas funcionalidades aos sistemas e portais ou modificação das existentes, e desenvolvimentos de novos sistemas ou módulos de sistemas existentes.



Projetos do PDTIC 2021-2022 atendidos em 2020



Principais iniciativas e resultados na área de TI por cadeia de valor

Cadeia de valor	Principais Iniciativas	Resultados
<p>Manter a governança e a infraestrutura de TI</p>	<p>Melhorar a qualidade da infraestrutura, segurança, operação e da manutenção de serviços e equipamentos digitais.</p>	<ul style="list-style-type: none"> - Atualização da base de usuários em rede do domínio Enap. - Disponibilização de serviços de <i>link</i> dedicado principal e redundante de internet. - Contratação de solução de cópia de segurança dos dados em nuvem (<i>Backup</i>). - Modernização física da sala segura. - Implantação de serviços de computação em nuvem. - Modernização de abertura e controle de chamados. - Modernização de equipamentos de conectividade. - Provimento de conectividade sem fio de última geração. - Disponibilização de Serviço de emissão de certificados digitais para usuários. - Provimento de certificados digitais para máquinas servidores. - Contratação de solução de filtro de conteúdo. - Aquisição de softwares para atender áreas da Escola. - Provimento de ferramentas de gerenciamento de projetos e tarefas. - Disponibilização de soluções de gestão de performance de aplicações na nuvem. - Modernização do parque computacional. - Provimento de suporte de serviços nas salas de alto desempenho.

Cadeia de valor	Principais Iniciativas	Resultados
<p>Desenvolver, adquirir, implantar e manter soluções de TIC.</p>	<p>Automatizar procedimentos e integrar dados por meio de sistemas com entrega contínua e software com valor agregado para as finalidades da Enap.</p>	<p>Contratação e implantação das seguintes soluções:</p> <ul style="list-style-type: none"> - Sistema Integrado de Gestão Patrimonial (SIADS). - Solução de gerenciamento e controle de atividades. - Solução de auto registro de presença em eventos. - Novo Portal de serviços ao aluno. - Solução de centralização de emissão de certificados. - Integração do Sistema de Gestão Acadêmica da Enap com os ambientes virtuais de aprendizado (AVAs). - Solução de aperfeiçoamento e automação na contratação e pagamento de colaboradores por inexigibilidade. - Software para criar apresentações com feedback interativo e contínuo em cursos, eventos e oficinas. - Quadro online para colaboração visual. - Solução de aprendizagem baseada em jogos. - Software para interação durante eventos com exibição de mídias sociais em telas. - Software para melhoria do processo de produção de cursos web com vídeos e interações mais didáticas. - Solução para maior envolvimento e interação do público, em tempo real, para cursos, eventos e oficinas. - Ferramenta de coleta de opiniões e sugestões em tempo real para facilitação em oficinas e sala de aula.

Cadeia de valor	Principais Iniciativas	Resultados
<p>Gerir contratações.</p> <p>Realizar gestão de projetos e processos.</p> <p>Atender órgãos de controle interno e externo.</p> <p>Gerir o conhecimento organizacional e a propriedade intelectual.</p> <p>Prestar suporte aos usuários do Sistema de Gestão Acadêmica</p>	<p>Melhorar a informação e a prestação de serviços da Enap, incentivando uma melhor participação dos gestores no processo de tomada de decisão e tornando a gestão de recursos de TI (aplicações, informações, infraestrutura e pessoas) mais responsável, transparente e eficaz.</p>	<p>Implantação e cadastro dos projetos de TI/portfólio e definição das etapas do fluxo de trabalho conforme planejado: gerente de projetos, co-gerente, checklist de tarefas com prazos, últimas atividades e datas de entrega.</p> <p>Definição do fluxo de controle de projetos em nível de: projetos e tarefas internas de TIC; projetos priorizados no Plano Diretor para acompanhamento da alta administração; e projetos para acompanhamento externo de parceiros e equipes multidisciplinares (Squads).</p>

Segurança da Informação

Ações em 2020

- Renovação da solução de filtro de conteúdo (Proxy).
- Certificados digitais tipo Secure Sockets Layer (SSL) para máquinas servidores.
- Serviço de emissão de Certificados Digitais - via CPF e CNPJ.
- Computação em nuvem (migrar aplicações, portais, arquivos e novos serviços).
- Modernização física e suporte aos equipamentos da sala segura (Data Center).
- Serviço de suporte aos usuários e à infraestrutura de rede, servidores computacionais e gerenciador de bancos de dados da Enap.
- Solução de cópia de segurança dos dados mantidos em nuvem (backup).
- Link dedicado principal e redundante de internet, conectividade entre órgãos públicos e serviços de rede das aplicações da Enap (Associação Enap/ GigaCandanga).
- Atualização da base de usuários em rede do domínio Enap (em nuvem) e implantar mecanismo inteligente de comunicação integrada em casos de exclusão e suspensão de acesso.

Ações para 2021

- Tornar a Enap 100% compatível com a Lei Geral de Proteção de Dados.
- Capacitar os colaboradores da Enap quanto a conceitos fundamentais em segurança de informação e dados.
- Integrar os sistemas, sítios e portais da Enap ao Sistema Único de Usuário (Acesso Único).
- Implantação de nova ferramenta de segurança digital (Firewall).
- Implantar solução de segurança contra malware integrada a ambiente (anti malware).
- Iniciar implantação do SGA 2.0

Sustentabilidade Ambiental

Crítérios de sustentabilidade nas contratações e aquisições

Os processos licitatórios realizados pela Escola observam a Instrução Normativa nº 01/2010 (SLTI/MP) e o Decreto nº 7.746/2012 da Presidência da República, alterado pelo Decreto nº 9.178/2017, sendo exigido dos licitantes a apresentação de critérios de sustentabilidade ambiental em suas propostas, tais como a aplicação das regras de extração ou fabricação, utilização e descarte dos produtos e matérias primas.

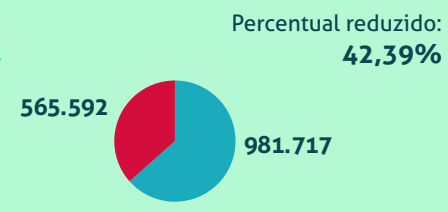
Ações para a redução do consumo de recursos naturais

- coleta seletiva do lixo, por meio da separação entre resíduos recicláveis e não recicláveis;
- energia solar para aquecimento das torneiras da pia do restaurante;
- sensores de presença em áreas de fluxo sazonal de pessoas;
- vistorias periódicas na rede elétrica e instalações hidráulicas, bem como o monitoramento do consumo para identificar possíveis gastos atípicos;
- substituição das lâmpadas incandescentes e fluorescentes por iluminação tipo LED, conforme a necessidade de substituição;
- redução do consumo de papel devido à utilização do Sistema Eletrônico de Informações (SEI!);
- promoção da logística reversa e descarte adequado dos componentes de TI e a adequação das aquisições;

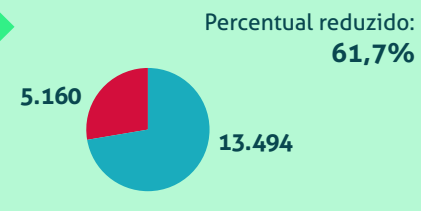
- assinaturas de jornais, revistas e periódicos em versões eletrônicas;
- aquisição/utilização de equipamentos com melhor índice de eficiência energética;
- substituição de copos descartáveis por copos biodegradáveis.

Principais impactos na redução de consumo de recursos naturais

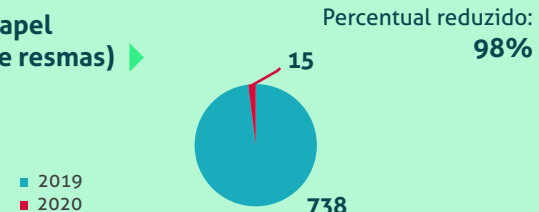
Consumo de energia elétrica (em kwh) ▶



Água e esgoto (em m³) ▶



Consumo de papel (quantidade de resmas) ▶



Redução de resíduos poluentes

Visando a minimizar o impacto ambiental causado pelos resíduos de cigarro, a Escola desenvolve o Projeto Reciclagem de Bitucas, em parceria com a empresa Poiato Recicla, que detém o direito de uso exclusivo da tecnologia patenteada pela UnB. Além de proporcionar a destinação adequada dos resíduos e conceder à Enap a Certificação de Destinação Final, o projeto favorece a conscientização de servidores e alunos quanto à educação socioambiental e, ainda, contribui na geração de renda para famílias menos favorecidas que utilizam o papel artesanal produzido na reciclagem para confeccionar e comercializar peças de artesanato. As pilhas, baterias e lixos eletrônicos utilizados são armazenados em coletores destinados à Associação Brasileira da Indústria Elétrica e Eletrônica (ABINEE), através do Programa ABINEE Recebe Pilhas.

INFORMAÇÕES CONTÁBEIS



Demonstrações contábeis e notas explicativas | Exercício de 2020

Resumo da situação financeira contábil da Enap e sua evolução no exercício de referência e em comparação com o último exercício. Principais fatos contábeis, contas ou grupos de contas, saldos e ocorrências relativos à atuação e à situação financeira da unidade no exercício.