

**Escola Nacional de Administração Pública (ENAP)**

**Planejamento Estratégico de Tecnologia da Informação (Peti)**

**Plano Diretor de Tecnologia de Informação (PDTI)**

**2012/2013**

---

### **Comitê de Tecnologia da Informação**

- Paulo Sérgio de Carvalho – Presidente
- Aíla Vanessa de Oliveira Cançado – Diretora de Gestão Interna
- Paulo Marques – Diretor de Desenvolvimento Gerencial
- Maria Stela Reis – Diretora de Formação Profissional
- Enid Rocha Andrade da Silva – Diretora de Comunicação e Pesquisa
- Luis D’Andrea – Chefe da Assessoria de Cooperação Internacional
- Handemba Mutana Poli dos Santos – Chefe de Gabinete

### **Diretoria de Gestão Interna**

Aíla Vanessa de Oliveira Cançado

### **Coordenador-geral de Tecnologia da Informação**

Marcos Ambrogi Leite

### **Coordenador de Tecnologia da Informação**

Fernando Escobar

### **Equipe de Elaboração do PDTI**

- Mariana Botão
- Elias Marques Cotrim
- Haruo Silva Takeda
- Vinícius Marques Alves Branco
- Douglas Rafael de Castro Aguiar
- Domingos Dalla Costa Diderot
- Cristiane de Freitas Leal
- Ricardo Cairo Borges
- Anderson de Oliveira Conceição
- Zildete Vieira

## HISTÓRICO DE ALTERAÇÕES

<b>Data</b>	<b>Versão</b>	<b>Descrição da versão</b>	<b>Responsável</b>
22/05/2012	1.0	Criação do documento	Fernando Escobar
28/05/2012	1.1	Revisão	Mariana Botão

## Sumário

1. INTRODUÇÃO .....	6
2. TERMOS E ABREVIACÕES .....	7
3. METODOLOGIA APLICADA .....	8
4. DOCUMENTOS DE REFERÊNCIA .....	8
5. PRINCÍPIOS E DIRETRIZES .....	9
6. RESULTADOS DO PDTI ANTERIOR .....	10
PLANO ESTRATÉGICO DE TECNOLOGIA DA INFORMAÇÃO (Peti).....	10
7. ORGANIZAÇÃO DA TI.....	10
Atribuições .....	10
Coordenação-geral de Tecnologia da Informação (CGTI) .....	10
Coordenação de Informática (Cinfo).....	10
Serviço de Rede, Hardware e Software (Sered) .....	10
Serviço de Sistemas (Siste) .....	11
8. REFERENCIAL ESTRATÉGICO DE TI.....	11
8.1 Mapa estratégico .....	11
8.2 Missão .....	11
8.3 Visão .....	11
8.4 Valores.....	11
8.5 Objetivos estratégicos.....	12
Foco estratégico: clientes.....	12
Foco estratégico: processos internos.....	12
Foco estratégico: aprendizado e crescimento .....	12
Foco estratégico: orçamento .....	12
8.5 Análise de Swot .....	13
9. ALINHAMENTO COM A ESTRATÉGIA DA ORGANIZAÇÃO .....	13
PLANO DIRETOR DE TECNOLOGIA DA INFORMAÇÃO (PDTI) .....	14
10. INVENTÁRIO DE NECESSIDADES .....	14
10.1 Critérios de priorização .....	14
10.2 Necessidades priorizadas .....	15
10.3 Necessidades de aquisição.....	19
10.4 Necessidades de infraestrutura .....	20
11. PLANO DE METAS E DE AÇÕES .....	21
11.1 Plano de metas.....	21

11.2 Plano de ações.....	22
12. PLANO DE GESTÃO DE PESSOAS .....	28
13. PROPOSTA ORÇAMENTÁRIA DE TI .....	30
14. PROCESSO DE REVISÃO DO PDTI.....	31
15. FATORES CRÍTICOS PARA A IMPLANTAÇÃO DO PDTI.....	32
16. CONCLUSÃO .....	32
ANEXOS .....	33
I. Relatório de resultados do PDTI anterior.....	33
II. Situação atual da governança e da gestão de TI .....	35
III. Descrição da arquitetura tecnológica .....	35
Arquitetura de rede de dados.....	35
Arquitetura de servidores .....	36
Arquitetura de serviços.....	36
Arquitetura de <i>backup</i> .....	36
Conectividade com a internet.....	36
Arquitetura de armazenamento .....	36
Arquitetura de segurança .....	36
Arquitetura do sistema de proteção elétrica do CPD .....	36
Arquitetura de sistema de refrigeração .....	36
Ferramentas de monitoramento e gestão.....	37
IV. Inventários .....	37
Inventário de hardware.....	37
Inventário de sistemas .....	38
V. Quadro de pessoal de TI .....	40
VI. Portfólio de Serviços de TI .....	41
VII. Lista de necessidades não priorizadas para o período de validade do PDTI .....	42
VIII. Trechos do Planejamento Estratégico institucional, Plano Plurianual (PPA) ou orçamento do órgão referentes à TI;.....	44

## 1. INTRODUÇÃO

Este documento apresenta o Planejamento Estratégico de Tecnologia da Informação (Peti) e o Plano Diretor de Tecnologia da Informação (PDTI) da Escola Nacional de Administração Pública (ENAP) para o biênio 2012-2013, elaborados por solicitação do Comitê de Tecnologia da Informação da ENAP, sob a liderança da Coordenação-geral de Tecnologia da Informação (CGTI) e participação de membros de todas as diretorias e assessorias da ENAP.

O planejamento das ações constantes deste PDTI foi precedido pelo Planejamento Estratégico e Operacional da ENAP, tendo suas necessidades dele derivadas, além de consideradas outras necessidades das diretorias e assessorias da Escola.

Sob a vigência do PDTI 2011, a Coordenação-geral de Tecnologia da Informação da ENAP foi responsável pela execução de ações que tiveram por objetivo concluir a reestruturação iniciada no biênio 2009-2010 e, acima de tudo, sedimentar conceitos basilares de governança de TI, dotando a Escola dos instrumentos e ferramental necessário ao salto de qualidade esperado pelos desafios que se apresentam.

Entre essas ações – as quais estão descritas no ANEXO I - Relatório de resultados do PDTI anterior –, destacam-se as seguintes: contratação e sedimentação do serviço de Fábrica de Software; definição de um portfólio de serviços da CGTI; e mapeamento, por meio de parceria com a UnB, da Cadeia de Valor da ENAP, em 1º e 2º níveis.

As necessidades “Prospectar solução para mapear processos finalísticos da instituição”; “Integrar sistemas e funcionalidades que atendem aos processos de negócio”; e “Implantar Governança de TIC” já se apresentavam como os principais desafios da ENAP, quando da elaboração do PDTI 2011, e se mantêm como foco e prioridade máxima da ENAP, para o biênio 2012-2013, assim determinado pelo Comitê de Tecnologia da Informação.

A CGTI prepara-se para atuar como indutora do processo de mapeamento dos processos finalísticos da instituição, mesmo tendo pacificado o conceito de que essa não é essencialmente uma atribuição da área de tecnologia da informação. Esse entendimento deriva da constatação de que somente com o efetivo mapeamento e a otimização dos processos finalísticos, a CGTI terá os insumos necessários para o desenvolvimento do sistema integrado que a ENAP almeja.

A governança de TI se mantêm como meta e desafio. Ela se justifica pela necessidade premente de mudança de postura e posicionamento da CGTI, para que a ENAP passe a enxergá-la, não apenas como uma prestadora de serviços de informática ou de desenvolvimento de sistemas, mas como parceira estratégica para o alcance das metas e resultados que a instituição planeja para os próximos anos.

## 2. TERMOS E ABREVIACÕES

ABNT - Associação brasileira de normas técnicas

ABPMP-BR - Associação de Profissionais de Gerenciamento de Processos de Negócio

BPM – Business Process Management

Cinfo - Coordenação de Informática

CGTI – Coordenação-geral de Tecnologia da Informação

Cobit – *Control Objectives for Information and Related Technology*

CPL – Comissão Permanente de Licitação

CRH – Coordenação de Recursos Humanos

DGI – Diretoria de Gestão Interna

DGTI - Programa de Desenvolvimento de Gestores de Tecnologia da Informação

e-mag – Modelo de Acessibilidade em Governo Eletrônico

e-ping – Padrões de Interoperabilidade de Governo Eletrônico

EGTI – Estratégia Geral de Tecnologia da Informação

Itil – *Information Technology Infrastructure Library*

PDTI – Plano Diretor de Tecnologia da Informação

Peti – Planejamento Estratégico de Tecnologia da Informação

Ploa – Projeto de Lei Orçamentária Anual

PPA – Plano Plurianual

RH – Recursos Humanos

Sered - Serviço de Rede, Hardware e Software

SGBD – Sistema Gerenciador de Banco de Dados

Sisp – Sistema de Administração dos Recursos de Informação e Informática

Siste - Serviço de Sistemas

TI – Tecnologia da Informação

TCU – Tribunal de Contas da União

Vlan– *Virtual Large Area Network*





- Acórdão 2.746/2010-P.
- Nota Técnica Sefti/TCU nº2/2008.
- Cobit.
- Itil.

## 5. PRINCÍPIOS E DIRETRIZES

Na tabela abaixo, estão listados os princípios e diretrizes que serviram como embasamento legal para a elaboração deste PDTI.

ID	Princípios e Diretrizes	Origem
1	Maximizar a terceirização de tarefas executivas, para dedicar o quadro permanente à gestão e governança da TI organizacional, limitado à maturidade do mercado, interesse público e segurança institucional/nacional.	- Decreto-lei nº 200/1967, art. 10, § 7º e 8º. - Decreto nº 2.271/1997.
2	A contratação de serviços deve visar ao atendimento de objetivos de negócio, que será avaliado por meio de mensuração e avaliação de resultados.	- Decreto nº 2.271/1997. - Acórdão 2.746/2010-P. - Instrução Normativa SLTI/MP nº 4/2010.
3	O pagamento de serviços contratados deve, sempre que possível, ser definido em função de resultados objetivamente mensurados.	Decreto nº 2.271/1997. - Acórdão 2.746/2010-P. - Instrução Normativa SLTI/MP nº 4/2010.
4	Uso preferencial de padrões de desempenho e qualidade que possam ser objetivamente definidos por meio de especificações de bens e serviços de TI usuais na área, cabendo, nesse caso, a licitação por pregão.	- Acórdão 2.746/2010-P; - Nota Técnica Sefti/TCU nº 2/2008.
5	Todos os serviços e processos de TI, principalmente os que têm caráter crítico para a organização, devem ser monitorados (planejados, organizados, documentados, implementados, medidos, acompanhados, avaliados e melhorados).	- <i>Control Objectives for Information and related Technology</i> (Cobit); - <i>Information Technology Infrastructure Library</i> (Itil); - Acórdão 2.746/2010-P.
6	As necessidades por produtos e serviços de TI devem estar alinhadas ao planejamento estratégico institucional da ENAP	- Planejamento Estratégico ENAP 2012 – 2015, OE1-I3, OE4-I2. - Estratégia Geral de Tecnologia da Informação (EGTI 2009) - Estratégia Geral de Tecnologia da Informação (EGTI 2010)
7	Deve-se considerar a promoção do aprimoramento quali-quantitativo dos recursos humanos, em especial para gestão do PDTI e dos processos de contratação.	- Planejamento Estratégico ENAP 2012 – 2015, OE4-I4. - Estratégia Geral de Tecnologia da Informação (EGTI 2009); - Estratégia Geral de Tecnologia da Informação (EGTI 2010); - Estratégia Geral de Tecnologia da Informação (EGTI 2011).

## 6. RESULTADOS DO PDTI ANTERIOR

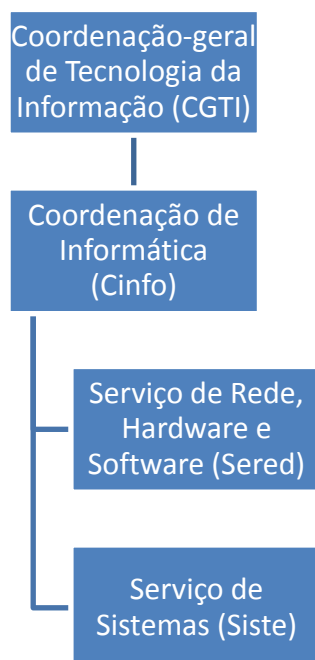
Os resultados do PDTI anterior estão apresentados no ANEXO I - Relatório de Resultados do PDTI anterior.

## PLANO ESTRATÉGICO DE TECNOLOGIA DA INFORMAÇÃO (Peti)

### 7. ORGANIZAÇÃO DA TI

A Coordenação-geral de Tecnologia da Informação (CGTI) da ENAP está vinculada à Diretoria de Gestão Interna (DGI).

A CGTI se estrutura, conforme instituído no Regimento Interno da ENAP (Portaria do Ministério do Planejamento, Nº 283, de 22 de setembro de 2006), da seguinte forma:



#### Atribuições

Ainda segundo o Regimento Interno da ENAP, as atribuições da CGTI são:

#### Coordenação-geral de Tecnologia da Informação (CGTI)

Compete coordenar e executar as ações relativas à utilização dos recursos de tecnologia da informação no âmbito da ENAP.

#### Coordenação de Informática (Cinfo)

Compete coordenar a execução das atividades e projetos ligados aos sistemas de informação, à rede local, aos serviços de comunicação à rede mundial (Internet), de hardware e de software.

#### Serviço de Rede, Hardware e Software (Sered)

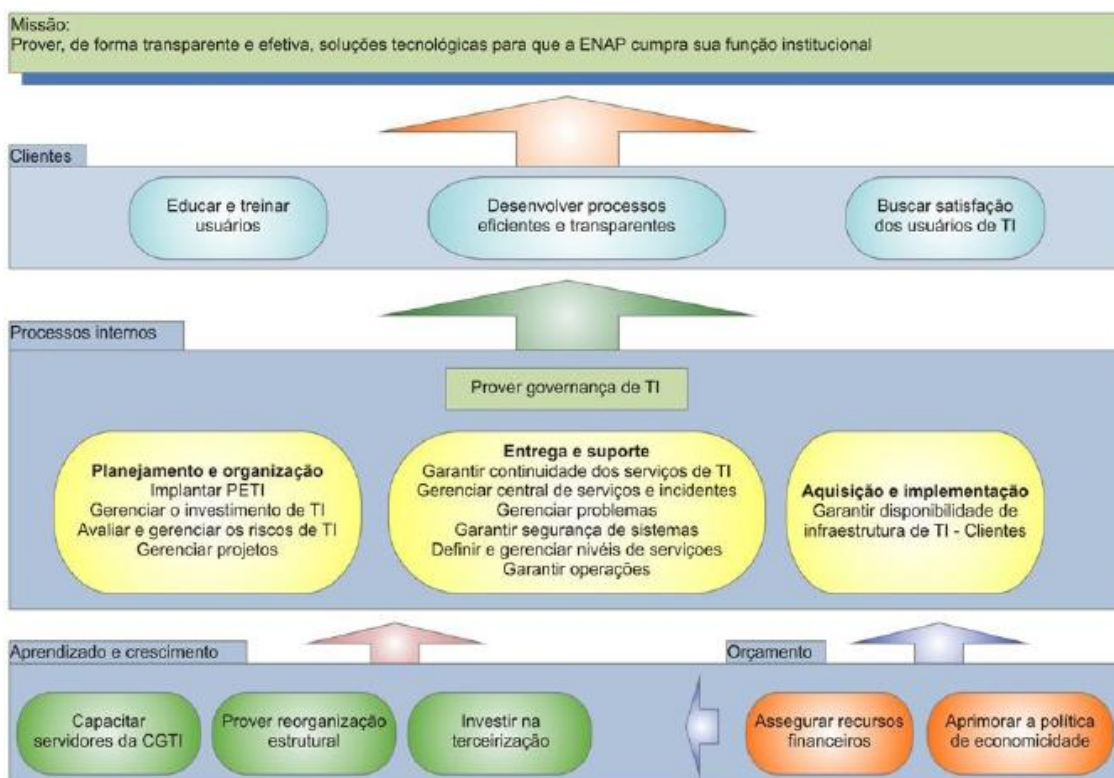
Compete executar as atividades da rede local e externa de comunicação de dados, equipamentos e softwares utilizados na ENAP.

## Serviço de Sistemas (Siste)

Compete executar as atividades de sistemas de informação, administração de dados e de acesso à rede mundial (internet).

## 8. REFERENCIAL ESTRATÉGICO DE TI

### 8.1 Mapa estratégico



### 8.2 Missão

Prover, de forma transparente e efetiva, soluções tecnológicas para que a ENAP cumpra sua função institucional.

### 8.3 Visão

Superar as expectativas dos clientes e assegurar uma imagem de qualidade, confiabilidade e inovação.

### 8.4 Valores

- **Ética** – Honestidade, integridade, transparência e lealdade;
- **Respeito** – Aceitação de diferenças, receptividade às novas ideias e mudanças;
- **Profissionalismo** – Comprometimento com a missão institucional, dedicação e aperfeiçoamento contínuo;
- **Humildade** – Simplicidade e abertura a críticas.

## 8.5 Objetivos estratégicos

### Foco estratégico: clientes

**Educar e capacitar usuários** – disponibilizar recursos para atendimento dos clientes da CGTI, fornecendo capacitação nos produtos e ferramentas ofertados.

**Desenvolver processos eficientes e transparentes** – entregar aos clientes a correta percepção dos recursos disponíveis para atendimento das demandas de negócio.

**Buscar satisfação dos usuários de TI** – conhecer e ouvir o cliente, entender e antecipar suas necessidades, propor mudanças e elaborar soluções que satisfaçam de forma efetiva suas expectativas.

### Foco estratégico: processos internos

**Prover governança de TI** – implementar, por etapas e continuamente, o processo de governança de TI para assegurar controle, transparência e conexão com o negócio da ENAP.

**Planejamento e organização** – garantir que todas as ações de TI sejam precedidas de planejamento, qualidade, análise de riscos, avaliação do investimento e estrutura organizacional adequada.

**Entrega e suporte** – assegurar que as entregas de serviços de TI sejam tempestivas e contínuas, bem como tenham segurança adequada, níveis de serviço alinhados às demandas da organização e documentação dos procedimentos.

**Aquisição e implementação** – garantir disponibilidade da infraestrutura de TI.

### Foco estratégico: aprendizado e crescimento

**Capacitar servidores da CGTI** – identificar e canalizar potencialidades individuais, qualificar servidores e gestores, reconhecer mérito e mantê-los motivados e alinhados aos valores da organização.

**Prover reorganização estrutural** – buscar a reorganização estrutural da CGTI para atender, com efetividade e agilidade, às demandas de tecnologia da informação das áreas de negócio da ENAP.

**Investir na terceirização** – aperfeiçoar o processo de terceirização de serviços, conforme leis e regulamentos, para melhorar o atendimento aos clientes, sempre cuidando para que haja documentação adequada e internalização de conhecimento necessário às ações futuras.

### Foco estratégico: orçamento

**Assegurar recursos financeiros** – requerer, com efetividade, os recursos necessários para atender aos projetos previstos.

**Aprimorar a política de economicidade** – planejar os gastos financeiros da TI, de forma a atender aos princípios da eficácia e economicidade.

## 8.5 Análise de Swot

<p><b>Forças</b></p> <ul style="list-style-type: none"> <li><b>S1.</b> Bom ambiente institucional</li> <li><b>S2.</b> Experiência da equipe</li> <li><b>S3.</b> Equipe capacitada no curso de gestores de TI, oferecido pela ENAP</li> <li><b>S4.</b> TI utilizada em todas as áreas da instituição</li> <li><b>S5.</b> Boa disponibilidade de recursos tecnológicos</li> <li><b>S6.</b> Estações de trabalho compatíveis em qualidade e quantidade com as necessidades atuais da instituição</li> </ul>	<p><b>Oportunidades</b></p> <ul style="list-style-type: none"> <li><b>O1.</b> Aproximação junto à SLTI</li> <li><b>O2.</b> Participação ativa no Sisp</li> <li><b>O3.</b> Participação no Comitê de Segurança do Ministério do Planejamento (MP)</li> <li><b>O4.</b> Participação no Comitê de TI do MP</li> <li><b>O5.</b> Cenário favorável à normatização de procedimentos de TI</li> <li><b>O6.</b> Gestão atual focada no planejamento</li> <li><b>O7.</b> Inovações tecnológicas disponibilizadas pelo mercado</li> <li><b>O8.</b> Obrigatoriedade na realização do Peti e do PDTI pelas unidades de TI do governo federal</li> <li><b>O9.</b> Expectativa de aumento quantitativo e qualitativo das capacitações da ENAP, definido pelo Planejamento Estratégico 2012-2015</li> <li><b>O10.</b> Existência de padrões de Governo Eletrônico, com cartilhas auxiliares para implantação</li> <li><b>O11.</b> Lei 12527/2011 – acesso às informações públicas</li> </ul>
<p><b>Fraquezas</b></p> <ul style="list-style-type: none"> <li><b>W1.</b> Baixa governança de TI</li> <li><b>W2.</b> Inadequação da estrutura organizacional</li> <li><b>W3.</b> Comunicação interna da CGTI ineficiente</li> <li><b>W4.</b> Inexistência de um programa de treinamento continuado para os servidores de TI em áreas estratégicas</li> <li><b>W5.</b> Processos finalísticos da instituição não estabelecidos e mapeados</li> <li><b>W6.</b> Baixo nível de informatização dos processos das áreas finalísticas da organização</li> <li><b>W7.</b> Inexistência de um plano de continuidade de negócios</li> <li><b>W8.</b> Inexistência de indicadores de gestão que subsidiem o processo de negociação com os clientes</li> <li><b>W9.</b> Ativos de rede defasados</li> <li><b>W10.</b> Problemas com licenciamento de softwares comerciais</li> <li><b>W11.</b> Inexistência de política de cópia de segurança (<i>backup</i>)</li> <li><b>W12.</b> Vulnerabilidade das soluções tecnológicas legadas</li> <li><b>W13.</b> Baixa documentação de sistemas e infraestrutura legados</li> <li><b>W14.</b> Baixa qualidade e ausência de integração dos sistemas legados</li> <li><b>W15.</b> Existência de mais de um sistema para atender a um mesmo processo organizacional</li> <li><b>W16.</b> Indefinição de usuários gestores para os sistemas da instituição</li> <li><b>W17.</b> Baixa usabilidade (facilidade de uso) dos sistemas</li> <li><b>W18.</b> Sistemas não seguem especificações de Governo Eletrônico (e-mag, e-ping)</li> <li><b>W19.</b> Existência de soluções de TI não gerenciadas pela CGTI</li> <li><b>W20.</b> Existência de serviços de áreas diversas sob a responsabilidade da CGTI</li> </ul>	<p><b>Ameaças</b></p> <ul style="list-style-type: none"> <li><b>T1.</b> Risco de violação de segurança da informação</li> <li><b>T2.</b> Baixa qualidade de fornecimento de eletricidade pela concessionária</li> <li><b>T3.</b> Contingenciamento orçamentário</li> <li><b>T4.</b> Evasão de capital intelectual</li> <li><b>T5.</b> Mudanças na alta gestão da ENAP</li> <li><b>T6.</b> Intempestividade das ações de governo que afetem a ENAP</li> </ul>

## 9. ALINHAMENTO COM A ESTRATÉGIA DA ORGANIZAÇÃO

O PDTI 2012-2013 foi concebido no contexto do Planejamento Estratégico 2012-2015 da ENAP.

Durante a etapa “**Realizar encontro com as áreas da ENAP para o levantamento de necessidades**”, todas as diretrizes do Planejamento Estratégico e suas decorrentes ações – nos diversos planos operacionais estabelecidos, de todas as áreas da ENAP –, foram revisitadas, a fim de identificar necessidades específicas de TI (informação, infraestrutura, hardware, software ou serviços).

Após essa etapa e a consequente consolidação de necessidades, o Comitê de Tecnologia da Informação da ENAP foi reunido para, em duas reuniões, validar, ponderar e priorizar as necessidades consolidadas.

Além disso, seguindo orientações constantes do item 6.7 Processo de manutenção do PDTI, constante do PDTI 2011, o planejamento das ações do PDTI 2012-2013 influenciou diretamente a proposta orçamentária da CGTI para o Ploa 2013.

## PLANO DIRETOR DE TECNOLOGIA DA INFORMAÇÃO (PDTI)

### 10. INVENTÁRIO DE NECESSIDADES

#### 10.1 Critérios de priorização

Nas reuniões realizadas pelo Comitê de Tecnologia da Informação da ENAP, a técnica GUT (acrônimo para Gravidade, Urgência e Tendência) foi utilizada para priorização das necessidades elencadas.

GUT é uma técnica desenvolvida pelos pesquisadores Kepner e Tregoe, para estabelecer a prioridade dos fatores, que pode ser adaptada para priorizar os objetivos e as ações.

Para cada uma das necessidades, após observados sua descrição e seus benefícios, foram pontuados os seguintes critérios:

- **Gravidade** – Impacto do problema sobre coisas, pessoas, resultados, processos ou organizações e efeitos que surgirão em longo prazo, caso o problema não seja resolvido. Foi utilizada a seguinte escala:
  - 5 – Extremamente graves
  - 4 – Muito graves
  - 3 – Graves
  - 2 – Pouco graves
  - 1 – Sem gravidade
- **Urgência** – Relação com o tempo disponível ou necessário para resolver o problema. Foi utilizada a seguinte escala:
  - 5 – É necessária uma ação imediata
  - 4 – A iniciativa deve ser tomada com alguma urgência
  - 3 – A ação deve ocorrer o mais cedo possível
  - 2 – Pode-se esperar um pouco
  - 1 – Não tem pressa alguma
- **Tendência** – Potencial de crescimento do problema, avaliação da tendência de crescimento, redução ou desaparecimento do problema, caso nenhuma ação seja tomada. Foi utilizada a seguinte escala:
  - 5 – A situação vai piorar rapidamente
  - 4 – A situação vai piorar em pouco tempo
  - 3 – A situação vai piorar em médio prazo
  - 2 – A situação vai piorar, mas em longo prazo

- 1 – A situação não vai piorar e pode, até mesmo, melhorar

Além das necessidades priorizadas, outras necessidades elencadas pelas diretorias, e validadas pelo Comitê de Tecnologia da Informação da ENAP, foram classificadas conforme abaixo, não sendo necessário submetê-las a processo de priorização:

**Aquisição** – Necessidades específicas de aquisição de hardware ou de software comercial;

**Infraestrutura** – Necessidades relacionadas à configuração ou à implementação de infraestrutura sobre a base tecnológica existente, não demandando custos adicionais para sua disponibilização.

## 10.2 Necessidades priorizadas

ID	Necessidade	Descrição	Benefícios	Gravidade	Urgência	Tendência	Resultado
1	<b>Prospectar solução para mapear processos finalísticos da instituição</b>	Obter solução para mapeamento completo das atividades finalísticas da instituição, incluindo macrofluxos e fluxos detalhados, com levantamento de taxonomia e tesouro das áreas da instituição, além de capacitação da equipe técnica na metodologia BPM.	Fornecer subsídios para o correto desenvolvimento do sistema integrado da instituição.	5	5	5	125
2	<b>Integrar sistemas e funcionalidades que atendam aos processos de negócio</b>	Identificar processos priorizados para o desenvolvimento do sistema e desenvolver o sistema integrado da instituição. A sequência do desenvolvimento dos módulos, definida em reunião do Comitê de TI, é: <ul style="list-style-type: none"> <li>• Módulo de cadastro de colaboradores;</li> <li>• Módulo de formulário de demandas;</li> <li>• Módulo de controle acadêmico;</li> <li>• Módulo de eventos;</li> <li>• Módulo de faturamento;</li> <li>• Módulo de controle de orçamento;</li> <li>• Módulo de indicadores e relatórios Personalizados e executivos.</li> </ul>	Automatização de todos os processos finalísticos da instituição.	5	5	5	125
3	<b>Promover evolução tecnológica do portal corporativo da ENAP (EnapNet)</b>	Atualização da solução tecnológica do portal corporativo da ENAP. Redesenho de seções, conforme proposta de fortalecimento da EnapNet, elaborada pela DCP/CGC.	Implantação de soluções de comunicação interna transversal e integrada, voltadas ao relacionamento institucional, apresentadas durante as oficinas de elaboração do Planejamento Estratégico 2012-2015, e apontadas como estratégicas para a Escola. Garantir acessibilidade e segurança ao portal corporativo da ENAP.	5	5	5	125
4	<b>Reformular interface de inscrição no site e em cursos da ENAP, inclusive com adequação a não gestores públicos</b>	Permitir o fácil acesso ao cadastro e inscrição nos cursos da ENAP, sobretudo do ponto de vista do aluno. Provocar a atualização constante das informações, permitindo os acessos de alunos somente mediante a atualização de seus próprios dados. Abrange cursos presenciais e a distância.	Tornar o processo de inscrição nos cursos da ENAP mais fácil e rápido, favorecendo a atualização dos dados.	4	4	5	80

5	<b>Implantar governança de TI</b>	<p>O estabelecimento de uma efetiva estrutura de governança envolve a definição das estruturas organizacionais, dos processos, da liderança, dos papéis e das respectivas responsabilidades para assegurar que os investimentos corporativos em TI estejam alinhados e sejam entregues em conformidade com as estratégias e os objetivos da organização.</p> <p>As necessidades são (lista não exaustiva):</p> <ul style="list-style-type: none"> <li>• Definir matriz de papéis e competências da CGTI;</li> <li>• Estabelecer portfólio de serviços de TI</li> <li>• Implementar, formalizar e implantar metodologia de atendimento aos clientes;</li> <li>• Estabelecer e implantar política de cópias de segurança;</li> <li>• Rever e implantar política de segurança da informação;</li> <li>• Monitorar serviços de TI;</li> <li>• Implementar e formalizar metodologia de desenvolvimento de software;</li> <li>• Estabelecer e controlar indicadores de gestão da TI;</li> <li>• Implementar e formalizar metodologia de gerenciamento de projetos;</li> <li>• Rever e definir modelo <i>Service Support</i>.</li> </ul>	<p>Garantia de transparência e entendimento de custos, benefícios, estratégias, políticas e níveis de serviço de TI.</p> <p>Garantia de conformidade de TI com leis, regulamentações e contratos.</p> <p>Garantia de que a TI demonstre qualidade de serviço com boa relação custo-benefício, melhoria contínua e preparação para mudanças futuras.</p> <p>Produção de relatórios completos e oportunos para a alta definição sobre estratégia, desempenho e riscos de TI.</p> <p>Proporcionar melhor alinhamento da TI com os objetivos estratégicos e com a governança corporativa da ENAP.</p> <p>Melhoria no indicador iGovTI, medido por meio de pesquisa do Tribunal de Contas da União (TCU).</p>	4	4	5	80
6	<b>Promover evolução tecnológica do site da ENAP</b>	<p>Atualização da solução tecnológica do site da ENAP.</p>	<p>Integração de bases de dados, garantia de acessibilidade e usabilidade.</p> <p>Ampliação dos requisitos de segurança no site da ENAP.</p>	4	5	4	80
7	<b>Criação de um repositório institucional</b>	<p>Solução para gerenciar e armazenar, de forma centralizada e acessível ao público interno e externo, respeitados critérios de segurança, com possibilidade de reutilização para:</p> <ul style="list-style-type: none"> <li>• Documentação eletrônica produzida pela ENAP;</li> <li>• Cópia eletrônica de legislação produzida pela ENAP ou pela qual ela seja afetada;</li> <li>• Objetos de Aprendizagem (<i>Learning Objects</i>);</li> </ul>	<p>Para o público externo, a ENAP ganhará mais visibilidade por ter suas publicações disponibilizadas eletronicamente a um grande contingente de pessoas.</p> <p>Para o público interno, será melhorada a comunicação corporativa e oferecida a oportunidade de compartilhamento e reaproveitamento de documentos, normativos e objetos de aprendizagem.</p>	4	4	4	64



8	<b>Solução para suportar a gestão do Planejamento Estratégico e o Gerenciamento por Diretrizes</b>	<p>Solução de gestão das ações que integram o Planejamento Estratégico (PE) da ENAP e o Gerenciamento por Diretrizes.</p> <p>A solução deve permitir o acompanhamento dos prazos, metas, orçamento executado, recursos, produtos entregues e situação alimentada periodicamente de cada uma das ações.</p> <p>A solução deve, ainda, apresentar a relação existente entre ações, inflexões e objetivos estratégicos.</p> <p>A solução deve, também, permitir o cadastramento dos resultados mensais obtidos em cada coordenação da ENAP para monitoramento das ações e metas do programa 2.038 no PPA 2012-2015.</p>	<p>Permitir a gestão do Planejamento Estratégico da ENAP de forma mais efetiva tanto pelo corpo dirigente quanto pelos responsáveis pelas ações. Além de permitir o fornecimento de informações, em tempo real, para apoiar o processo de tomada de decisão pelo corpo dirigente da Escola.</p> <p>Melhoria nos processos de controle de programas, ações e metas; eliminação das inconsistências na base de dados; eliminação da distorção das informações gerenciais; eliminação do retrabalho de uma maneira geral e facilidade no gerenciamento dos programas, ações e metas.</p>	4	3	4	48
9	<b>Solução de conferência (voz, web e vídeo), tanto para comunicação interna, externa e aulas</b>	<p>Permitir a comunicação multidirecional de servidores e docentes com alunos, entidades parceiras e comunidade em geral, ainda que em localidades diferentes, utilizando os recursos de TIC disponíveis.</p>	<p>Realização de conferências e de aulas a distância em tempo real, com efetiva redução de custos.</p>	4	3	4	48
10	<b>Solução para gestão de processos administrativos (novo Cprod)</b>	<p>Solução que permita:</p> <ul style="list-style-type: none"> <li>• Criação e gestão de processos num ambiente virtual, permitindo busca por palavras chaves e anexação de documentações complementares;</li> <li>• Disponibilização do sistema na internet.</li> <li>• Tabela de código de grau de sigilo;</li> <li>• Tabela de desclassificação de grau de sigilo;</li> <li>• Tabela de níveis de acesso;</li> <li>• Referência da eliminação no sistema;</li> <li>• Alteração no tipo de pesquisa (ex.: consulta por interessado);</li> <li>• Campo de descritores (palavras-chave);</li> <li>• Campo despacho deverá ser obrigatório;</li> <li>• Campo de classificação deverá ser obrigatório (tabela de códigos – assuntos);</li> <li>• Reformulação dos relatórios existentes.</li> <li>• Os usuários deverão zerar todas as pendências (conforme orientação do MP);</li> <li>• Arquivamento nas unidades – capacitação dos usuários;</li> <li>• Transferência para o arquivo geral por caixa e não por protocolo;</li> <li>• Permitir vincular documentos complementares;</li> </ul>	<p>Modernizar a gestão de processos da ENAP.</p> <p>Garantir acesso rápido aos processos.</p> <p>Atender às exigências da Lei de Acesso à Informação.</p> <p>Melhoria da gestão documental e da Informação na Escola.</p> <p>Garantia de preservação do acervo administrativo, histórico e comprobatório.</p> <p>Redução de tempo gasto em pesquisa no sistema.</p> <p>Controle e avaliação dos registros no sistema.</p> <p>Início de um vocabulário controlado para a escola.</p> <p>Redução de dúvidas de tramitação e controle.</p>	3	3	4	36

11	<b>Solução para cadastro e inscrição para atendimento de cursos a distância para estrangeiros</b>	<p>Seguindo a tendência da política de cooperação técnica internacional do governo brasileiro, a ENAP tem se engajado fortemente em atividades de cooperação com países em desenvolvimento.</p> <p>Para que possamos realizar cursos a distância com estrangeiros, faz-se necessária uma interface web que seja adequada a não brasileiros, com facilidade de identificação e sem a exigência de informações próprias dos nacionais.</p>	<p>A oferta de cursos a distância cumpre um papel complementar muito importante às atividades realizadas com países parceiros (principalmente da América Latina e da África – de língua portuguesa), pois representa uma forma de atender a demandas sem os custos que a logística dos eventos presenciais exige, atendendo a um número muito maior de participantes.</p>	3	4	3	36
12	<b>Sistema para gestão de documentos para o Arquivo geral da Escola</b>	<p>O sistema de Gestão de Documentação do arquivo deverá interagir com as diversas unidades da ENAP, cumprindo as determinações governamentais, tais como E-PING, Arquivo Nacional, Sistema de Gestão de Documentos de Arquivo – SIGA, E-ARQ e, principalmente, a Lei de acesso à informação.</p> <p>Deve conter as tabelas de código e de temporalidade da Escola, realizar todas as ações arquivísticas, controlar seu acervo documental por meio de código de barras e possibilitar a digitalização dos documentos, economizando assim tempo e recursos.</p>	<p>Agilidade na tramitação e no controle de endereçamento.</p> <p>Possibilidade de digitalização do acervo permanente, conforme prevê a Lei.</p> <p>Efetividade na ajuda para a tomada de decisão.</p> <p>Possibilidade de realização de inventário. Cumprimento da Lei.</p>	3	3	4	36
13	<b>Sistema de gestão de edição para a Revista do Serviço Público</b>	<p>Sistema <i>on-line</i> com acesso a usuários de diferentes status, que abriga todas as fases do processo de gerenciamento editorial de uma publicação.</p> <p>Deve possibilitar o registro e o acompanhamento de todo o histórico do trâmite até a aprovação, recusa ou publicação do artigo, de modo a permitir a expedição de relatórios referentes a todas as etapas: submissão <i>on-line</i>, recepção e encaminhamento ao revisor, a pareceristas, ao tradutor, ao autor para ajustes e à diagramação.</p>	<p>Modo profissionalizado de gerenciamento editorial de periódicos, esse software representará salto de qualidade no fluxo de edição, impactando interna e externamente a RSP– importante ativo de conhecimento da Escola.</p>	3	3	3	27

14	<b>Sistema de avaliação e capacitação para a CRH</b>	<p>Necessidade de um sistema informatizado de gestão da capacitação por competência que integre informações relativas ao mapeamento de competências e diagnóstico de necessidades de capacitação para estruturação do Plano Anual de Capacitação da ENAP.</p> <p>Ao alimentar o sistema de avaliação e capacitação, será possível ter a atualização do Banco de Talentos.</p>	<p>O Sistema servirá como instrumento de monitoramento do Plano Nacional de Desenvolvimento de Pessoas (PNDP) instituído pelo Decreto 5.707/2006.</p> <p>Tem como foco a melhoria dos processos de gestão de pessoas e fortalecimento da atuação estratégica da área de gestão de pessoas como condição essencial à implementação do modelo de gestão da capacitação por competências; análise do relatório de execução do Plano de Capacitação; identificar potenciais humanos.</p>	3	3	3	27
15	<b>Atualizações e melhorias no sistema de ponto eletrônico</b>	<p>Emissão de dados gerenciais que servem de subsídio para informações constantes do Relatório de Gestão e Prestação de Contas anual, quando da especificação de indicadores; controle e atualização de dados referentes à frequência e afastamentos realizados pelo próprio servidor conforme perfil de acesso. Gerente do sistema CRH.</p>	<p>Atualizações e melhorias em face dos recursos e funcionalidade ofertados pelo sistema atual, claramente desatualizado.</p>	3	3	3	27
16	<b>Sistema de gestão de demandas internas</b>	<p>Sistema para controle de demandas internas, assim como o seu controle de prazos, entregas, com a possibilidade de gerar relatórios e estatísticas de trabalho da área.</p> <p>Pode ser utilizado por todas as áreas da ENAP que prestam serviços internos, como os de manutenção predial e ar-condicionado, confecção de carimbos, confecção de chaves, serviços de limpeza e conservação, editoração, comunicação, entre outros.</p>	<p>Geração de relatórios de gestão e acompanhamento de demandas. Com isso, o trabalho da coordenação pode ser otimizado, trazendo melhores resultados à Escola.</p> <p>Acompanhar, em tempo real, a execução dos serviços.</p> <p>Otimização da força de trabalho.</p> <p>Celeridade de atendimento.</p>	2	2	3	12
17	<b>Criar política de utilização de software livre nas estações de trabalho da ENAP</b>	<p>Atender à orientação advinda da Presidência da República.</p>	<p>Economicidade / Legalidade.</p>	2	2	1	4

### 10.3 Necessidades de aquisição

ID	Necessidade	Descrição	Benefícios
18	Atualização do parque tecnológico (estações de trabalho)	<p>Atualização do parque tecnológico atual, a partir do estabelecimento de uma política de atualizações de equipamentos, contemplando necessidades específicas da ENAP, como mobilidade, missão crítica, entre outros.</p>	<p>Melhor adequação dos equipamentos disponíveis às atividades executadas.</p> <p>Melhor execução orçamentária.</p>

19	Aquisição de licença de uso de softwares proprietários para edição de textos, imagens, sons, vídeos, mapas mentais e apresentações não lineares	Atendimento às necessidades específicas de áreas como Editoração, Comunicação, Pesquisa e Ensino a Distância.	Atendimento às necessidades de comunicação da ENAP. Melhor organização de ideias e difusão de conhecimento nas práticas de ensino.
20	Aquisição de licença de uso de softwares de apoio ao gerenciamento de projetos	Sistema de apoio à gerência de projetos, de fácil utilização, com um conjunto de funcionalidades e características que os tornam indicados para implementação em ambientes corporativos, pois atende a diversas necessidades da ENAP.	O gerenciador de projetos contribuirá no acompanhamento das etapas dos projetos, execução das tarefas, monitoramento dos envolvidos e controle orçamentário/financeiro.
21	Aquisição de licença de uso de software para controle de inventário e monitoramento de recursos de TIC	Criar e manter inventário do parque tecnológico de TI e monitoramento em tempo real.	Melhor dimensionamento das necessidades e aquisições a serem realizadas pela Escola. Menor tempo de resposta a incidentes e diminuição do tempo de parada total, ampliando a disponibilidade.
22	Aquisição de licença de uso de software básico para estações de trabalho	Adequação das configurações locais quanto ao sistema operacional e aplicativo de escritório.	Regularização e customização do ambiente do usuário.
23	Atualizar infraestrutura de rede	Planejar aquisição de ativos de rede de forma a prover serviços de alta disponibilidade (rede <i>wi-fi</i> , <i>switch core</i> e <i>firewall</i> ).	Ampliar disponibilidade e atender à demanda de crescimento da Escola.

## 10.4 Necessidades de infraestrutura

ID	Necessidade	Descrição	Benefícios
24	Desenvolver solução de acesso remoto ao ambiente de rede da ENAP pelos servidores	Possibilidade de os servidores da ENAP acessarem documentos e mensagens remotamente, quando em trabalho remoto no país ou no exterior.	Viabilizar o trabalho remoto e o acesso a documentos em viagens para os servidores em exercício na ENAP.
25	Adequar infraestrutura do site ENAP para a publicação de arquivos de áudio	Possibilidade de publicação de peças (arquivos) de 10MB a 100MB de tamanho.	Importante canal de disseminação dos conteúdos de ensino-aprendizagem desenvolvidos na Escola.

26	Disponibilizar área para armazenamento eletrônico de publicações da ENAP para a Biblioteca	Com a digitalização de artigos da Revista do Serviço Público (RSP), fotos de usuários e capas de publicações, a Biblioteca tem necessidade de espaço de armazenamento em servidor para tal atividade.	A Biblioteca poderá oferecer acesso completo aos artigos da RSP a um número considerável de interessados e também contribuirá para uma melhor pontuação da RSP junto à Coordenação de Aperfeiçoamento de Pessoal de Nível Superior (Capes) no Portal de Periódicos e também a outros portais que realizam indexação de periódicos.
27	Desenvolver solução de <i>backup</i> para os arquivos de trabalho da Editoração	Arquivos tratados pela Editoração são grandes, logo, o trâmite pela rede da ENAP pode causar lentidão e não é possível armazená-los apenas nas estações de trabalho.	Otimização do trabalho e garantia de armazenamento seguro das informações da Escola.
28	Rever procedimentos de instalação, atualização e monitoramento dos antivírus em laboratório e salas de aula	Permitir o uso seguro dos computadores da ENAP, sem risco de perda ou modificação dos arquivos.	Prevenir e combater a contaminação por vírus digitais dos dispositivos dos usuários.

## 11. PLANO DE METAS E DE AÇÕES

### 11.1 Plano de metas

As metas estabelecidas pelo Comitê de TI à CGTI quanto à condução das ações necessárias para o atendimento das necessidades priorizadas no PDTI dizem respeito à sua conclusão, dentro do biênio 2012-2013, atendendo aos critérios de prazo, custo e qualidade, desde que todas as premissas do planejamento se mantenham e as dependências externas sejam observadas dentro dos prazos.

ID	Necessidade	Prazo estimado	Data início	Data término
1	Prospectar solução para mapear processos finalísticos da instituição	130 dias	1/6/2012	29/11/2012
2	Integrar sistemas e funcionalidades que atendam aos processos de negócio	310 dias	1/6/2012	8/8/2013
3	Promover evolução tecnológica do portal corporativo (Enapnet)	150 dias	1/6/2012	27/12/2012
4	Reformular interface de inscrição, inclusive com adequação a não gestores públicos	105 dias	1/6/2012	25/10/2012
5	Implantar governança de TIC	410 dias	1/6/2012	26/12/2013
6	Promover evolução tecnológica site da ENAP	150 dias	28/12/2012	25/7/2013
7	Criação de um repositório institucional	240 dias	1/6/2012	2/5/2013
8	Solução para suportar a gestão do Planejamento Estratégico e o Gerenciamento por Diretrizes	230 dias	1/8/2012	18/6/2013
9	Solução de conferência (voz, web e vídeo), tanto para comunicação interna e externa quanto para aulas	260 dias	1/6/2012	30/5/2013
10	Solução para gestão de processos administrativos (novo Cprod)	240 dias	22/5/2013	22/4/2014
11	Solução para cadastro e inscrição para atendimento de cursos a distância para estrangeiros	45 dias	1/6/2012	2/8/2012

12	Sistema para gestão de documentos para o arquivo geral da Escola	260 dias	1/10/2012	27/9/2013
13	Sistema de gestão de edição para a Revista do Serviço Público	240 dias	3/5/2013	3/4/2014
14	Sistema de avaliação e capacitação para a CRH	230 dias	2/1/2013	19/11/2013
15	Atualizações e melhorias no sistema de ponto eletrônico	230 dias	20/11/2013	7/10/2014
16	Sistema de gestão de demandas internas	130 dias	8/3/2013	5/9/2013
17	Criar política de utilização de software livre nas estações de trabalho da ENAP	30 dias	3/5/2013	13/6/2013
18	Atualização do parque tecnológico (estações de trabalho)	175 dias	10/8/2012	11/4/2013
19	Aquisição de licença de uso de softwares proprietários para edição de textos, imagens, sons, vídeos, mapas mentais e apresentações não lineares	210 dias	1/6/2012	21/3/2013
20	Aquisição de licença de uso de softwares de apoio ao gerenciamento de projetos	195 dias	1/6/2012	28/2/2013
21	Aquisição de licença de uso de software para controle de inventário e monitoramento de recursos de TIC	200 dias	1/6/2012	7/3/2013
22	Aquisição de licença de uso de software básico para estações de trabalho	170 dias	25/1/2013	19/9/2013
23	Atualizar infraestrutura de rede	540 dias	1/6/2012	26/6/2014
24	Desenvolver solução de acesso remoto ao ambiente de rede da ENAP pelos servidores	90 dias	1/6/2012	4/10/2012
25	Adequar infraestrutura do site ENAP para a publicação de arquivos de áudio	60 dias	1/6/2012	23/8/2012
26	Disponibilizar área para armazenamento eletrônico de publicações da ENAP para a Biblioteca	60 dias	3/9/2012	23/11/2012
27	Desenvolver solução de <i>backup</i> para os arquivos de trabalho da Editoração	60 dias	2/7/2012	21/9/2012
28	Rever procedimentos de instalação, atualização e monitoramento dos antivírus em laboratório e salas de aula	60 dias	1/6/2012	23/8/2012

## 11.2 Plano de ações

ID	Necessidade	Prazo estimado	Data início	Data término	Responsável
1	Prospectar solução para mapear processos finalísticos da Instituição	130 dias	1/6/2012	29/11/2012	CGTI
	<b>Ações</b>	<b>Prazo estimado</b>	<b>Data início</b>	<b>Data término</b>	<b>Responsável</b>
	Prospectar solução para mapear os processos	20 dias	1/6/2012	28/6/2012	CGTI
	Contratar solução escolhida	90 dias	29/6/2012	1/11/2012	CGTI
	Implantar solução junto ao escritório de processos (AP)	20 dias	2/11/2012	29/11/2012	CGTI

ID	Necessidade	Prazo estimado	Data início	Data término	Responsável
2	Integrar sistemas e funcionalidades que atendam aos processos de negócio	310 dias	1/6/2012	8/8/2013	CGTI
	<b>Ações</b>	<b>Prazo estimado</b>	<b>Data início</b>	<b>Data término</b>	<b>Responsável</b>
2.1	Módulo de cadastro de colaboradores	180 dias	1/6/2012	7/2/2013	CGTI
	Acompanhar o mapeamento de processo de seleção e contratação de colaboradores	60 dias	1/6/2012	23/8/2012	CGTI
	Desenvolver módulo de colaborador	120 dias	24/8/2012	7/2/2013	CGTI
2.2	Processo e atividades de demandas mapeados	0 dias	(**)		Esc. de Processos
	Módulo de formulário de demandas	150 dias (*)	(***)		CGTI
2.3	Processo e atividades de controle acadêmico mapeados	0 dias	(**)		Esc. de Processos
	Módulo de controle acadêmico	180 dias (*)	(***)		CGTI
2.4	Processo e atividades de eventos mapeados	0 dias	(**)		Esc. de Processos
	Módulo de eventos	150 dias (*)	(***)		CGTI
2.5	Processo e atividades de faturamento mapeados	0 dias	(**)		Esc. de Processos
	Módulo de faturamento	180 dias (*)	(***)		CGTI

2.6	Processo e atividades de orçamento mapeados	0 dias	(**)		Esc. de Processos
	Módulo de controle de orçamento	180 dias (*)	(***)		CGTI
2.7	Definição de indicadores e relatórios executivos	0 dias	(**)		Esc. de Processos
	Módulo de indicadores e relatórios personalizados e executivos	120 dias (*)	(***)		CGTI

(\*) estimativa por analogia; (\*\*) sem data prevista de início ou término, pois depende da Necessidade 1 deste PDTI; (\*\*\*) existe vinculação entre a entrega do produto do processo e atividades mapeados para o início dos trabalhos do respectivo módulo.

ID	Necessidade	Prazo estimado	Data início	Data término	Responsável
3	Promover evolução tecnológica do portal corporativo (Enapnet)	150 dias	1/6/2012	27/12/2012	CGTI
	<b>Ações</b>	<b>Prazo estimado</b>	<b>Data início</b>	<b>Data término</b>	<b>Responsável</b>
	Iniciação	20 dias	1/6/2012	28/6/2012	CGTI
	Especificação	20 dias	29/6/2012	26/7/2012	CGTI
	Implementação	60 dias	27/7/2012	18/10/2012	CGTI
	Implantação	30 dias	19/10/2012	29/11/2012	CGTI
	Capacitação	20 dias	30/11/2012	27/12/2012	CGTI

ID	Necessidade	Prazo estimado	Data início	Data término	Responsável
4	Reformular interface de inscrição, inclusive com adequação a não gestores públicos	105 dias	1/6/2012	25/10/2012	CGTI
	<b>Ações</b>	<b>Prazo estimado</b>	<b>Data início</b>	<b>Data término</b>	<b>Responsável</b>
	Especificação da demanda	45 dias	1/6/2012	2/8/2012	CGTI
	Implementação	45 dias	3/8/2012	4/10/2012	CGTI
	Homologação	15 dias	5/10/2012	25/10/2012	CGTI
	Produção	0 dias	25/10/2012	25/10/2012	CGTI

ID	Necessidade	Prazo estimado	Data início	Data término	Responsável
5	Implantar governança de TIC	410 dias	1/6/2012	26/12/2013	CGTI
	<b>Ações</b>	<b>Prazo Estimado</b>	<b>Data Início</b>	<b>Data Término</b>	<b>Responsável</b>
	Contratar <i>Mentoring</i> em governança de TI	120 dias	1/6/2012	15/11/2012	CGTI
	Realizar diagnóstico de nível de maturidade de governança de TI	30 dias	16/11/2012	27/12/2012	CGTI
	Elaborar <i>Gap Analysis</i>	30 dias	28/12/2012	7/2/2013	CGTI
	Planejar ações para melhoria da governança de TI na ENAP	30 dias	8/2/2013	21/3/2013	CGTI
	Capacitar servidores em tecnologias e metodologias (PMBOK, BPM, Itil, Cobit etc.)	410 dias	1/6/2012	26/12/2013	CGTI
	Implantar processos	200 dias	22/3/2013	26/12/2013	CGTI

ID	Necessidade	Prazo Estimado	Data Início	Data Término	Responsável
6	Promover evolução tecnológica do site da ENAP	150 dias	28/12/2012	25/7/2013	CGTI

ID	Necessidade	Prazo Estimado	Data Início	Data Término	Responsável
7	Criação de um repositório institucional	240 dias	1/6/2012	2/5/2013	CGTI

	<b>Ações</b>	<b>Prazo estimado</b>	<b>Data início</b>	<b>Data término</b>	<b>Responsável</b>
	Definição da necessidade	30 dias	1/6/2012	12/7/2012	CGTI
	Especificação	30 dias	13/7/2012	23/8/2012	CGTI
	Aquisição	120 dias	24/8/2012	7/2/2013	CGTI
	Implantação	30 dias	8/2/2013	21/3/2013	CGTI
	Capacitação	30 dias	22/3/2013	2/5/2013	CGTI

<b>ID</b>	<b>Necessidade</b>	<b>Prazo estimado</b>	<b>Data início</b>	<b>Data término</b>	<b>Responsável</b>
8	Solução para suportar a gestão do Planejamento Estratégico e o Gerenciamento por Diretrizes	230 dias	1/8/2012	18/6/2013	CGTI
	<b>Ações</b>	<b>Prazo estimado</b>	<b>Data início</b>	<b>Data término</b>	<b>Responsável</b>
	Análise softwares públicos (GePlanes e GPWeb)	20 dias	1/8/2012	28/8/2012	CGTI
	Entendimento da necessidade	30 dias	29/8/2012	9/10/2012	CGTI
	Definição da solução	10 dias	10/10/2012	23/10/2012	CGTI
	Aquisição	120 dias	24/10/2012	9/4/2013	CGTI
	Instalação	30 dias	10/4/2013	21/5/2013	CGTI
	Capacitação	20 dias	22/5/2013	18/6/2013	CGTI

<b>ID</b>	<b>Necessidade</b>	<b>Prazo estimado</b>	<b>Data início</b>	<b>Data término</b>	<b>Responsável</b>
9	Solução de conferência (voz, web e vídeo), tanto para comunicação interna, externa e aulas	260 dias	1/6/2012	30/5/2013	CGTI
	<b>Ações</b>	<b>Prazo estimado</b>	<b>Data início</b>	<b>Data término</b>	<b>Responsável</b>
	Identificar soluções	45 dias	1/6/2012	2/8/2012	CGTI
	Realizar análise de viabilidade	20 dias	3/8/2012	30/8/2012	CGTI
	Levantar necessidades de infra, Hw e Sw	30 dias	31/8/2012	11/10/2012	CGTI
	Executar a contratação ou aquisição da solução escolhida	120 dias	12/10/2012	28/3/2013	CGTI
	Implantar solução	45 dias	29/3/2013	30/5/2013	CGTI

<b>ID</b>	<b>Necessidade</b>	<b>Prazo estimado</b>	<b>Data início</b>	<b>Data término</b>	<b>Responsável</b>
10	Solução para gestão de processos administrativos (novo Cprod)	240 dias	22/5/2013	22/4/2014	CGTI
	<b>Ações</b>	<b>Prazo estimado</b>	<b>Data início</b>	<b>Data término</b>	<b>Responsável</b>
	Análise de Soluções	30 dias	22/5/2013	2/7/2013	CGTI
	Entendimento da necessidade	30 dias	3/7/2013	13/8/2013	CGTI
	Definição da solução	10 dias	14/8/2013	27/8/2013	CGTI
	Aquisição	120 dias	28/8/2013	11/2/2014	CGTI
	Instalação	30 dias	12/2/2014	25/3/2014	CGTI
	Capacitação	20 dias	26/3/2014	22/4/2014	CGTI

<b>ID</b>	<b>Necessidade</b>	<b>Prazo estimado</b>	<b>Data início</b>	<b>Data término</b>	<b>Responsável</b>
11	Solução para cadastro e inscrição para atendimento de cursos a distância para estrangeiros	45 dias	1/6/2012	2/8/2012	CGTI
	<b>Ações</b>	<b>Prazo estimado</b>	<b>Data início</b>	<b>Data término</b>	<b>Responsável</b>
	Especificação da demanda	15 dias	1/6/2012	21/6/2012	CGTI



	Implementação	25 dias	22/6/2012	26/7/2012	CGTI
	Homologação	5 dias	27/7/2012	2/8/2012	CGTI
	Produção	0 dias	2/8/2012	2/8/2012	CGTI

ID	Necessidade	Prazo Estimado	Data Início	Data Término	Responsável
12	Sistema para gestão de documentos para o arquivo geral da Escola	260 dias	1/10/2012	27/9/2013	CGTI
	<b>Ações</b>	<b>Prazo Estimado</b>	<b>Data Início</b>	<b>Data Término</b>	<b>Responsável</b>
	Definição da necessidade	30 dias	1/10/2012	9/11/2012	CGTI
	Especificação	30 dias	12/11/2012	21/12/2012	CGTI
	Análise de soluções	30 dias	24/12/2012	1/2/2013	CGTI
	Aquisição	120 dias	4/2/2013	19/7/2013	CGTI
	Implantação	30 dias	22/7/2013	30/8/2013	CGTI
	Capacitação	20 dias	2/9/2013	27/9/2013	CGTI

ID	Necessidade	Prazo estimado	Data início	Data término	Responsável
13	Sistema de gestão de edição para a Revista do Serviço Público	240 dias	3/5/2013	3/4/2014	CGTI
	<b>Ações</b>	<b>Prazo estimado</b>	<b>Data início</b>	<b>Data término</b>	<b>Responsável</b>
	Definição da necessidade	30 dias	3/5/2013	13/6/2013	CGTI
	Especificação	30 dias	14/6/2013	25/7/2013	CGTI
	Aquisição	120 dias	26/7/2013	9/1/2014	CGTI
	Implantação	30 dias	10/1/2014	20/2/2014	CGTI
	Capacitação	30 dias	21/2/2014	3/4/2014	CGTI

ID	Necessidade	Prazo estimado	Data início	Data término	Responsável
14	Sistema de avaliação e capacitação para a CRH	230 dias	2/1/2013	19/11/2013	CGTI
	<b>Ações</b>	<b>Prazo estimado</b>	<b>Data início</b>	<b>Data término</b>	<b>Responsável</b>
	Entender necessidade	20 dias	2/1/2013	29/1/2013	CGTI
	Avaliar soluções existentes em outros órgãos	20 dias	30/1/2013	26/2/2013	CGTI
	Definição da solução	10 dias	27/2/2013	12/3/2013	CGTI
	Aquisição	120 dias	13/3/2013	27/8/2013	CGTI
	Instalação	30 dias	28/8/2013	8/10/2013	CGTI
	Capacitação	30 dias	9/10/2013	19/11/2013	CGTI

ID	Necessidade	Prazo estimado	Data início	Data término	Responsável
15	Atualizações e melhorias no sistema de ponto eletrônico	230 dias	20/11/2013	7/10/2014	CGTI
	<b>Ações</b>	<b>Prazo estimado</b>	<b>Data início</b>	<b>Data término</b>	<b>Responsável</b>
	Entender necessidade	20 dias	20/11/2013	17/12/2013	CGTI
	Avaliar soluções existentes em outros órgãos	20 dias	18/12/2013	14/1/2014	CGTI
	Definição da solução	10 dias	15/1/2014	28/1/2014	CGTI
	Aquisição	120 dias	29/1/2014	15/7/2014	CGTI
	Instalação	30 dias	16/7/2014	26/8/2014	CGTI

	Capacitação	30 dias	27/8/2014	7/10/2014	CGTI
--	-------------	---------	-----------	-----------	------

ID	Necessidade	Prazo estimado	Data início	Data término	Responsável
16	Sistema de gestão de demandas internas	130 dias	8/3/2013	5/9/2013	CGTI
	Ações	Prazo estimado	Data início	Data término	Responsável
	Apresentação da solução	10 dias	8/3/2013	21/3/2013	CGTI
	Customizações	60 dias	22/3/2013	13/6/2013	CGTI
	Implantação	30 dias	14/6/2013	25/7/2013	CGTI
	Capacitação	30 dias	26/7/2013	5/9/2013	CGTI

ID	Necessidade	Prazo estimado	Data início	Data término	Responsável
17	Criar política de utilização de software livre nas estações de trabalho da ENAP	30 dias	3/5/2013	13/6/2013	CGTI

ID	Necessidade	Prazo estimado	Data início	Data término	Responsável
18	Atualização do parque tecnológico (estações de trabalho)	175 dias	10/8/2012	11/4/2013	CGTI
	Ações	Prazo estimado	Data início	Data término	Responsável
	Entendimento da necessidade	20 dias	10/8/2012	6/9/2012	CGTI
	Definição da política de atualização do parque tecnológico	60 dias	7/9/2012	29/11/2012	CGTI
	Definição de quantitativos	5 dias	7/9/2012	13/9/2012	CGTI
	Aquisição	120 dias	14/9/2012	28/2/2013	CGTI
	Instalação	30 dias	1/3/2013	11/4/2013	CGTI

ID	Necessidade	Prazo estimado	Data início	Data término	Responsável
19	Aquisição de licença de uso de softwares proprietários para edição de textos, imagens, sons, vídeos, mapas mentais e apresentações não lineares	210 dias	1/6/2012	21/3/2013	CGTI
	Ações	Prazo estimado	Data início	Data término	Responsável
	Entendimento da necessidade	30 dias	1/6/2012	12/7/2012	CGTI
	Aquisição	120 dias	13/7/2012	27/12/2012	CGTI
	Instalação	30 dias	28/12/2012	7/2/2013	CGTI
	Capacitação	30 dias	8/2/2013	21/3/2013	CGTI

ID	Necessidade	Prazo estimado	Data início	Data término	Responsável
20	Aquisição de licença de uso de softwares de apoio ao gerenciamento de projetos	195 dias	1/6/2012	28/2/2013	CGTI
	Ações	Prazo estimado	Data início	Data término	Responsável
	Entendimento da necessidade	15 dias	1/6/2012	21/6/2012	CGTI
	Definição da solução	20 dias	22/6/2012	19/7/2012	CGTI
	Aquisição	120 dias	20/7/2012	3/1/2013	CGTI
	Instalação	20 dias	4/1/2013	31/1/2013	CGTI
	Capacitação	20 dias	1/2/2013	28/2/2013	CGTI

ID	Necessidade	Prazo estimado	Data início	Data término	Responsável
21	Aquisição de licença de uso de software para controle de inventário e monitoramento de recursos de TIC	200 dias	1/6/2012	7/3/2013	CGTI
	<b>Ações</b>	<b>Prazo estimado</b>	<b>Data início</b>	<b>Data término</b>	<b>Responsável</b>
	Definição da solução	20 dias	1/6/2012	28/6/2012	CGTI
	Aquisição	120 dias	29/6/2012	13/12/2012	CGTI
	Instalação	30 dias	14/12/2012	24/1/2013	CGTI
	Capacitação	30 dias	25/1/2013	7/3/2013	CGTI

ID	Necessidade	Prazo estimado	Data início	Data término	Responsável
22	Aquisição de licença de uso de software básico para estações de trabalho	170 dias	25/1/2013	19/9/2013	CGTI
	<b>Ações</b>	<b>Prazo estimado</b>	<b>Data início</b>	<b>Data término</b>	<b>Responsável</b>
	Definição do quantitativo	20 dias	25/1/2013	21/2/2013	CGTI
	Aquisição	120 dias	22/2/2013	8/8/2013	CGTI
	Instalação	30 dias	9/8/2013	19/9/2013	CGTI

ID	Necessidade	Prazo estimado	Data início	Data término	Responsável
23	Atualizar infraestrutura de rede	540 dias	1/6/2012	26/6/2014	CGTI
	<b>Ações</b>	<b>Prazo estimado</b>	<b>Data início</b>	<b>Data término</b>	<b>Responsável</b>
23.1	Revisão da Rede <i>wi-fi</i>	210 dias	6/9/2013	26/6/2014	CGTI
	Entendimento da necessidade	20 dias	6/9/2013	3/10/2013	CGTI
	Definição da solução	40 dias	4/10/2013	28/11/2013	CGTI
	Aquisição	120 dias	29/11/2013	15/5/2014	CGTI
	Instalação	30 dias	16/5/2014	26/6/2014	CGTI
23.2	Aquisição de <i>firewall</i>	195 dias	1/6/2012	28/2/2013	CGTI
	Entendimento da necessidade	5 dias	1/6/2012	7/6/2012	CGTI
	Definição da solução	40 dias	8/6/2012	2/8/2012	CGTI
	Aquisição	120 dias	3/8/2012	17/1/2013	CGTI
	Instalação	30 dias	18/1/2013	28/2/2013	CGTI
23.3	Aquisição de <i>switch core</i>	195 dias	18/1/2013	17/10/2013	CGTI
	Entendimento da necessidade	5 dias	18/1/2013	24/1/2013	CGTI
	Definição da solução	40 dias	25/1/2013	21/3/2013	CGTI
	Aquisição	120 dias	22/3/2013	5/9/2013	CGTI
	Instalação	30 dias	6/9/2013	17/10/2013	CGTI

ID	Necessidade	Prazo estimado	Data início	Data término	Responsável
24	Desenvolver solução de acesso remoto ao ambiente de rede da ENAP pelos servidores	90 dias	1/6/2012	4/10/2012	CGTI

ID	Necessidade	Prazo estimado	Data início	Data término	Responsável
25	Adequar infraestrutura do site ENAP para a publicação de arquivos de áudio	60 dias	1/6/2012	23/8/2012	CGTI

ID	Necessidade	Prazo estimado	Data início	Data término	Responsável
26	Disponibilizar área para armazenamento eletrônico de publicações da ENAP para a Biblioteca	60 dias	3/9/2012	23/11/2012	CGTI

ID	Necessidade	Prazo estimado	Data início	Data término	Responsável
27	Desenvolver solução de <i>backup</i> para os arquivos de trabalho da Editoração	60 dias	2/7/2012	21/9/2012	CGTI

ID	Necessidade	Prazo estimado	Data início	Data término	Responsável
28	Rever procedimentos de instalação, atualização e monitoramento dos antivírus em laboratório e salas de aula	60 dias	1/6/2012	23/8/2012	CGTI

## 12. PLANO DE GESTÃO DE PESSOAS

ID	CAPACITAÇÃO / FORMAÇÃO	CONHECIMENTO PRÉVIO RECOMENDADO	RELAÇÃO COM O PDTI <sup>1</sup>	CARGA HORÁRIA	QUANTITATIVO	VALOR UNITÁRIO
1	Excel básico / intermediário	*	W1	24	1	R\$ 400,00
2	Gestão de contratos de serviços e suprimentos - ENAP	*	W1, N5	40	4	R\$ 0,00
3	Programa de Desenvolvimento de Gestores de Tecnologia da Informação (DGTI) - ENAP	*	W1, N5	152	4	R\$ 0,00
4	Gerenciamento de projetos - ENAP	*	W1	40	5	R\$ 0,00
5	Gestão de Processos - Metodologia BPM	*	W1, W5, W6,	16	5	R\$ 560,00
6	Formação de gestores de processo da ABPMP-BR	*	W1, W5, W6	80	3	R\$ 4.000,00
7	Governança corporativa de tecnologia da informação – ABNT NBR ISO/IEC 38500:2009	*	W1, N5	8	5	R\$ 1.200,00
8	Fundamentos de Governança de TI	Processos de gestão de TI	W1, N5	16	5	R\$ 960,00
9	Governança de TI	Planejamento estratégico de TI e ID 8	W1, N5	24	5	R\$ 1.440,00
10	Cobit 4.1	ID 9	W1, W7, W8	16	5	R\$ 960,00
11	Gerenciamento de serviços de TI	ID 9	W1, W7, N5	24	5	R\$ 1.440,00
12	<i>Itil V3 Foundations</i>	ID 11	W1, W7, N5	16	5	R\$ 960,00
13	Sistemas de gestão de segurança da informação – Requisitos - ABNT NBR ISO/IEC 27001:2006 e ABNT NBR ISO/IEC 27002:2005 – Código de prática	*	W1, W11	16	5	R\$ 1.650,00
14	Gestão da segurança da informação - NBR 27001 e NBR 27002	Básico de segurança da informação e processos de gestão	W1, W11	40	5	R\$ 1.920,00

		de TI				
15	Gestão de riscos - Princípios e diretrizes - ABNT NBR ISO 31000:2009	*	W1	16	5	R\$ 1.400,00
16	Gestão de riscos de TI - NBR 27005	ID 14	W1	40	5	R\$ 1.920,00
17	Virtualização de servidores	Conhecimentos avançados em administração de sistemas e Linux	N23	40	3	R\$ 2.560,00
18	Preparatório para certificação em análise de pontos por função ( <i>on-line</i> )	*	W1	96	3	R\$ 1.100,00
19	Semana de análise de pontos por função: análise, capacitação e workshop	*	W1	40	3	R\$ 1.980,00
20	Formação Java avançada	Java, Orientação a Objetos, <i>Collections</i> , JSP, JSTL básico, MVC, <i>patterns</i> DAO e <i>Factory</i>	W1, W13, W14, W18, N2	72	3	R\$ 4.140,00
21	Teste de software	*	W14	52	3	R\$ 1.500,00
22	Pós-graduação <i>lato sensu</i> em Governança em TI	Graduação	W1, W4, N5	370	2	R\$ 12.000,00
23	Pós-graduação <i>lato sensu</i> MBA Governança em TI no Setor Público	Graduação	W1, W4, N5	420	2	R\$ 12.000,00
24	Pós-graduação <i>lato sensu</i> MBA em Gestão de Outsourcing de TI	Graduação	W1, W7	420	2	R\$ 12.000,00
25	Pós-graduação <i>lato sensu</i> em Gestão Pública - ENAP	Graduação	W1	442	2	R\$ 9.900,00
26	Pós-graduação <i>stricto sensu</i> em Gestão do Conhecimento - Linha de pesquisa: Engenharia e Sistemas de Conhecimento	Graduação	W1, N7, N12	600	2	R\$ 44.000,00

## 13. PROPOSTA ORÇAMENTÁRIA DE TI

PROPOSTA ORÇAMENTÁRIA CGTI 2013						EXERCÍCIO 2012	
Descrição do Serviço	Unidade medida (e)	Quant. (c)	Valor unitário (d)	Proposta (e)=(c * d)	Observações / Memória de cálculo	Proposta	Valor empenhado
<b>CONTRATOS E OUTRAS DE LONGA DURAÇÃO</b>							
		<b>60,00</b>	<b>227.920,97</b>	<b>R\$ 2.735.051,60</b>			
Administração ambiente TI e correlatos (SERPRO)	mês	12,00	191.666,67	R\$ 2.300.000,00		R\$ 1.523.000,00	R\$ 1.288.388,80
Manutenção storage e switches	mês	12,00	1.354,00	R\$ 16.248,00		R\$ 1.200.000,00	R\$ 989.000,00
Operação de banco de dados	mês	12,00	27.000,00	R\$ 324.000,00		R\$ 17.000,00	R\$ 16.248,00
INFOCONV (SERPRO)	mês	12,00	5.900,30	R\$ 70.803,60		R\$ 306.000,00	R\$ 283.140,80
Conectividade redundante	mês	12,00	2.000,00	R\$ 24.000,00			
<b>OUTRAS DESPESAS DE CUSTEIO</b>							
				<b>R\$ 40.000,00</b>		<b>R\$ -</b>	<b>R\$ -</b>
Mentoriação em Governança de TI	unitário	1,00	40.000,00	R\$ 40.000,00	Relacionado com a necessidade do PDTI <b>Implantar Governança de TI</b>		
Instrumentos de operação de TI	unitário	2,00	12.000,00	R\$ 24.000,00			
Ferramentas de operação de TI	unitário	5,00	500,00	R\$ 2.500,00			
<b>INVESTIMENTO (Capital)</b>							
				<b>R\$ 4.775.600,00</b>		<b>R\$ 1.010.000,00</b>	<b>R\$ 300.000,00</b>
Fábrica de software	PF	6.000,00	310,10	R\$ 1.860.600,00	Relacionado com as necessidades do PDTI referentes a <b>Integrar sistemas e funcionalidades que atendem aos processos de negócio</b> e ao atendimento das demandas de dia a dia da Escola	R\$ 575.000,00	R\$ 300.000,00
Projeto multimídia				R\$ -	Sem necessidade mapeada	R\$ 25.000,00	
Lousa interativa				R\$ -	Sem demanda mapeada		
Servidor de rede				R\$ -	Sem necessidade mapeada		
Storage				R\$ -	Sem necessidade mapeada		
Rede wi-fi	unitário	1,00	200.000,00	R\$ 200.000,00	Relacionado com a necessidade do PDTI <b>Atualizar infraestrutura de rede</b>		
Aquisição de firewall	unitário	2,00	250.000,00	R\$ 500.000,00	Relacionado com a necessidade do PDTI <b>Atualizar infraestrutura de rede</b>		
Aquisição de switch CORE	unitário	2,00	250.000,00	R\$ 500.000,00	Relacionado com a necessidade do PDTI <b>Atualizar infraestrutura de rede</b>		
Aquisição de licença de software (para servidores)	unitário	1,00	400.000,00	R\$ 400.000,00	Relacionado com as necessidades do PDTI <b>Implantar Governança de TI, Sistema de Gestão de Demandas Internas, Controlar inventário de recursos de TI</b>		
Aquisição de licença de software (para estações de trabalho)	unitário	1,00	500.000,00	R\$ 500.000,00	Relacionado com a fraqueza <b>Problemas com licenciamento de softwares comerciais</b> apontado na matriz SWOT PDTI		
Fragmentadora de papel	unitário	2,00	2.500,00	R\$ 5.000,00			
Microcomputadores linha verde	unitário	150,00	3.000,00	R\$ 450.000,00	Relacionado com a necessidade do PDTI <b>Atualização do parque tecnológico (estações de trabalho)</b>	R\$ 410.000,00	
Tablet	unitário	30,00	2.000,00	R\$ 60.000,00			
Virtualização de desktops	unitário	150,00	2.000,00	R\$ 300.000,00			
<b>TOTAL PROPOSTA ORÇAMENTÁRIA</b>				<b>R\$ 7.550.651,60</b>		<b>R\$ 2.533.000,00</b>	<b>R\$ 1.588.388,80</b>

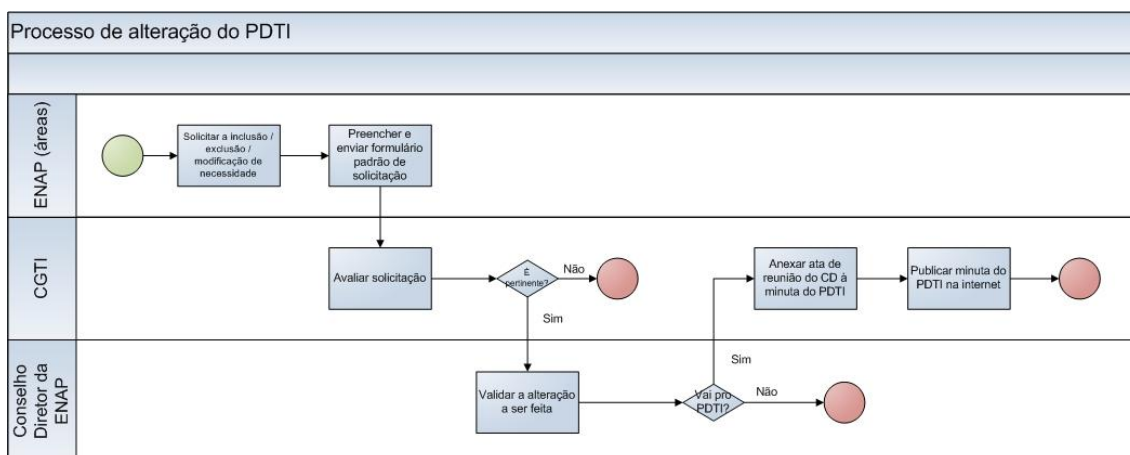
## 14. PROCESSO DE REVISÃO DO PDTI

As melhores práticas de gestão recomendam que haja alinhamento temporal entre o planejamento das ações do próximo PDTI e o ciclo orçamentário. O objetivo maior é o de que, das ações previstas no Plano, derivem as propostas orçamentárias que integrarão o Ploa da instituição.

Fica previsto, portanto, para o exercício de 2013, a partir de fevereiro, uma revisão de suas necessidades (as que estão em execução e as ainda não iniciadas) quanto à sua pertinência e oportunidade, com a participação do Comitê de TI e, quando necessário, de representantes das demais áreas da ENAP.

Para a efetiva realização do presente PDTI, recomenda-se o acompanhamento da realização de suas ações e do cumprimento de suas metas em reuniões trimestrais de prestação de contas da CGTI ao Comitê de TI da ENAP.

Além disso, esse Plano Diretor não é um documento estático. Ele deve estar atento às mudanças e às novas necessidades da instituição. Para isso, foi previsto um processo de alteração do documento e o modelo proposto está a seguir.



A solicitação de inclusão de necessidade deve vir acompanhada das seguintes informações, a serem fornecidas pela área interessada:

- Necessidade
- Descrição
- Benefícios
- GUT
- Alinhamento estratégico (se houver)

A solicitação de alteração / exclusão deve vir acompanhada das seguintes informações, a serem fornecidas pela área interessada:

- Necessidade
- Alteração / Exclusão
- Motivação

## 15. FATORES CRÍTICOS PARA A IMPLANTAÇÃO DO PDTI

Todo planejamento requer um lócus favorável à sua realização e conseqüente fase de execução. Em organizações públicas, o apoio da alta administração e o conseqüente patrocínio institucional são os vetores que impulsionam o estabelecimento desse lócus, fator crítico de sucesso para a condução das ações previstas neste PDTI.

A ENAP encontra-se em um momento favorável para a implementação das ações propostas neste documento, conforme evidenciado pela Matriz de Swot, especificamente pela Força **S1: Bom ambiente institucional** e pelas Oportunidades **O5: Cenário favorável à normatização de procedimentos de TI** e **O6: Gestão atual focada no planejamento**.

Para reforçar tal conceito, destaca-se o apoio incondicional do Comitê de Tecnologia da Informação e do Conselho Diretor da ENAP às iniciativas de planejamento e governança de TI, além de sua atuação fundamental na priorização, discussão e análise das necessidades levantadas junto a todas as áreas da Escola.

Esse processo, aliado à abertura à escuta das necessidades das áreas da ENAP, dota este PDTI da legitimidade e do reconhecimento necessários para que ele seja o indutor da mudança, bem como que sirva de norteador a todos os agentes envolvidos e necessários à condução das ações aqui previstas, conforme planejado.

Finalmente, destacam-se como elementos fundamentais ao sucesso da implementação deste Peti/PDTI:

- Comprometimento de todos os níveis de gestão da organização, em um processo participativo, a fim de gerar adesões, entusiasmo e motivação;
- Ser implementado em etapas, disseminando a visão futura de TI para o ambiente produtivo da organização, de forma a possibilitar a adequada capacitação e readaptação do corpo funcional, principalmente do nível operacional, que será fortemente afetado pela remodelagem dos processos organizacionais;
- Ser entendido como instrumento dinâmico e contínuo, não se configurando um evento único e pontual.

## 16. CONCLUSÃO

Existe uma enorme demanda por recursos da tecnologia da informação em decorrência do Planejamento Estratégico 2012-2015 da ENAP. As inflexões que se apresentam, quase em sua totalidade, necessitarão de forte envolvimento da CGTI e parceria entre as diversas áreas da Escola para seu sucesso.

Esse cenário oferece à CGTI a oportunidade de colocar em prática sua proposição de deixar de ser meramente uma estrutura de suporte às atividades da ENAP para se tornar uma área estratégica. Portanto, o Planejamento Estratégico de Tecnologia da Informação (Peti) e o Plano Diretor de Tecnologia da Informação (PDTI) são os instrumentos que viabilizam o atendimento desse objetivo.



As duas principais necessidades priorizadas pelo Comitê de Tecnologia da Informação – **“Prospectar solução para mapear processos finalísticos da instituição”** e **“Integrar sistemas e funcionalidades que atendam aos processos de negócio”** – evidenciam esse momento.

Ao ter a oportunidade de **“Prospectar solução para mapear processos finalísticos da instituição”**, a CGTI tem reconhecida sua maturidade em gestão e assume a condução de uma ação crítica para a instituição e que constitui dependência forte para o início de diversas outras iniciativas, mesmo que, a princípio, essa atividade não faça parte de seu “catálogo de serviços”.

A parceria e a interlocução da CGTI com as diversas áreas da Escola, condição de sucesso para a execução de quase a totalidade das necessidades elencadas neste PDTI, torna-se mais explícita na necessidade de **“Integrar sistemas e funcionalidades que atendam aos processos de negócio”**. É esse sistema integrado, a ser construído após o correto mapeamento dos processos finalísticos – transversal, quase em sua totalidade, e permeando diversas áreas – que fornecerá o ferramental de *BackOffice* para que a ENAP alcance seus resultados de médio e longo prazo, de forma organizada e com uma gestão ativa.

## ANEXOS

### I. Relatório de resultados do PDTI anterior

A seguir, são listadas as necessidades constantes do PDTI 2011 e apresentado um parecer sobre sua execução.

Id	Necessidades PDTI 2011 (problema/oportunidade)	Descrição	Parecer sobre a execução PDTI 2011
N1	Integrar sistemas e funcionalidades que atendem aos processos de negócio.	Identificar processos priorizados para o desenvolvimento do sistema e desenvolver o sistema integrado da instituição.	<p>Em agosto de 2011, foi contratada a empresa Confidere IT para fornecimento de serviços de Fábrica de Software, em processo de adesão à Ata de Registro de Preços do ICMBio, para fornecimento de até 6 mil pontos por função / ano, concentrando as atividades de manutenção dos sistemas legados e desenvolvimento do novo sistema integrado.</p> <p>Foram desenvolvidas atividades de arquitetura geral do sistema e iniciados os módulos de Administrativo – para controle de acesso e segurança – e Portal de Acesso (<i>frontend</i>), ambos com previsão de conclusão ainda em 2012.</p> <p>Os demais módulos dependem da execução de atividades de mapeamento de processo de negócio para terem seu início planejado. Um cronograma conjunto dessas iniciativas será abordado no PDTI 2012-2013.</p> <p>Parecer: atendido parcialmente.</p>
N2	Ter os processos finalísticos da instituição mapeados.	Obter mapeamento completo das atividades finalísticas da instituição, incluindo macrofluxos e fluxos detalhados, com levantamento de taxonomia e tesouro das áreas da instituição, e capacitação da equipe técnica na metodologia BPM.	<p>Foi firmada Parceria com a Universidade de Brasília (UnB) para o mapeamento da Cadeia de Valor da ENAP (1º e 2º níveis).</p> <p>Como resultado dessa parceria, a Cadeia de Valor da ENAP e o detalhamento de nível 2 dos macroprocessos foram executados.</p> <p>Para o atendimento integral à necessidade, faz-se necessário propor solução perene para a ENAP, de forma a mapear, otimizar, informatizar e manter os processos. Essa</p>

			<p>iniciativa será objeto do PDTI 2012-2013.</p> <p>Parecer: atendido parcialmente.</p>
N3	Estabelecer e divulgar portfólio de serviços de TI.	Basear as definições de serviços de TI nas características de serviços e requisitos do negócio, organizados e armazenados centralmente por meio da implementação de uma abordagem de portfólio de serviços.	<p>O portfólio de serviços externos da CGTI foi criado com a contribuição de todos os integrantes de sua equipe.</p> <p>Entretanto, não foi realizada a formalização e divulgação desse portfólio à ENAP, como forma de pacificar os serviços prestados pela CGTI à Escola.</p> <p>Da mesma forma, não foi definido processo de manutenção desse portfólio.</p> <p>Para suportar a gestão dos chamados serviços constantes do portfólio, foi implantada a ferramenta <i>Gestionnaire libre de parc informatique</i> (GLPI), solução <i>open-source</i>.</p> <p>As iniciativas complementares a essa necessidade devem ser objeto do PDTI 2012-2013.</p> <p>Parecer: atendido parcialmente.</p>
N8	Implementar e formalizar processo de gestão de contratos de TI.	Recursos de TI, incluindo hardware, software e serviços, precisam ser adquiridos. Isso requer a definição e a aplicação de procedimentos de planejamento, seleção de fornecedores, aquisição e gestão contratual. Assim, assegura-se que a organização tenha todos os recursos de TI necessários a tempo, com boa relação custo-benefício e em conformidade com a legislação e os normativos.	<p>A CGTI implementou processo interno de gestão de seus contratos de TI, alinhado às melhores práticas normatizadas pelas IN02 e IN04 do Ministério do Planejamento.</p> <p>Entretanto, não foi realizada a formalização de tal processo, por meio, por exemplo, da publicação de Boletim Interno. Essa iniciativa será parte integrante do PDTI 2012-2013.</p> <p>Parecer: atendido parcialmente.</p>
N6	Atender às demandas por novas soluções tecnológicas.	Promover a articulação e o acompanhamento das demandas por novas soluções, apresentando soluções e produtos tecnológicos inovadores.	<p>As seguintes ações foram executadas em atendimento a essa necessidade:</p> <p>Implantação da Solução de Alta disponibilidade, com instalação de solução de <i>no-break</i> redundante, reorganização de rede elétrica e lógica e instalação de solução de climatização de precisão no CPD.</p> <p>Parecer: atendido.</p>
N7	Implantar governança de TI.	O estabelecimento de uma efetiva estrutura de governança envolve a definição das estruturas organizacionais, dos processos, da liderança, dos papéis e das respectivas responsabilidades, para assegurar que os investimentos corporativos em TI estejam alinhados e sejam entregues em conformidade com as estratégias e os objetivos da organização.	<p>Foi realizada análise do relatório do TCU sobre a governança de TI na ENAP e na administração pública federal, e proposto plano de ações para melhoria desse indicador.</p> <p>As ações derivadas desse plano serviram de insumo ao planejamento das necessidades de governança de TI para o PDTI 2012-2013.</p> <p>Parecer: atendido parcialmente.</p>
N4	Promover evolução tecnológica do site da ENAP e disponibilizar serviço de biblioteca virtual.	Adequar o portal da ENAP aos padrões de governo eletrônico, conforme normativas do MP, e tornar a ferramenta mais acessível ao público externo e interno. Prover serviço de biblioteca virtual, para que o acervo da ENAP esteja disponível 24/7 e promova a imagem da instituição.	<p>Essa necessidade foi desmembrada e será contemplada no PDTI 2012-2013.</p> <p>Parecer: replanejada.</p>
N9	Adequar sistemas aos padrões do governo eletrônico.	Contratos devem ser adequados para prever a aderência e a validação dos desenvolvimentos aos padrões de governo eletrônico, estabelecidos pelo órgão central do Sisp (SLTI), tais como e-mag, e-ping, entre outros.	<p>O novo contrato da Fábrica de Software já prevê que os novos sistemas tenham aderência aos padrões de governo e ações de validação são realizadas.</p> <p>Parecer: atendido para os novos sistemas.</p>
N5	Expandir o serviço de transmissão de eventos e oferecer serviço de webconferência.	Permitir à ENAP a transmissão de eventos pela internet em tempo real para maior número de pessoas e disponibilizar a ferramenta para webconferência, solução que facilita a comunicação <i>on-line</i> e <i>off-line</i> (sob demanda) e traz benefícios e agilidade às conferências e capacitações.	<p>Essa necessidade foi reformulada e será contemplada no PDTI 2012-2013.</p> <p>Parecer: replanejada.</p>

Além do atendimento das necessidades constantes do PDTI 2011, a Coordenação-geral de Tecnologia da Informação despendeu esforços nas seguintes ações / aquisições:

- Normatização do acesso à internet, pela Portaria DGI Nº 81, de 11 de maio de 2011, estabelecendo novas regras de filtro de conteúdo, *firewall* e autenticação na rede *wi-fi*.
- *Storage* – Conjunto de discos rígidos de alta performance e capacidade.
- *Switch SAN* – Interligam os equipamentos servidores ao Storage.
- Biblioteca equipada com fitas de *backup*.
- Solução de virtualização de servidores:
  - Licenças educacionais VMWare.
  - Solução mais segura, com maior disponibilidade e redundância.
- 02 servidores para hospedagem da solução de virtualização.
  - Equipamentos de médio porte (como quatro processadores, cada) que visam melhor disponibilidade e qualidade de serviço para sistemas e aplicações de rede local.
- Atualização das licenças de *Firewall Checkpoint*.

## II. Situação atual da governança e da gestão de TI

A governança de TI da ENAP tem avançado de forma consistente nos últimos anos, conforme evidencia o iGovTI, medido pelo TCU.

O iGovTI é uma métrica de governança adotada, que combina elementos de três fontes: o Cobit 4.1, modelo de “boas práticas” adotado mundialmente para avaliação de governança de TI; o Gespública, programa governamental adotado no Brasil como modelo de excelência em gestão pública; e as deliberações do Acórdão nº 1.603/2008-TCU-Plenário, que tratou do levantamento de governança realizado pelo TCU em 2007.

Em 2010, a ENAP teve seu iGovTI auferido em **0,27**, o que a colocou no estágio de governança **Inicial**.

Desde então, ações têm sido desenvolvidas como forma de melhorar os níveis de governança de TI na instituição e, como consequência do trabalho, uma melhoria no índice iGovTI, com a clara expectativa de atingir o estágio Intermediário até o final de 2013.

As ações executadas ao longo de 2011 estavam agrupadas sob a Necessidade “Implantar Governança de TI”, que se mantém de forma consistente neste PDTI, pelo entendimento de que a implantação da efetiva governança de TI tem relação direta com mudança cultura, normas e processos, ações que demandam tempo de maturação.

## III. Descrição da arquitetura tecnológica

### Arquitetura de rede de dados

- Rede em topologia estrela com *switch core* único e switches de distribuição e de borda para atendimento das estações de trabalho.
- O core concentra todas as conexões de servidores;
- Rede de velocidades mista com segmentos em 10, 100 e 1.000 Gbit/s;

- Cabeamento baseado em par metálico de categorias 3 e 5 e fibras óticas com velocidade de 100 e 1.000Gbit/s

### Arquitetura de servidores

- Sistema operacionais Windows 2000, 2003 e 2008 e implementações Linux Suse e Red hat;
- Tecnologia Intel x86 de 64 bits dos fabricantes Compaq, Dell e IBM;
- Virtualização baseada em XEN e VMWare com servidores redundantes e implementações de vMotion na plataforma VmWare;
- Racks padronizados com régua inteligentes para suporte elétrico;

### Arquitetura de serviços

- Serviços básicos de rede baseados em Windows (Domain e LDAP);
- Serviços de aplicação baseados em Red hat Jboss;
- Serviços de web baseados em IIS e Apache;
- Serviços de banco de dados baseados em MSSQL Server , MySQL e Postgree;
- Serviços de impressão e arquivos baseados em servidores Microsoft Windows;

### Arquitetura de backup

- Backup baseado em software livre e com bibliotecas automatizadas de manipulação de fitas;

### Conectividade com a internet

- Baseado em conexão de com Infovia e RNP;

### Arquitetura de armazenamento

- Baseado em *storage entry Level* com conexões, alimentação e caminhos redundantes;
- Discos SDD, SATA e FC;
- Rede SAN baseada em *switchs* com portas FC de até 8Gbit/s;
- Escalonamento de LUN's baseados em performance e capacidade;

### Arquitetura de segurança

- Baseada em *firewall* e analisadores de conteúdo internamente e, em *firewall*, IPS, IDS e analisador de conteúdo nas conexões providas pelo Serpro.
- Rede local fracionada em VLans dedicadas;

### Arquitetura do sistema de proteção elétrica do CPD

- Baseado em *no-break* modular computadorizado;
- Sistema de fornecimento contínuo suportado por gerador trifásico a diesel;
- Distribuição em quadro de força com circuitos independentes para cada rack;

### Arquitetura de sistema de refrigeração

- Sistema Vertical inteligente integrado com racks enclausurados com circulação dinâmica;

## Ferramentas de monitoramento e gestão

- Baseadas nas ferramentas nativas de plataforma.

## IV. Inventários

### Inventário de hardware

#### Equipamentos do CPD

Tipo de ativo	Marca / Modelo	Quantidade
Servidor	IBM xSeries 3650	10
Servidor	Dell R900	3
Servidor	Dell R910	2
Servidor	Dell R610	6
Storage	IBM DS 4700	1
Storage	EMC VNX 5300	1
DAS	Dell MD1000	2
Switch SAN	IBM TotalStorage SAN16M	2
Switch SAN	Brocade DS5300	2
Tape Library	HP MSL4048	1
Tape Library	PowerVault TL 2000	1
Rack	APC AR3100	4
KVM	Matrix ServSwitch	1
Equip. Solução de segurança	McAfee Web Gateway 4500	2
Equip. Solução de segurança	Nokia/CheckPoint IP380	2
No-break	APC Symmetra® PX 40K UPS Frame	1
Solução de refrigeração	APC ACRD100	3

#### Ativos de rede

Tipo de ativo	Marca / Modelo	Quantidade
Switch Core	Catalyst 4507R	1
Switch de acesso	Cisco Catalyst 2950	27
Switch de acesso	3COM Baseline Switch 2924-SFP Plus	14
Switch de acesso	3COM Switch 4200G 24-Port	5
Switch de acesso	Extreme Summit X450E-24p	
Controlador Wireless	3COM WX2200	1
Access Point	3COM AP3150	48

### Estações de trabalho

Tipo de ativo	Marca / Modelo	Quantidade
Desktop	Itautec Core2duo	220
Desktop	Itautec Dual Core	68
Desktop	HP-Core2Duo	30
Desktop	Dell-Core2Duo	120
Desktop	Itautec	39
Desktop	HP-P4	1
Desktop	HP AMD	4
Notebook	HP-AMD	8
Notebook	Acer-Celeron ASPIRE 5315	30
Notebook	Acer-Celeron ASPIRE 4330	50

### Inventário de sistemas

Aplicação	Linguagem	Acesso	Descrição
WebSCO	PHP 5.1.6	Intranet	Banco de colaboradores interno
WebSCO Público	PHP 5.1.6	Internet	Ficha de cadastro de colaboradores pela internet
WebCEF	PHP 5.1.6	Intranet	Administração de cursos, especialização e formação de carreira
Ficha de inscrição WebCEF	PHP 5.1.6	Internet	Ficha de inscrição, publicação de calendário de turmas e lista de cursos
WebAccess	PHP 5.1.6	Intranet	Controle de entrada e saída de veículos e pessoas
WebVeículo	PHP 5.1.6	Intranet	Cadastro de veículos dos servidores
WebAval	PHP 5.1.6	Intranet	Sistema de avaliação de reação
WebAval - Ficha de avaliação	PHP 5.1.6	Internet	Ficha para coleta da avaliação de reação do aluno por meio do site
WebCentral	PHP 5.1.6	Intranet	Administração de usuários para acesso aos sistemas
WebCentral	PHP 5.1.6	Intranet	Administração de usuários para acesso aos sistemas com autenticação integrada ao <i>Active Directory</i>
WebParcerias	PHP 5.1.6	Internet	Acesso de escolas parceiras pelo site da ENAP para informações dos cursos
WebSAE	PHP 5.1.6	Intranet	Administração de eventos com geração de relatórios e reserva de equipamentos (em homologação)
Formulário de solicitação de eventos	PHP 5.1.6	Intranet	Formulário para solicitação de reservas de eventos
Cron Jobs	PHP 5.1.6	Sem acesso	Sistema de agendamentos utilizados pelos sistemas da ENAP (WebCEF e WebSAE)
WebPonto	PHP 5.1.6	Intranet	Sistema para registro de ponto e emissão de relatórios de frequência
WebAGE	PHP 5.1.6	Intranet	Publicação da agenda da semana no site da ENAP
Agenda da semana	PHP 5.1.6	Internet	Publicação da agenda da semana na intranet
WebEtiquetas	PHP 5.1.6	Intranet	Geração de etiquetas com código de barras para a Biblioteca
WebSAA	ASP 3	Intranet	Administração de alojamento, controle de hóspedes e diárias

WebSAF	ASP 3 - PHP 5.1.6	Intranet	Administração financeira e pagamento de docentes
WebSAD	ASP 3	Intranet	Controle do número de documentos da ENAP
WebSAE	ASP 3	Intranet	Administração de eventos
WebSAC	ASP 3	Intranet	Sistema de administração de cursos (anterior ao WebCEF, mantido apenas para consulta)
WebCAU	ASP 3 - PHP 5.1.6	Intranet	Centro de atendimento ao usuário
CPROD	ASP 3 - PHP 5.1.6	Intranet	Controle de processos e documentos
PontoWeb	ASP 3	Intranet	Registro de ponto para servidores da ENAP
StaRH	Visual Basic	Interno	Sistema para geração da folha de ponto
CMS Joomla - Site e hotspots Internet	PHP 5.1.6	Internet	Gestão de conteúdo WEB
CMS Joomla - Portal Intranet	PHP 5.1.6	Intranet	Gestão de conteúdo WEB
WebNiver	PHP 5.1.6	Intranet	Cadastro de aniversariantes
Fale Conosco	PHP 5.1.6	Internet	Atendimento ao usuário do site ENAP
Estatísticas de Downloads	PHP 5.1.6	Internet	Contagem de downloads das publicações do site ENAP
WikiENAP	PHP 5.1.6	Intranet	Ambiente colaborativo que permite a edição e publicação de informações corporativas
Ficha de inscrição concurso inovação	PHP 5.1.6	Internet	Cadastro para inscrição no concurso inovação
PHL Biblioteca	Micro - Isis	Internet	Controle e administração de bibliotecas por meio da web e armazenamento de informação bibliográfica
ASI (sem atualização de dados)	***	Interno	Controle de patrimônio e almoxarifado ( <i>Automation System Inventory</i> )
ET	Clipper	Interno	Emissão de etiquetas para assinantes de periódicos
Webmail	***	Internet	Microsoft Outlook Web Access
Dicionário Eletrônico Aurélio	***	Intranet	Acesso simultâneo de 10 usuários
dotProject	PHP 5.1.6	Intranet	Ferramenta de gerenciamento de projetos
Moodle ENAP	PHP 5.1.6	Internet	Plataforma de cursos a distância e comunidade virtual da ENAP
Moodle EAD - Serpro	PHP 5.1.6	Internet	Plataforma de cursos ofertados pela coordenação de EAD ENAP (contrato com o Serpro)
Lime Survey	PHP 5.1.6	Interno	Ferramenta de pesquisa e coleta de informações
Sistema de Visualização do Painel Cursos	PHP 5.1.6	Intranet	Disponibilização de informações de cursos e eventos
Sistema de Avaliação (GAEG)	PHP 5.1.6	Intranet	Sistema de controle de avaliação
MAPA	Java	Internet	Mapa da Oferta das Capacitações das Escolas de Governo
OASIS	PHP 5.1.6	Interno	Sistema de Gestão de Projetos, Demandas, e Serviços de Tecnologia da Informação
ASI Web - Almoxarifado / Patrimônio Mobiliário	Java	Interno	<i>Automation System Inventory</i> - Módulos de almoxarifado e patrimônio mobiliário
GLPI	PHP 5.1.6	Interno	Gestão Livre de Parque de Informática

## V. Quadro de pessoal de TI

NOME	CARGO	GRADUAÇÃO	PÓS-GRADUAÇÃO	CERTIFICAÇÃO	ÁREA	SERVIDOR DO QUADRO DA ENAP?	FORMAÇÃO EM TI?
<b>Marcos Ambrogi Leite</b>	Coordenador-geral de TI	Engenharia, Elétrica, Eletrônica e Telecomunicações (Atribuições conforme Art. 8º e 9º da Resolução nº 218/73 do Conselho Federal de Engenharia e Agronomia (Confea))	Especialização em Gestão de Tecnologia da Informação (UFMG) / Especialização em Gestão da Segurança da Informação e Comunicações (UnB)	*	Governança	Não	Sim
<b>Fernando Escobar</b>	Coordenador de Informática / Analista de Tecnologia da Informação	Tecnólogo em Processamento de Dados	Especialização em Gerenciamento de Projetos / MBA em Planejamento de Serviços de Governo Eletrônico	PMP em Gerenciamento de Projetos	Governança	Não	Sim
<b>Ricardo Cairo Borges</b>	Chefe de Divisão	Administração de Empresas	Especialização em Análise de Sistemas	*	Infraestrutura	Não	Sim
<b>Elias Marques Cotrim</b>	Chefe de Serviço / Analista de Tecnologia da Informação	Bacharel em Direito / Tecnólogo em Processamento de Dados	Especialização em Direito da Tecnologia da Informação	*	Infraestrutura	Não	Sim
<b>Anderson de Oliveira Conceição</b>	Chefe de Serviço	Tecnólogo em Sistemas para Internet	*	*	Desenvolvimento	Não	Sim
<b>Vinicius Marques Alves Branco</b>	Analista de Tecnologia da Informação	Bacharel em Análise de Sistemas (UFMS)	Mestrado em Ciência da Computação e Matemática Computacional (USP)	*	Desenvolvimento	Não	Sim
<b>Cristiane de Freitas Leal</b>	Analista de Tecnologia da Informação	Bacharel em Ciência da Computação (UFU)	*	*	Desenvolvimento	Não	Sim
<b>Douglas Rafael de Castro Aguiar</b>	Analista de Tecnologia da Informação	Bacharel em Sistemas de Informação	*	*	Infraestrutura	Não	Sim
<b>Haruo Silva Takeda</b>	Técnico de Nível Superior	Bacharel em Medicina Veterinária	*	*	Relacionamento	Sim	Não
<b>Mariana Botão</b>	Técnico em Assuntos Educacionais	Engenheira de Redes de Comunicação	Especialização em Gestão Pública	*	Relacionamento	Sim	Não
<b>Zildete Vieira</b>	Assistente Administrativo	Graduação em Estudos Sociais (incompleto)	*	*	Governança	Sim	Não
<b>Domingos Dalla Costa Diderot</b>	Assistente Técnico	Sistemas de Informação	Especialização em Engenharia de Software	*	Desenvolvimento	Sim	Sim



## VI. Portfólio de Serviços de TI

<i>Cod</i>	<i>Área</i>	<i>Categoria</i>	<i>Tipo</i>	<i>Serviço</i>
DES01	Desenvolvimento	Sistemas corporativos	Solicitação	Manutenção evolutiva
DES02	Desenvolvimento	Sistemas corporativos	Incidente	Manutenção corretiva
DES03	Desenvolvimento	Sistemas corporativos	Solicitação	Manutenção adaptativa
DES04	Desenvolvimento	Sistemas corporativos	Solicitação	Manutenção perfectiva
DES05	Desenvolvimento	Sistemas corporativos	Solicitação	Dúvida sobre sistemas corporativos
DES06	Desenvolvimento	Sistemas corporativos	Solicitação	Treinamento em sistemas corporativos
DES07	Desenvolvimento	Sistemas corporativos	Solicitação	Absorção de novos sistemas
DES08	Desenvolvimento	Sistemas corporativos	Solicitação	Ajuste cadastral em sistemas corporativos
DES09	Desenvolvimento	Sistemas corporativos	Solicitação	Acesso a sistemas corporativos
DES10	Desenvolvimento	Portal Internet	Incidente	Erro no acesso ao portal da ENAP
DES11	Desenvolvimento	Portal Internet	Incidente	Erro no cadastro de aluno no portal da ENAP
DES12	Desenvolvimento	Portal Internet	Incidente	Portal da ENAP indisponível
DES13	Desenvolvimento	Portal Internet	Incidente	Diagnóstico de segurança da informação
DES14	Desenvolvimento	Portal Internet	Solicitação	Recuperação de senha do portal da ENAP
DES15	Desenvolvimento	Portal Internet	Solicitação	Dúvida sobre publicação de conteúdo
DES16	Desenvolvimento	Portal Internet	Solicitação	Manutenção evolutiva Internet
DES17	Desenvolvimento	Portal Internet	Solicitação	Manutenção corretiva Internet
DES18	Desenvolvimento	Portal Internet	Solicitação	Publicação de conteúdo Internet
DES19	Desenvolvimento	Portal Internet	Solicitação	Mudança no layout Internet
DES20	Desenvolvimento	Portal Internet	Solicitação	Ajuste cadastral de aluno
DES21	Desenvolvimento	Portal Internet	Solicitação	Dúvida sobre operação do portal da ENAP
DES22	Desenvolvimento	Sistemas corporativos	Solicitação	Dúvidas sobre cadastro de docente no portal de ENAP
DES23	Desenvolvimento	Portal Internet	Solicitação	Recuperação de acesso de docentes ao portal da ENAP
DES24	Desenvolvimento	Portal Internet	Solicitação	Criação de <i>hot sites</i>
DES25	Desenvolvimento	Portal Internet	Solicitação	Manutenção de <i>hot sites</i>
DES26	Desenvolvimento	Portal Internet	Solicitação	Projetos especiais
DES27	Desenvolvimento	Portal Intranet	Incidente	Intranet indisponível
DES28	Desenvolvimento	Portal Intranet	Solicitação	Manutenção evolutiva Intranet
DES29	Desenvolvimento	Portal Internet	Solicitação	Manutenção corretiva Intranet
DES30	Desenvolvimento	Portal Intranet	Solicitação	Publicação de conteúdo Intranet
DES31	Desenvolvimento	Portal Intranet	Solicitação	Mudança no <i>layout</i> Intranet
DES32	Desenvolvimento	<i>Moodle</i>	Solicitação	Recuperação de senha do <i>Moodle</i> ENAP
DES33	Desenvolvimento	<i>Moodle</i>	Solicitação	Cadastro de usuário no <i>Moodle</i> ENAP
DES34	Desenvolvimento	<i>Moodle</i>	Solicitação	Publicação de curso no <i>Moodle</i> ENAP
DES35	Desenvolvimento	<i>Moodle</i>	Solicitação	Dúvida sobre operação do <i>Moodle</i> ENAP
DES36	Desenvolvimento	Dados	Solicitação	Extração de dados de sistemas
GOV01	Governança	Administrativo	Solicitação	Envio de informes aos usuários
INF01	Infraestrutura	Correio eletrônico	Incidente	Problema no correio eletrônico
INF02	Infraestrutura	Correio eletrônico	Solicitação	Criação ou exclusão de conta de correio eletrônico
INF03	Infraestrutura	Correio eletrônico	Solicitação	Administração de conta de correio eletrônico
INF04	Infraestrutura	Correio eletrônico	Solicitação	Lista de distribuição <i>Exchange</i>
INF05	Infraestrutura	Dados	Solicitação	Transferência de dados
INF06	Infraestrutura	Dados	Solicitação	Operação de <i>backup</i> em estação de trabalho
INF07	Infraestrutura	Dados	Incidente	Operação de <i>backup</i> em servidores e storages

INF08	Infraestrutura	Microinformática	Incidente	Manutenção de equipamento
INF09	Infraestrutura	Microinformática	Solicitação	Dúvida sobre operação de equipamento
INF10	Infraestrutura	Microinformática	Solicitação	Configuração de impressora
INF11	Infraestrutura	Microinformática	Solicitação	Remanejamento de equipamento
INF12	Infraestrutura	Microinformática	Solicitação	Movimentação de equipamento
INF13	Infraestrutura	Microinformática	Solicitação	Substituição de equipamento
INF14	Infraestrutura	Microinformática	Solicitação	Abrir chamado para fornecedor externo
INF15	Infraestrutura	Microinformática	Solicitação	Instalação de equipamento
INF16	Infraestrutura	Microinformática	Solicitação	Aquisição de equipamento
INF17	Infraestrutura	Microinformática	Solicitação	Descarte de equipamento
INF18	Infraestrutura	Microinformática	Solicitação	Empréstimo de equipamento de TI
INF19	Infraestrutura	Microinformática	Solicitação	Empréstimo de material de TI
INF20	Infraestrutura	Microinformática	Solicitação	Lacre de equipamento
INF21	Infraestrutura	Microinformática	Solicitação	Troca de insumos de impressão
INF22	Infraestrutura	Microinformática	Solicitação	Upgrade de hardware
INF23	Infraestrutura	Microinformática	Solicitação	Suporte de TI a eventos
INF24	Infraestrutura	Microinformática	Solicitação	Aquisição de suprimentos
INF25	Infraestrutura	Rede	Incidente	Erro de conexão
INF26	Infraestrutura	Rede	Solicitação	Exclusão de usuário
INF27	Infraestrutura	Rede	Solicitação	Criação de usuário
INF28	Infraestrutura	Rede	Solicitação	Configuração de perfil de usuário
INF29	Infraestrutura	Rede	Solicitação	Instalação de ponto de rede
INF30	Infraestrutura	Rede	Solicitação	Acesso à rede <i>wi-fi</i> para eventos
INF31	Infraestrutura	Rede	Solicitação	Criação de pasta compartilhada na rede
INF32	Infraestrutura	Rede	Solicitação	Criação de grupo de rede
INF33	Infraestrutura	Rede	Solicitação	Dúvida sobre uso da rede
INF34	Infraestrutura	Software	Solicitação	Dúvida sobre operação de softwares básicos
INF35	Infraestrutura	Software	Solicitação	Instalação de software
INF36	Infraestrutura	Software	Solicitação	Aquisição de software
INF37	Infraestrutura	Software	Solicitação	Manutenção de software
INF38	Infraestrutura	Software	Solicitação	Desinstalação de software
REL01	Relacionamento	Administrativo	Solicitação	Apoio técnico em processo de aquisição
REL02	Relacionamento	Normativos	Solicitação	Elaboração de minuta de normativo de TI

## VII. Lista de necessidades não priorizadas para o período de validade do PDTI

ID	Necessidade	Descrição	Parecer
28	Disponibilização de site internacional da ENAP em inglês e espanhol.	A crescente internacionalização do país exige que os temas tratados pela ENAP em gestão pública sejam veiculados em mais de um idioma. A cooperação internacional da ENAP já atinge vários países de língua inglesa e espanhola e há demanda para que nosso site seja de uso mais amigável a nossos parceiros e ao público estrangeiro interessado pelos trabalhos da escola.	Depende de definição de conteúdo específico. Após definição, pode ser tratado como demanda normal junto à CGTI.
29	Absorção do sistema Mapa	Incorporação do Sistema Mapa nos sistemas corporativos da ENAP com manutenção corretiva e evolutiva do Sistema Mapa.	Absorção já em execução.

30	Reformulação do site do Concurso Inovação; elaborar solução para gerenciamento do concurso (PODE SER NOVO SISTEMA)	<p>Curto prazo: ajustes pontuais para sanar os principais gargalos / erros a tempo do lançamento da nova edição do Concurso.</p> <p>Médio prazo: reformulação geral do site, com a participação das áreas de Comunicação, Editoração, Pesquisa e Tecnologia da Informação.</p>	<p>Os ajustes de curto prazo foram executados como demanda pela CGTI.</p> <p>Quanto aos ajustes de médio prazo, esses dependem de definição de conteúdo específico e dos ajustes necessários.</p> <p>Após essas definições, pode ser tratado como demanda normal junto à CGTI.</p>
31	Ajustes no site da Casoteca de Gestão Pública	Inserção de novas funcionalidades no site, como possibilidade de vídeos, jogos, campos trilingues etc.	<p>Depende de definição de conteúdo específico e dos ajustes necessários.</p> <p>Após essas definições, pode ser tratado como demanda normal junto à CGTI.</p>
32	Implantação de portal de educação <i>on-line</i> para toda a escola	<p>Portal tem 100% do foco nos seus públicos e cria conteúdos específicos para eles, os chamados “conteúdos verticais”.</p> <p>Além disso, um portal possui ferramentas que constroem um real relacionamento entre quem produz e quem consome a informação, como fóruns bem conduzidos e compilados, pesquisas <i>on-line</i> sérias e chats, que promovem a construção de um real conhecimento, e não são apenas salas de bate-papo.</p>	<p>Depende de definição de como funcionará o novo portal.</p> <p>Após essas definições, pode ser submetido ao Comitê de TI para análise de inclusão no PDTI, conforme consta do processo de revisão do PDTI.</p>
33	Expandir o AVA para outras áreas da Escola	<p>São sistemas computacionais disponíveis na internet, destinados ao suporte de atividades mediadas pelas tecnologias de informação e comunicação.</p> <p>Permitem integrar múltiplas mídias, linguagens e recursos, apresentar informações de maneira organizada, desenvolver interações entre pessoas e objetos de conhecimento, elaborar e socializar produções tendo em vista atingir determinados objetivos. Podendo ainda criar a biblioteca digital, digitalizar vídeos de eventos de aprendizagem, obter comunicação com outras bases tecnológicas de universidades e instituições públicas e transmitir eventos via web.</p>	<p>Depende de definição de como funcionará o novo AVA.</p> <p>Após essas definições, pode ser submetido ao Comitê de TI para análise de inclusão no PDTI, conforme consta do processo de revisão do PDTI.</p>
34	Ampliar atendimento para demanda da Escola por laboratórios de informática e salas de TIC	<p>Laboratórios de informática equipados para serem utilizados nos eventos de aprendizagem.</p> <p>Equipamentos tecnológicos inovadores para facilitar a metodologia a ser aplicada nos eventos de aprendizagem.</p>	<p>Faltam definições.</p> <p>Após essas definições, pode ser submetido ao Comitê de TI para análise de inclusão no PDTI, conforme consta do processo de revisão do PDTI.</p>
35	Implantação do uso de comunidade virtual (web2.0) para ampliar a relação e a comunicação com e entre alunos e ex-alunos dos cursos. Ex: <a href="http://redebrasileirademea.ning.com/">http://redebrasileirademea.ning.com/</a> , criada com base na rede social gratuita <a href="http://www.ning.com/">http://www.ning.com/</a> . Outro exemplo é a <a href="http://www.redecim.com.br/">http://www.redecim.com.br/</a> .	Talvez se constitua uma atividade mais no âmbito da Comunicação, embora a TI possa dar suporte na escolha e treinamento para uso da tecnologia. A ideia é utilizar as redes sociais para ampliar a comunicação com os alunos e ex-alunos da Escola. O melhor detalhamento é a visita aos exemplos citados na demanda.	<p>Faltam definições.</p> <p>Após essas definições, pode ser submetido ao Comitê de TI para análise de inclusão no PDTI, conforme consta do processo de revisão do PDTI.</p>

36	Utilizar métodos mais ágeis de comunicação e troca de experiências, numa espécie de rede social interna.	Permitir a utilização de ferramentas de comunicação como Gtalk (já é permitido), MSN, Skype, Ning, Google Docs etc.	Faltam definições. Após essas definições, pode ser submetido ao Comitê de TI para análise de inclusão no PDTI, conforme consta do processo de revisão do PDTI.
37	Implementar e formalizar processo de gestão de contratos de TI	Recursos de TI, incluindo hardware, software e serviços, precisam ser adquiridos. Isso requer a definição e a aplicação de procedimentos de planejamento, seleção de fornecedores, aquisição e gestão contratual. Assim assegura-se que a organização tenha todos os recursos de TI necessários a tempo, com boa relação custo-benefício e em conformidade com a legislação e os normativos.	Definição de processo interno da CGTI. Sem necessidade de priorização. Será atendida dentro do contexto de "Implantar Governança de TI".
38	Sistema para controle da movimentação de veículos	Sistema de Gerenciamento de Veículo, controlar a movimentação diária de veículo, controle de consumo de combustíveis, manutenção preventiva e corretiva, cadastro de veículo, cadastro de motoristas e do usuário (servidor autorizado a solicitar veículo) controle dos vencimentos de CNH.	Baixa prioridade da área demandante.
39	Sistema para controle de diárias e passagens, integrado ao SCDP.	Possibilitar emissão de relatório detalhado com as passagens e diárias abrangendo: a área solicitante, o nome do docente com CPF, data da viagem, trecho, PI, data da solicitação da viagem (p/ verificar no prazo de 10 dias), número da PCDP, tipo de proposto (servidor, colaborador ou convidado), Fonte de Recurso (ENAP ou destaque orçamentário), tipo de viagem (nacional ou internacional), valor da diária e das passagens, motivo da viagem, valor total (valor bruto das passagens menos o desconto contratual, mais taxa de embarque e diárias). Valor total discriminado também por diretoria e por coordenação, além do valor total em separado das passagens e diárias.	Baixa prioridade da área demandante.
40	Aprimorar o processo de terceirização de serviços	Visa melhoria constante do processo de terceirização de serviços, com objetivo de atingir maior eficiência na contratação.	Definição de processo interno da CGTI. Sem necessidade de priorização. Será atendida dentro do contexto de "Implantar Governança de TI".

## VIII. Trechos do Planejamento Estratégico institucional, Plano Plurianual (PPA) ou orçamento do órgão referentes à TI;

O Planejamento Estratégico 2012-2015 da ENAP e seu consequente Plano Operacional reservam à CGTI a condução de algumas ações, conforme descritas no quadro a seguir, e consideradas durante todo o processo de elaboração do presente PDTI.

Ação	Descrição	Indicador
27	Implementar solução para uso de WebConferência na Escola.	Solução webconferência implementada
65	Mapear e informatizar os processos administrativos de logística prioritariamente os referentes à aquisição de bens e serviços (exceto docentes)	Solução contratada para mapear processos
68	Elaborar e implementar a proposta de revisão do PDTI	PDTI publicado
69	Elaborar proposta para o centro de atendimento ao usuário ENAP ( <i>service desk e service support</i> )	SS - Contrato firmado SD - Proposta aprovada
88	Desenhar e informatizar novo processo de seleção e contratação de colaboradores.	Processo informatizado