

The logo for ENAP, consisting of the letters 'ENAP' in a stylized, rounded, dark blue font.

**Ideias para solucionar problemas.
Ideias para melhorar o dia a dia.
Ideias para transformar o serviço público.
Ideias, muitas ideias, várias ideias.**

Vamos nessa?

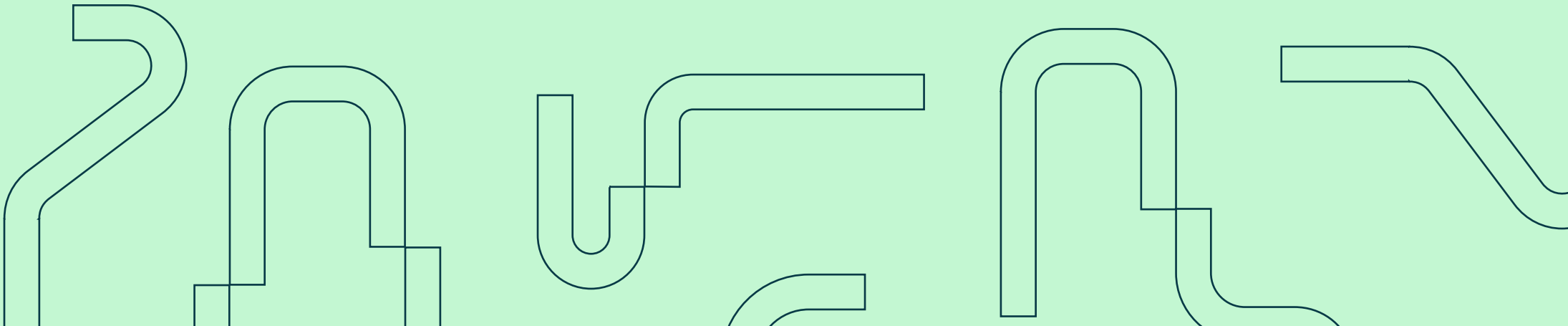
Esse é o Épico **“Como fazer um Concurso de Ideias”**

***Prepare-se para
expandir sua mente.***



Índice

1. Fique por dentro.....	3	5. Desafios que você vai enfrentar.....	11
2. Para quem é?.....	5	6. Passo a passo.....	12
3. O que é um Concurso de Ideias?.....	6	Fase 01. Preparação.....	13
4. Quando adotar um Concurso?.....	9	Fase 02. Desenvolvimento.....	16
		Fase 03. Premiação.....	17



1. Fique por dentro

A Enap

A Enap age na fronteira do conhecimento para transformar e continuar em movimento.

Esse é o propósito da Enap, que há mais de **35 anos** tem a missão de formar e desenvolver agentes públicos capazes de inovar, alcançar resultados e servir à sociedade.

Os Épicos

Para desenvolver a **comunidade de inovadores** no setor público, a Enap se desafia lançando essa nova proposta de construção coletiva do conhecimento por meio dos Épicos, que exploram novos formatos de conteúdo:

- + **ferramental**
- + **dinâmico**
- + **colaborativo**
- + **escalonável**

Processos de produção de conhecimento mais interativos e faseados, buscando trocar, ensinar e aprender, juntos, para que a aprendizagem seja incorporada em ciclos e o conhecimento gerado de forma distribuída e autônoma, e não mais centralizada.

Navegue pela plataforma.
Explore os Épicos.
Traga a inovação para a sua vida.

O que você vai encontrar aqui?



Este material reúne tudo o que você precisa saber sobre um Concurso de Ideias, organizado assim:

2. **Para quem é**
3. **O que é e o que não é**
4. **Desafios para se construir**
5. **Quando usar e quando não usar**
6. **Etapas do processo**
7. **Ferramentas práticas**

Navegue por esses conteúdos e se aprofunde no assunto.

Inovar está nas suas mãos.

2. *Para quem é?*

Qualquer pessoa ou repartição pode usar um **Concurso de Ideias** como ferramenta de inovação e disrupção. Mas, idealmente, um Concurso de Ideias pode ser explorado em duas situações:

1

Para mobilizar o time ao redor da discussão de um tema, como uma ótima estratégia de sensibilização de equipes;

2

Para mapear ideias desvinculadas da atividade principal da instituição ou órgão público, com o objetivo de enriquecer futuros projetos.

Se você acredita que tem algum desses cenários, prepare-se e mãos à obra!



3. O que é um Concurso de Ideias?

É uma estratégia que explora a criatividade e a coletividade.

O Concurso de Ideias é um **método ágil** desenvolvido para explorar ao máximo o potencial criativo de uma equipe.

A partir de ideias que exploram a inteligência coletiva, são propostas soluções para um único problema em discussão.

É um **caminho mais lúdico** de busca de soluções e resultados para questões, muitas vezes, pouco complexas, para que todas as pessoas envolvidas possam ter mais **liberdade criativa na proposição de ideias**.

O Concurso de Ideias é uma ferramenta educativa.

É uma forma mais lúdica e prática de capacitação de profissionais e estudantes na busca de saídas mais ousadas, criativas e inovadoras, a partir de um objetivo principal. Ela pode ser aplicada internamente ou envolver outros públicos, de acordo com cada objetivo. **É uma excelente forma de envolver mais pessoas ao redor de um tema principal,**

trazendo mais perspectivas, repertório e conhecimento coletivo acerca de um assunto.

A solução é complexa?

Não é, e nem pode ser. O caráter de um Concurso de Ideias não é encontrar uma solução que precise, obrigatoriamente, de implementação ou desenvolvimento técnico, e sim que traga **ideias de novos processos, projetos ou caminhos** a serem seguidos.

Quer ver alguns exemplos?

Um **pitch para a diretoria** da sua repartição pode ser o resultado de um Concurso de Ideias.

Um redesenho de processo interno para **resolver insatisfações dos servidores** também.

E o que não é um Concurso de Ideias?

É importante saber definir se esse método é o que você precisa para trazer inovação. E essa dica é valiosa: qualquer solução complexa na execução ou que busca inovações disruptivas **não se encaixa em um Concurso de Ideias.**

Esse método não deve substituir outras estratégias de inovação no serviço público que têm o intuito de desenvolvimento e implementação de projetos complexos, como a Plataforma Desafios ou o Concurso de Inovação, por exemplo.

Exemplos de projetos que **não se encaixam** num Concurso de Ideias:

- Estudos de caso
- Monografias
- Aceleração de empresas
- Prêmios
- Desafios de inovação

IMPORTANTE!

O Concurso de Ideias também não deve ser utilizado como ferramenta para validar ideias preexistentes.

Se já existe uma ideia na mão, essa não é a solução de inovação ideal.

Resumindo:

O que é

É uma ferramenta educativa, que pode ser explorada para gerar criatividade

É um movimento que explora a inteligência coletiva

É para resolver um único problema por vez

É para dar mais liberdade criativa para os times

É para ser usada no seu time ou com atores externos

É para soluções simples, como novos processos internos ou dores do time

O que não é

Não é para ideias que já existam


Não é para ser desenvolvido por uma pessoa só

Não é ideal para resolver diversas dores e problemas ao mesmo tempo

Não é para ser restritivo ou cheio de normas e regras

Não é para substituir outros processos de inovação já existentes na área ou comuns aos times

Não é ideal para soluções complexas, que exijam desenvolvimento técnico



4. Quando adotar um Concurso de Ideias?

Quer 10 dicas sobre quando usar e quando não usar um Concurso de Ideias na sua repartição?

Você está no lugar certo!

Nem todo desafio pode ser resolvido por meio de um Concurso de Ideias. Esse processo tem objetivos próprios, como já vimos. Ficou na dúvida? É só voltar na página 05 deste documento.

Vamos aos principais pontos:

Quando usar

Quando seu time tem capacidade e disposição para inovar, mesmo que o órgão não tenha processos regulares de inovação.

Quando não há cultura de inovação como um meio de estimular o desenvolvimento dessa cultura internamente.

Quando existe interesse em envolver determinadas pessoas em assuntos específicos.

Quando existem problemas claros, porém simples de serem resolvidos.

Quando há questões novas ou desconhecidas, em que caminhos tradicionais de soluções preexistentes não atendem rapidamente os novos problemas.

Quando não usar

Quando houver transição de Governo e/ou gestão, para evitar que o processo seja interrompido.

Quando não há interesse da gestão direta, pois o Concurso exigirá recursos, tempo dedicado e doação do grupo.

Quando o Concurso tratar de problemas e soluções já conhecidas pelo órgão, sobretudo se já houver projetos dedicados aos assuntos.

Quando não há recurso financeiro ou tempo disponível do grupo para a execução do Concurso.

Quando o clima organizacional estiver em desequilíbrio, pois terá impacto direto na qualidade do Concurso e das soluções propostas.

5. Desafios que você vai enfrentar

Antes de iniciar um Concurso de Ideias, é importante que você defina alguns **critérios relevantes** para o sucesso do seu processo de inovação. Alguns desses critérios são:

- 1. Definição do Regulamento e Critérios de Avaliação:** disponibilizamos modelos práticos para essa fase e, também, para ajudar na definição dos perfis que participarão do Concurso;
- 2. Definição dos Problemas e Objetivos:** etapa fundamental, que pode ser auxiliada por ferramentas e frameworks disponibilizados pela própria plataforma;
- 3. Definição sobre a Premiação:** essa decisão dependerá se o Concurso é aberto, com participação externa ou exclusivamente interno, de forma a direcionar para regulamentações específicas de cada órgão;
- 4. Engajamento do Público:** compreende uma etapa de desenvolvimento de um plano de comunicação, também com modelo para auxiliar na elaboração da estratégia de divulgação;
- 5. Engajamento das Lideranças:** momento em que damos visibilidade e sinalizamos a importância do patrocínio da alta gestão no processo de inovação via Concurso de Ideias;
- 6. Mapeamento de Riscos:** etapa em que é feita a análise de todos os possíveis riscos relacionados ao Concurso de Ideias em si, como risco jurídico, de imagem, financeiro etc.

Tudo certo? É hora de iniciar, de fato, a construção do seu Concurso.

Vamos lá?

6. ***Passo a passo***

A partir de agora, vamos mergulhar nas **etapas de desenvolvimento de um Concurso de Ideias** na prática, que são divididas em 03 fases principais:

- 01 **Preparação**
- 02 **Lançamento**
- 03 **Premiação**



Vamos nessa?

Fase 01: Preparação

Nesta fase, vamos criar os **fundamentos do seu Concurso de Ideias**, para entender a viabilidade, objetivos, problemas e questões jurídicas relacionadas à sua iniciativa.

01a - Definir o objetivo

Na etapa 01a, você vai definir o objetivo do seu Concurso de Ideias.

- É melhorar um processo importante da sua repartição?
- É resolver uma dor latente dos times?
- É criar um pitch de vendas de um projeto maior, que vai precisar de um alto investimento por parte da sua liderança?
- É sensibilizar o time em torno de um tema importante?
- Ou seria apenas educar os servidores públicos sobre um determinado assunto?

Estes são apenas alguns exemplos possíveis, para ilustrar. Mas a pergunta principal é:

Qual é o seu objetivo?

Para facilitar sua descoberta, você pode usar diferentes ferramentas comuns em processos de inovação, que vão desbloquear sua criatividade e guiar seus pensamentos de forma sistematizada, até chegar no objetivo ideal.

Siga adiante para descobrir cada uma delas:

Matriz RACI

A Matriz RACI permite distribuir as funções de um time, para que cada um tenha clareza do que é esperado em sua atuação no grupo. Mas por que RACI? Essa sigla vem do inglês e significa *Responsible, Accountable, Consulted,*

Informed. Você pode adaptar para o português com os seguintes termos: **Responsável, Aprovadores, Consultados e Informados.**



Acesse nosso book de ferramentas para consultar, na prática, o passo a passo de aplicação de cada ferramenta.

01b - Definir o problema

Na etapa 01b, você vai definir o problema que precisa de solução por meio de um Concurso de Ideias. Esta etapa tem um entregável simples, que pode se resumir numa frase ou parágrafo que explique claramente o problema. Porém, a definição do problema em si não é algo tão trivial.

Para se chegar até o problema real, você pode usar algumas ferramentas, tais como:

Desk Research

A pesquisa é uma parte importante de qualquer processo de inovação. A Desk Research é um método em que você pesquisa, procura e reúne informações de diversas fontes sobre algum assunto específico. O objetivo é enriquecer seu conhecimento, para que decisões melhores sejam tomadas.

Definição de Problemas

[Ferramenta 01](#) | [Ferramenta 02](#)

Identificar o real problema que se quer resolver é o primeiro desafio para o projeto ter sucesso. Essas ferramentas vão ajudar a definir o problema com clareza e assertividade, guiando seu raciocínio ao longo do trajeto, com muito conhecimento no processo.

Mapa de Empatia

O Mapa de Empatia, como o próprio nome sugere, permite que você se coloque no lugar da outra pessoa, aprofundando-se nas características pessoais e psicológicas dos seus diversos públicos. É uma ferramenta que complementa, de forma rica, a construção de Personas, caso queira entender com profundidade os principais públicos de relacionamento do seu projeto.

Livro GNovas - Inovação na Prática: Design Etnográfico em Políticas Públicas

Este livro, da autora Daniela Gomes Metello, permite aos mais interessados uma profundidade maior nos processos de inovação no setor público, explorando o design como ferramenta de inovação e transformação. Leia, aprofunde-se e descubra muito mais.



Acesse nosso book de ferramentas para consultar, na prática, o passo a passo de aplicação de cada ferramenta.

01c - Desenhar o Concurso

Na etapa 01c, você vai começar a construção do Concurso em si, passando por etapas importantes da estrutura desse processo de inovação, tais como cronograma, condições jurídicas que constam nos regulamentos internos e assim por diante. Vamos ver mais no detalhe por meio de ferramentas úteis?

Briefing

Um briefing é fundamental em qualquer projeto, para se conseguir traçar um plano detalhado do que se pretende conquistar. É por meio dele que você vai concentrar o conjunto de dados e informações que vão guiar o trabalho, sobretudo as diretrizes iniciais e o que precisa ser feito.

Orientação para Cronograma

É fundamental colocar cada etapa de um projeto num calendário, marcando datas e entregas importantes ao longo do tempo. Neste documento, você descobre muito mais sobre gerenciamento de projetos, do início ao fim.



Acesse nosso book de ferramentas para consultar, na prática, o passo a passo de aplicação de cada ferramenta.

Fase 02: Lançamento

Esta é uma fase de uma etapa só, então está mais fácil e rápido de passar por ela. Vamos entender em detalhe?

02a - Criar um plano de comunicação

Se a propaganda é a alma do negócio, na etapa 02a, única etapa da fase 02, você vai trabalhar nas **estratégias de divulgação do seu Concurso de Ideias**.

As pessoas precisam saber da sua iniciativa para poderem se interessar e participar, certo?

Aqui, você pode usar algumas ferramentas para guiar a definição do plano de comunicação, considerando **público**,

mensagens que vamos usar, em quais **canais** de comunicação, e distribuídas de que forma, quando e como, e assim por diante.

Uma **régua de comunicação** é, por exemplo, um entregável tático e prático desta fase, mas temos outras ferramentas que podem ajudar a navegar por esse processo:

Modelo de Plano de Comunicação

Neste documento, você vai encontrar um exemplo de Plano de Comunicação feito para o Ciclo de Apoio ao Empreendedorismo Feminino, da Enap, com a régua de comunicação proposta e peças publicitárias desenvolvidas. Inspire-se para a construção do seu.

Modelo de Formulário
Neste documento, ...



Acesse nosso book de ferramentas para consultar, na prática, o passo a passo de aplicação de cada ferramenta.

Fase 03: Premiação

Depois de realizado o Concurso de Ideias, você vai precisar premiar as pessoas e as ideias, certo? Essa é uma parte importante: o reconhecimento pelo esforço. Nesta última fase, vamos construir tudo relacionado à premiação do seu Concurso, em duas etapas. Vamos a elas?

03a - Realizar a avaliação

Nesta etapa, você vai definir a banca avaliadora - o grupo que será responsável por julgar as ideias criadas. Depois, é hora de submeter os projetos para avaliação dessa banca, trabalhar na seleção das propostas e na aprovação do caminho que for mais interessante.

É nesta etapa também que você vai precisar responder a possíveis recursos dos

participantes, se houver mais de um grupo, por exemplo, e alguém questionar o resultado do seu Concurso de Ideias.

Para tudo isso, também existem **diversos materiais de apoio**.

Quer ver só?

Modelo de Despacho - Designação

O modelo de despacho de designação da comissão avaliadora fornece um exemplo de ato normativo que busca garantir a lisura do processo. Este é um modelo amplo e genérico e pode ser adequado às especificidades de cada competição e cada órgão.

Guia da Comissão Avaliadora

O modelo de guia da comissão avaliadora fornece uma base para a avaliação das propostas de ideias criadas, para diminuir a

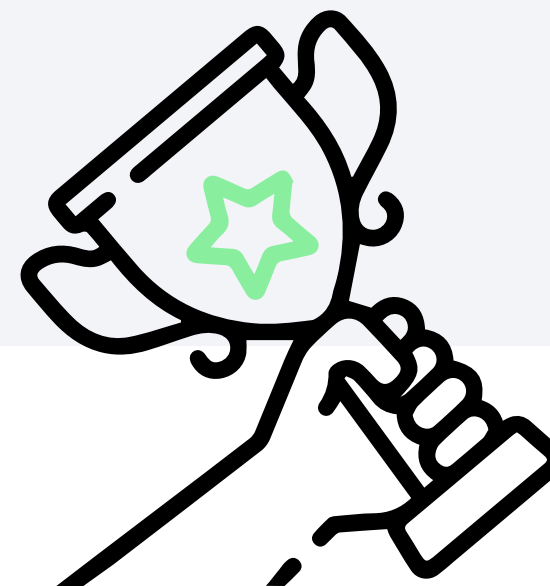
subjetividade durante a análise e garantir o melhor resultado para o Concurso.

Modelo de Resultado Preliminar

Este modelo de despacho de resultado preliminar fornece uma base para formalização e divulgação do resultado da avaliação das ideias do Concurso.

Modelo de Parecer para Recursos

O modelo de parecer para recursos fornece uma base para respostas aos eventuais recursos que seu Concurso de Ideias possa receber após a divulgação do resultado.



Accesse nosso book de ferramentas para consultar, na prática, o passo a passo de aplicação de cada ferramenta.

03b - Garantir o reconhecimento

Nesta última etapa do seu Concurso de Ideias, você vai dar visibilidade pública à ideia vencedora, garantindo o reconhecimento das equipes e pessoas envolvidas no processo de acordo com as regras do Concurso. A partir daqui, você vai divulgar o resultado final, preparar e realizar a premiação.

Explore os materiais de apoio para que seu processo de inovação tenha ainda mais sucesso.

Modelo de Planejamento de Evento

O modelo de planejamento de evento fornece uma base para a realização de eventos de premiação de soluções inovadoras.

Briefing para Autoridades

O modelo de briefing de evento para autoridades apresenta uma base para comunicação e organização de eventos de premiação de soluções inovadoras, quando houver participação da alta administração das instituições envolvidas com o Concurso de Ideias.

Modelo de Resultado Final

O modelo de edital de resultado final fornece uma base para formalização e divulgação do resultado final do seu Concurso de Ideias.

Book de ferramentas práticas

Conheças as ferramentas disponíveis para facilitar a construção do seu Concurso de Ideias.

Usou alguma outra ferramenta e gostaria de contribuir, dividindo o conhecimento? Tá na mão! Envie um e-mail com a ferramenta utilizada para desafios@enap.gov.br que vamos estudar a viabilidade de incluí-la em nossas plataformas de inovação.

ATENTE-SE:

Todos os materiais fornecidos são modelos e podem ser adaptados para a sua necessidade ou substituídos por documentos e processos já comuns à sua repartição.



Acesse nosso book de ferramentas para consultar, na prática, o passo a passo de aplicação de cada ferramenta.

Chegamos ao fim. **Mas a inovação não para aqui.**

Se você chegou até aqui, parabéns!
Isso significa que a inovação agora já faz parte do seu dia a dia.

“Gostei muito do Concurso de Ideias e queria seguir inovando.”

Se está pensando nisso, temos ótimas notícias: o Concurso de Ideias é apenas uma ferramenta para você inovar. Existem muitas outras. E todas elas estão disponíveis em nossa plataforma. Acesse hoje mesmo!

Até o próximo Épico!

ENAP

