

## Servidores Públicos Federais

*Perfil - 2013*

Todos os dados apresentados neste Perfil têm como fonte as edições nº 81, de janeiro de 2003, e nº 201, de janeiro de 2013, do Boletim Estatístico de Pessoal editado pela Secretaria de Gestão Pública do Ministério do Planejamento (Segep/MP), e são referentes aos meses de dezembro de 2002 e de 2012.

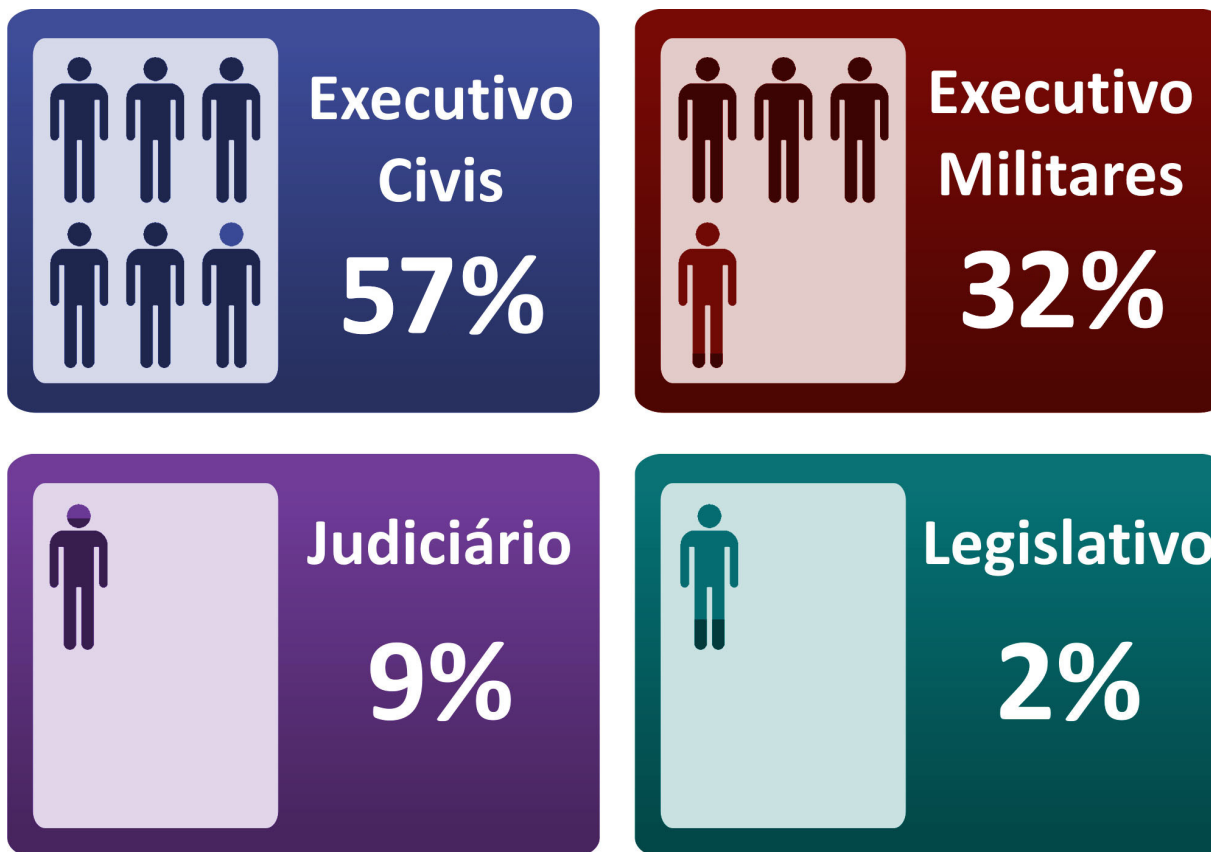
# 1 Saiba quantos e quem são os servidores ativos da União<sup>1</sup>

	2002	2012	Crescimento
<b>Executivo (Civis e Militares)</b>	<b>775.116</b>	<b>984.423</b>	<b>27%</b>
Civis	495.803	633.682	28%
Administração Direta	200.191	235.357	18%
Autarquia	196.817	264.361	34%
Fundação	64.408	90.572	41%
Empresa Pública*	27.379	26.918	-2%
Sociedade de Economia Mista*	7.008	16.474	135%
Militares	279.313	350.741	26%
<b>Ministério Público da União</b>	<b>5.859</b>	<b>15.238</b>	<b>160%</b>
<b>Legislativo</b>	<b>20.501</b>	<b>25.828</b>	<b>26%</b>
<b>Judiciário</b>	<b>81.716</b>	<b>104.971</b>	<b>28%</b>
<b>Total</b>	<b>883.192</b>	<b>1.130.460</b>	<b>28%</b>

\* As empresas públicas e sociedades de economia mista citadas nesta tabela são apenas aquelas dependentes de recursos do Tesouro Nacional, com servidores registrados no Siape. A lista dessas instituições pode ser encontrada no seguinte link: [http://www.planejamento.gov.br/secretarias/upload/Arquivos/dest/estatistica31\\_07\\_2013\\_Empresas\\_dependentes\\_do\\_Tesouro\\_Nacional.pdf](http://www.planejamento.gov.br/secretarias/upload/Arquivos/dest/estatistica31_07_2013_Empresas_dependentes_do_Tesouro_Nacional.pdf)

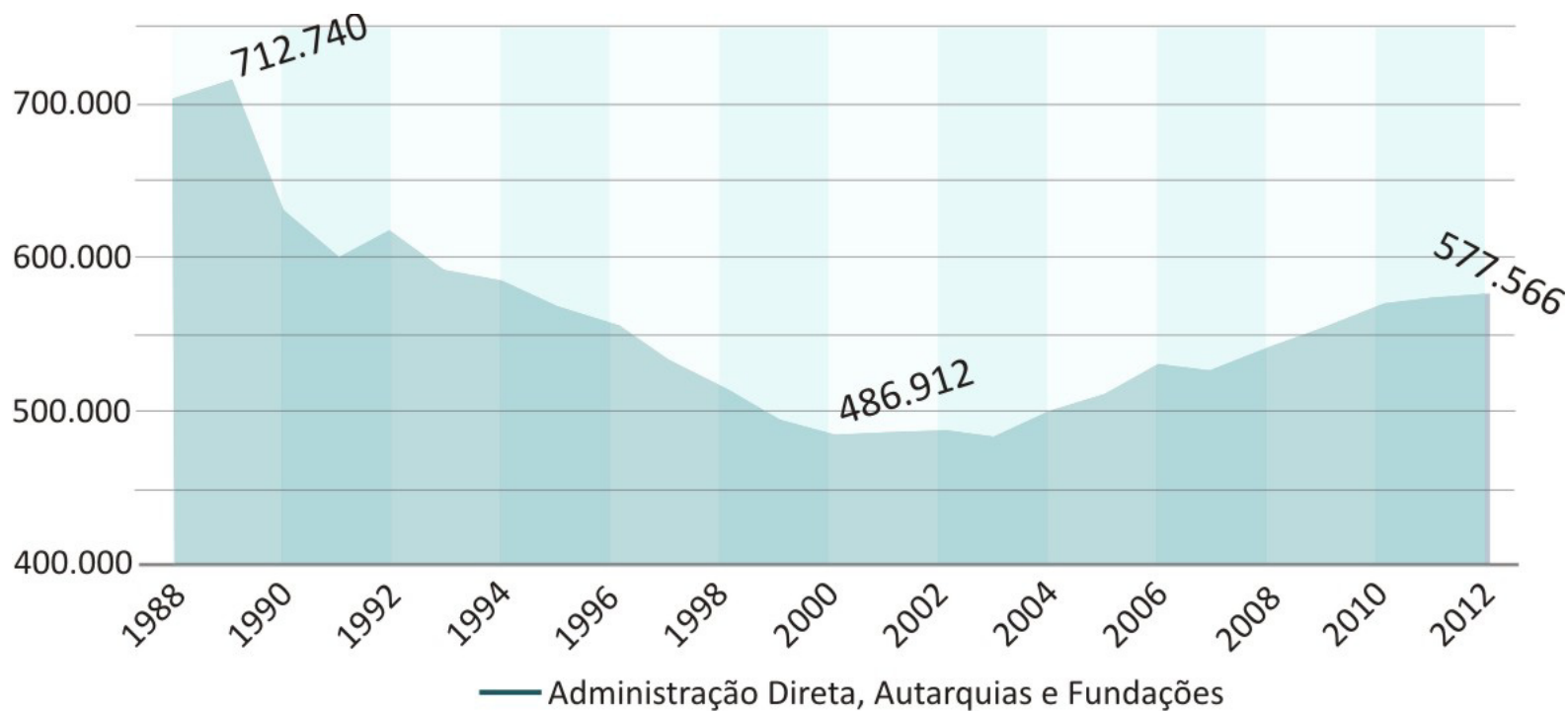
<sup>1</sup> Inclui os servidores do Ministério da Saúde cedidos ao SUS (Lei nº 8.270/91) e os servidores afastados.

## 2 Distribuição dos servidores ativos da União<sup>2</sup>



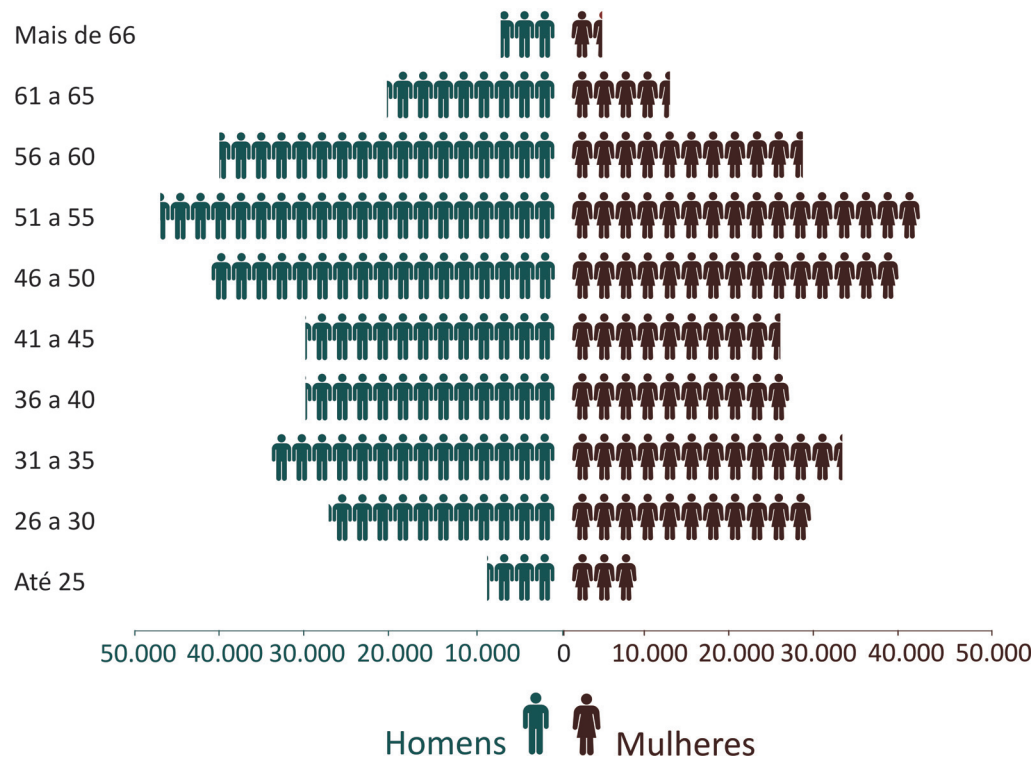
<sup>2</sup> Inclui os servidores do Ministério da Saúde cedidos ao SUS (Lei nº 8.270/91) e os servidores afastados.

### 3 Evolução do quantitativo de servidores civis ativos do Poder Executivo<sup>3</sup>



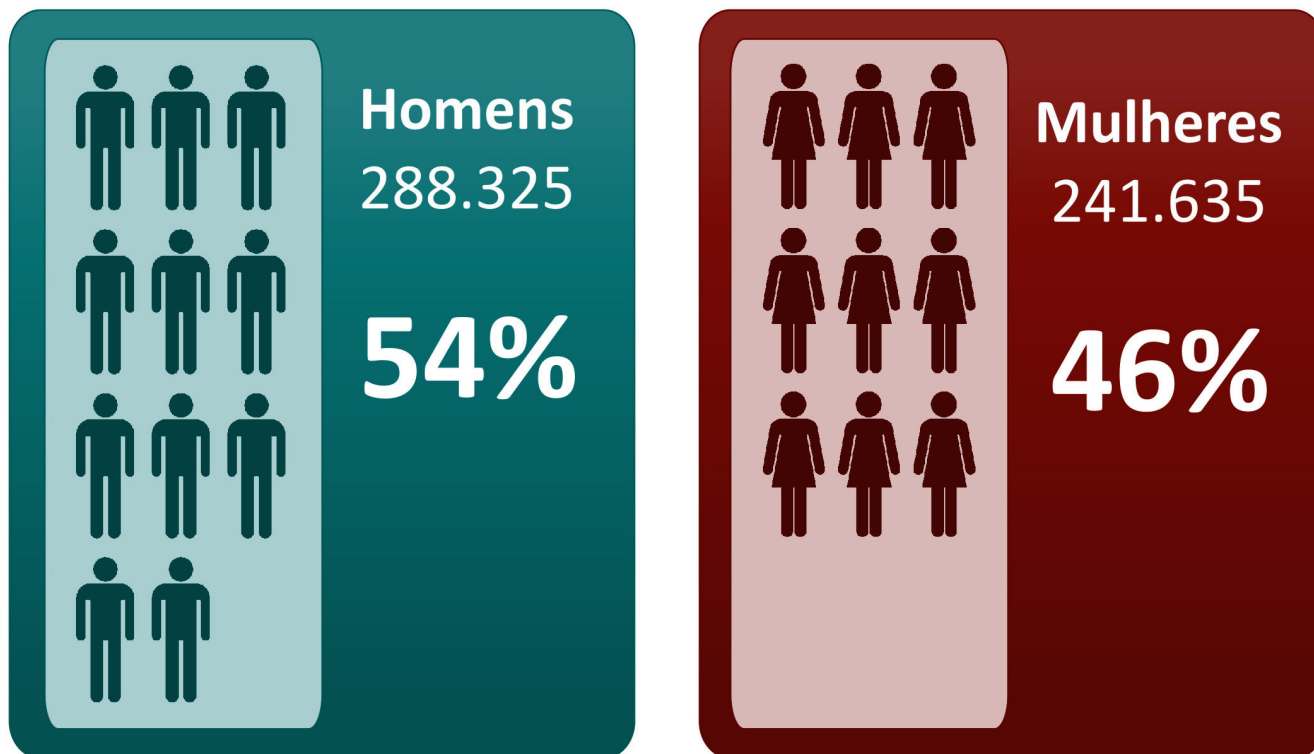
<sup>3</sup> Não inclui os servidores afastados, os anistiados públicos e privados, e os estagiários. Posições de dezembro de cada ano.

## 4 Pirâmide etária dos servidores civis ativos do Poder Executivo<sup>4</sup>



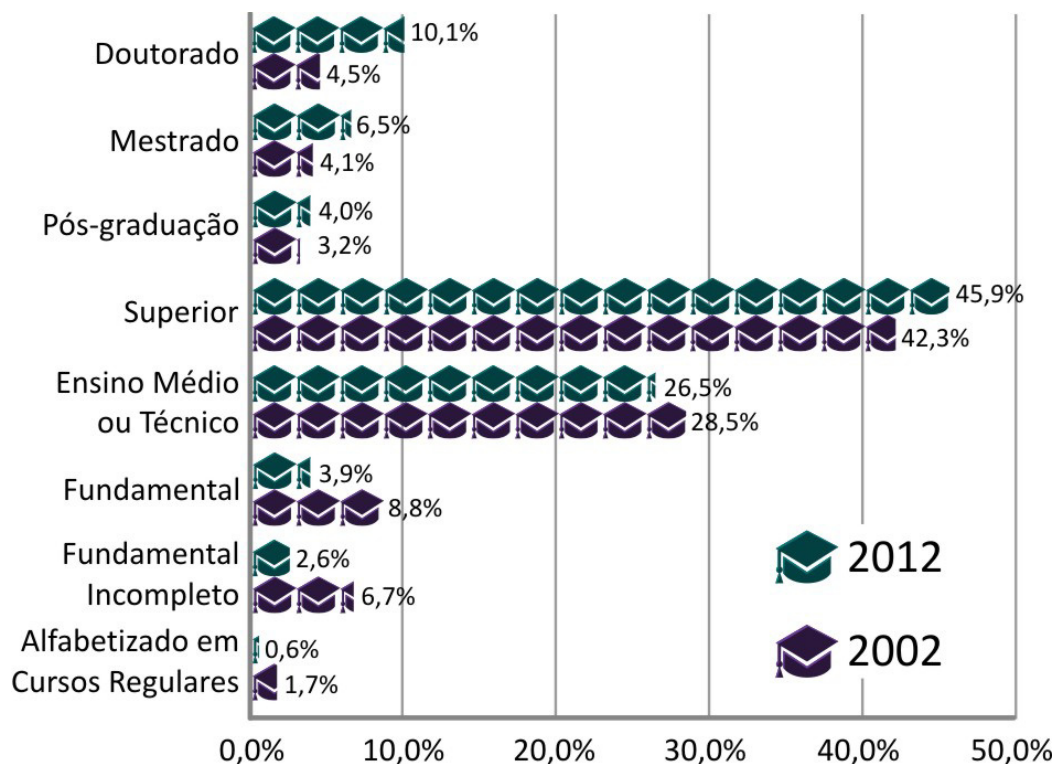
<sup>4</sup> Não inclui os servidores afastados, os servidores cedidos ao SUS (Lei nº 8.270/91), os anistiados públicos e privados, e os estagiários.

## 5 Distribuição de servidores civis ativos do Poder Executivo segundo o sexo<sup>5</sup>



<sup>5</sup> Não inclui os servidores afastados, os servidores cedidos ao SUS (Lei nº 8.270/91), os anistiados públicos e privados, e os estagiários.

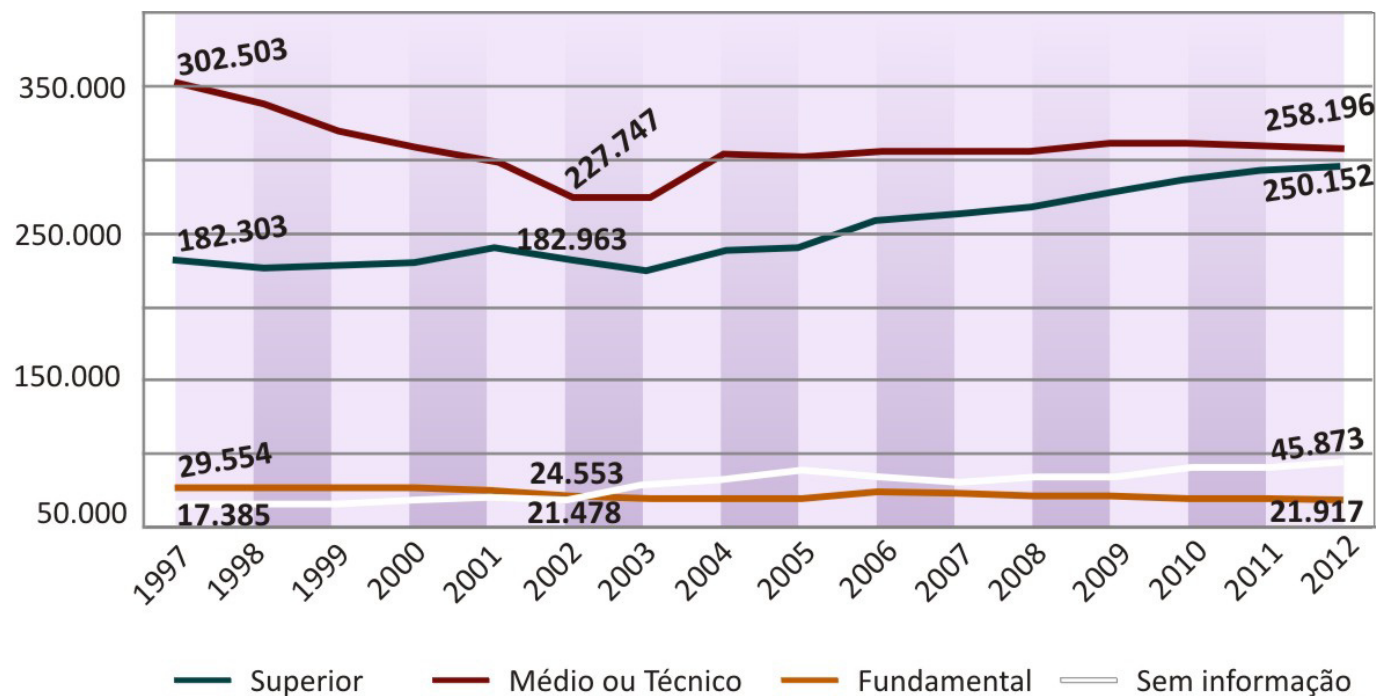
## 6 Evolução do nível de escolaridade dos servidores civis ativos do Poder Executivo<sup>6</sup>



<sup>6</sup> Não inclui os servidores afastados, os servidores cedidos ao SUS (Lei nº 8.270/91), os anistiados públicos e privados, e os estagiários. Para fins de visualização do gráfico, foram excluídos os analfabetos (22) e os não classificados (534). Posições de dezembro de 2002 e 2012.

A informação é solicitada quando o servidor ingressa no serviço público, o que significa que poderá não estar atualizada em decorrência da reduzida periodicidade com que é revista.

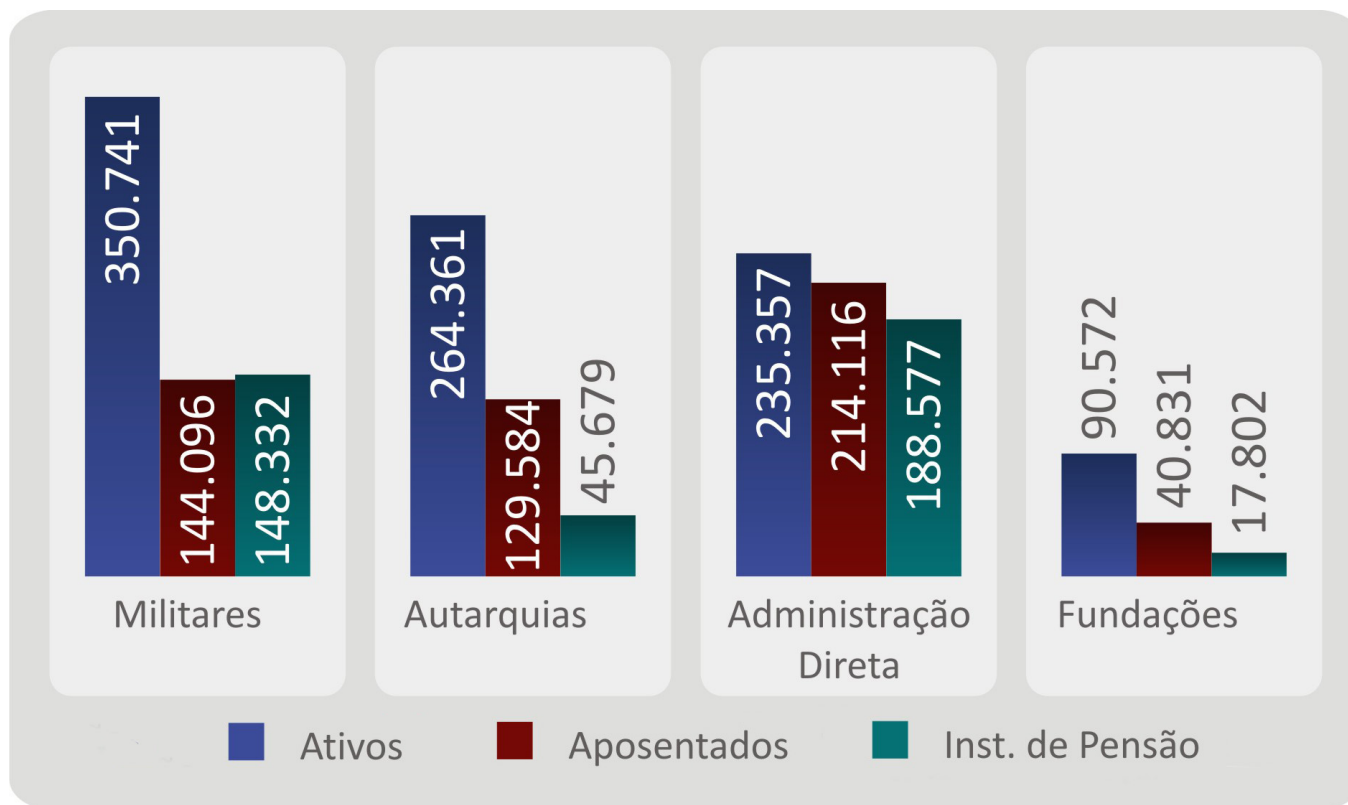
## 7 Evolução do quantitativo dos cargos ocupados pelos servidores civis ativos do Poder Executivo segundo o nível de escolaridade<sup>7</sup>



<sup>7</sup> Não inclui os servidores afastados, os servidores do Banco Central do Brasil, do Ministério Público da União (MPU) e os estagiários.

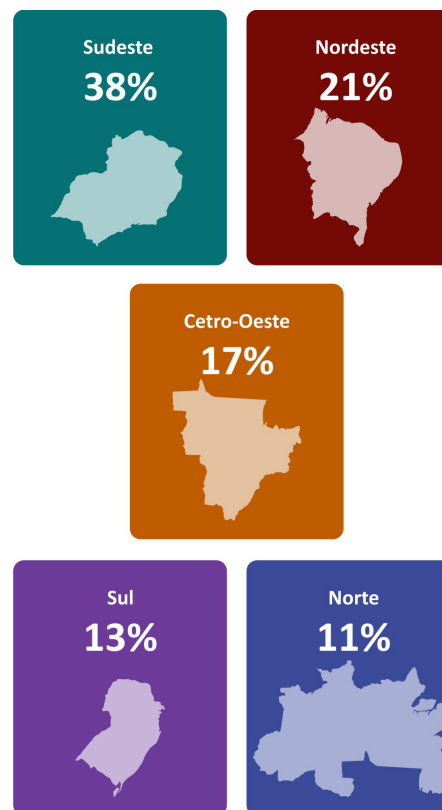
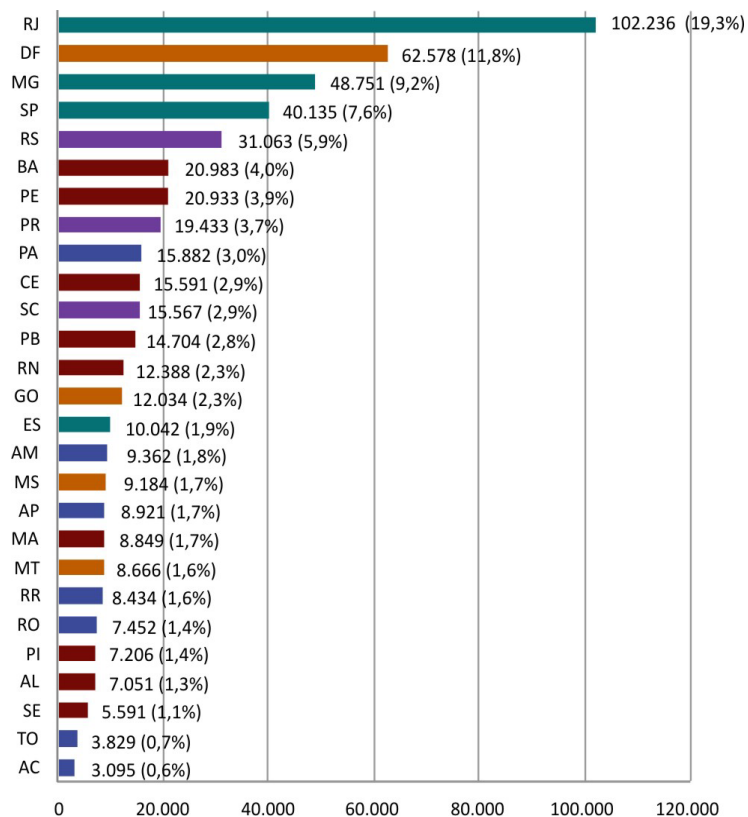


## 8 Quantitativo de servidores do Poder Executivo segundo área de atuação e situação de vínculo<sup>8</sup>



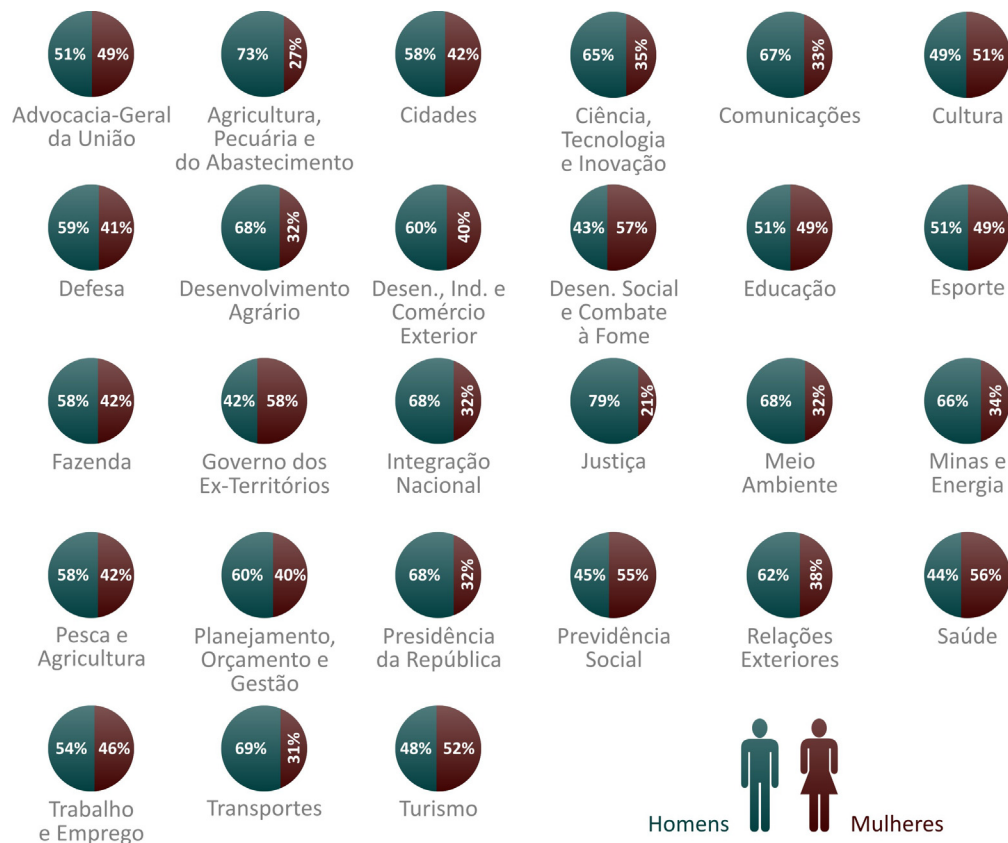
<sup>8</sup> Inclui os servidores do Ministério da Saúde cedidos ao SUS (Lei nº 8.270/91) e os servidores afastados.

## 9 Quantitativo de servidores civis ativos do Poder Executivo por Estado e distribuição por Região em dezembro de 2012<sup>9</sup>



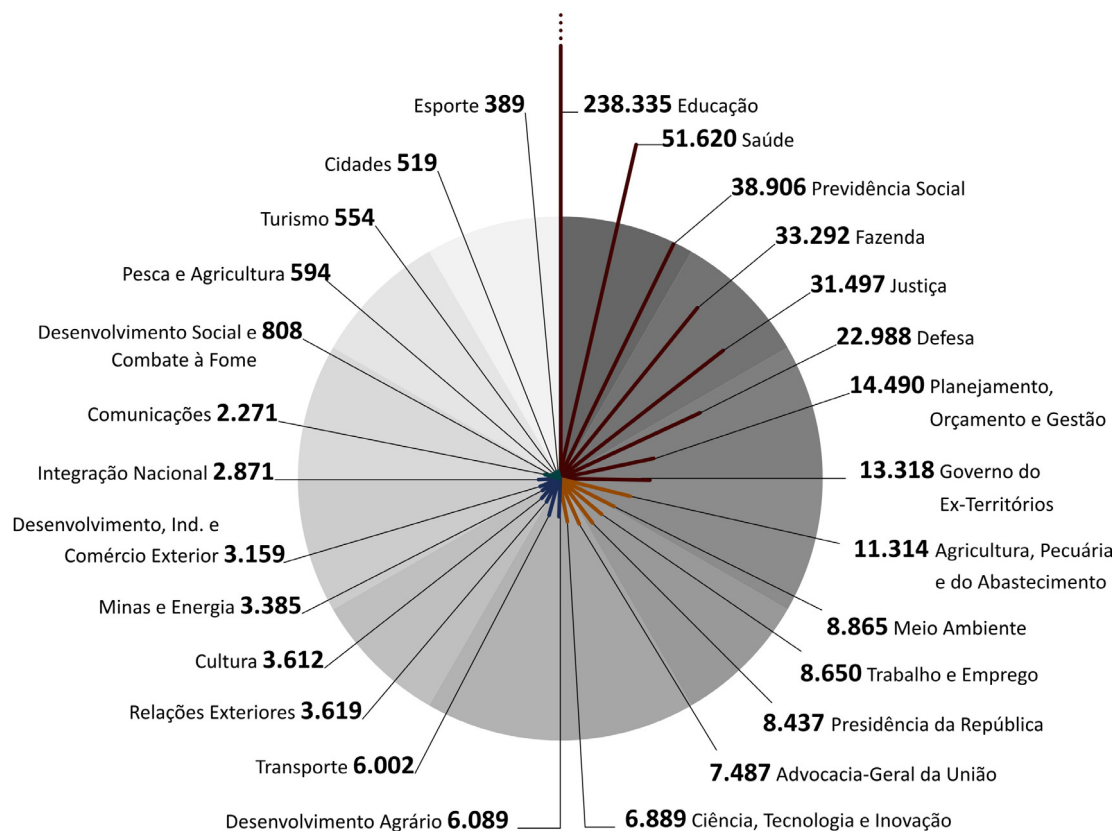
<sup>9</sup> Não inclui os servidores afastados, os servidores cedidos ao SUS (Lei nº 8.270/91), os anistiados públicos e privados, e os estagiários.

# 10 Distribuição dos servidores civis ativos do Poder Executivo por sexo/ ministério em dezembro de 2012<sup>10</sup>



<sup>10</sup> Não inclui os servidores afastados, os servidores cedidos ao SUS (Lei nº 8.270/91), os anistiados públicos e privados, e os estagiários.

# 11 Quantitativo de servidores civis ativos do Poder Executivo por ministério em dezembro de 2012<sup>11</sup>



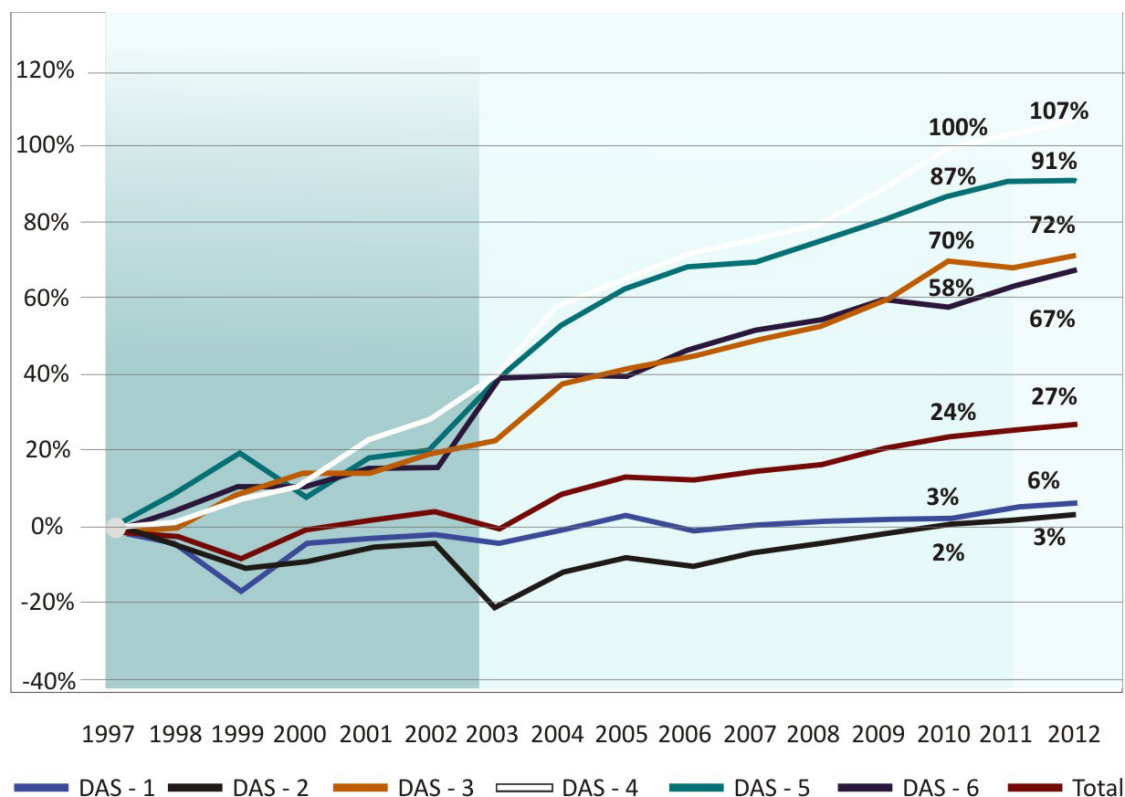
<sup>11</sup> Não inclui os servidores afastados, os servidores cedidos ao SUS (Lei nº 8.270/91), os anistiados públicos e privados, e os estagiários.

## 12 Quantitativo de ocupantes de Direção e Assessoramento Superiores (DAS) por nível de função<sup>12</sup>

Nível da Função	1997		2012		Crescimento (1997 - 2012)
	Quant.	% sobre o Total	Quant.	% sobre o Total	
<b>DAS - 1</b>	6.820	38,7%	7.251	32,3%	6%
<b>DAS - 2</b>	5.943	33,8%	6.149	27,4%	3%
<b>DAS - 3</b>	2.472	14,0%	4.247	18,9%	72%
<b>DAS - 4</b>	1.682	9,6%	3.482	15,5%	107%
<b>DAS - 5</b>	558	3,2%	1.067	4,8%	91%
<b>DAS - 6</b>	132	0,7%	221	1,0%	67%
<b>Total</b>	<b>17.607</b>	<b>100%</b>	<b>22.417</b>	<b>100%</b>	<b>27%</b>

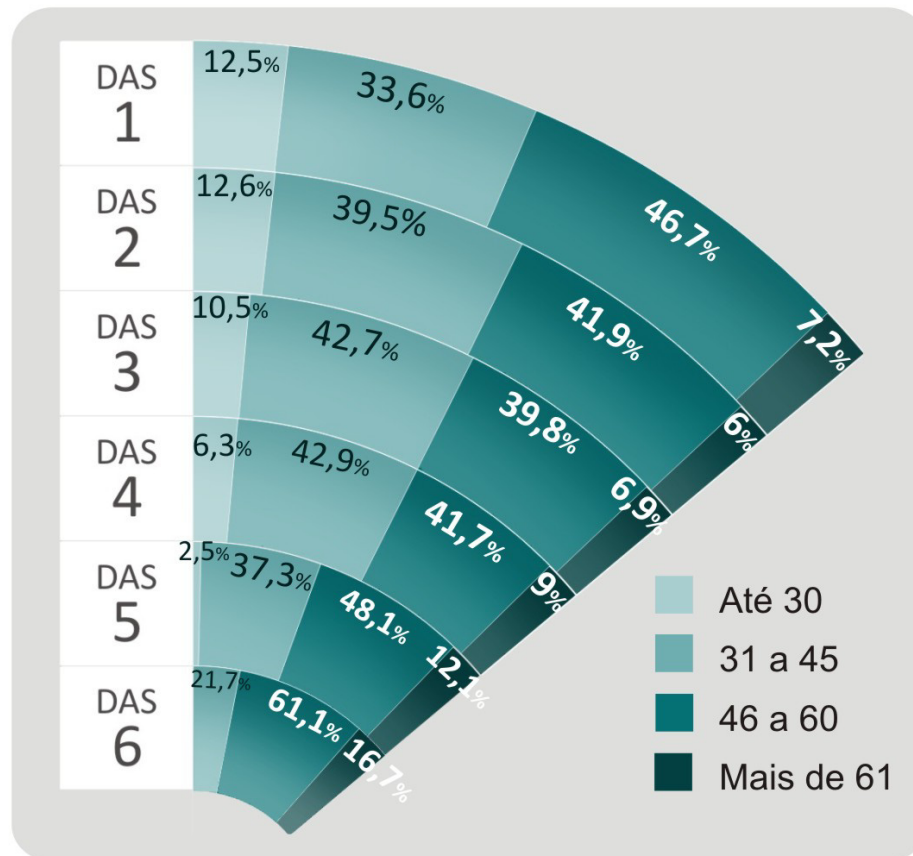
<sup>12</sup> Inclui os servidores civis da administração direta, autarquias e fundações do Poder Executivo, requisitados dos Estados, dos Municípios, do DF, das empresas públicas, das sociedades de economia mista, dos tribunais, da Câmara dos Deputados, do Senado Federal, do Ministério Público da União, e aqueles sem cargo público, investidos nas funções de DAS. Essa observação aplica-se a esta tabela e a todas as figuras de 13 a 17. Posições de dezembro de 1997 e dezembro de 2012.

## 13 Evolução do número de ocupantes de DAS por nível de função no período 1997 - 2012<sup>13</sup>



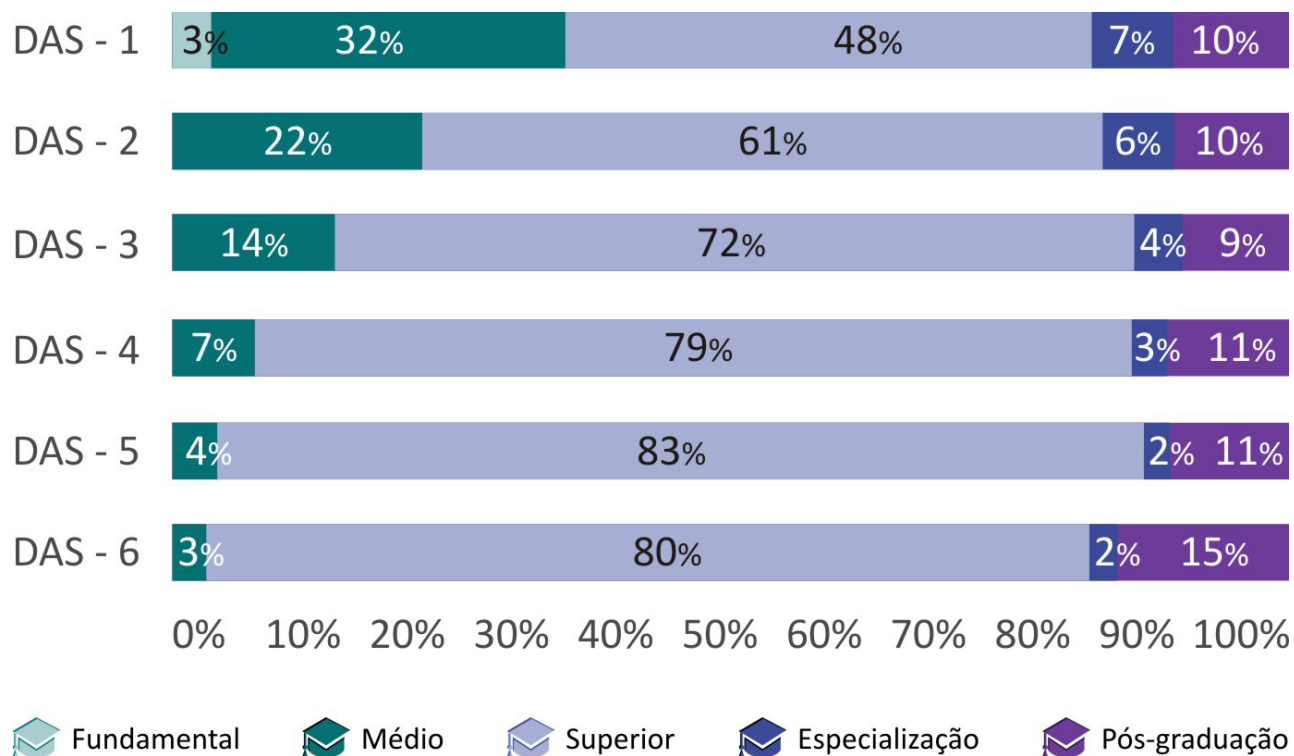
<sup>13</sup> Os pontos no gráfico correspondem às variações percentuais do número de ocupantes de DAS em relação ao ano de 1997.

## 14 Faixa de idade dos ocupantes de DAS em dezembro de 2012<sup>14</sup>



<sup>14</sup> Para fins de visualização do gráfico, foram excluídos os ocupantes de DAS com até 30 anos de idade que representavam menos de 1% do total. Do total de ocupantes de DAS 6, 0,5% tem até 30 anos de idade.

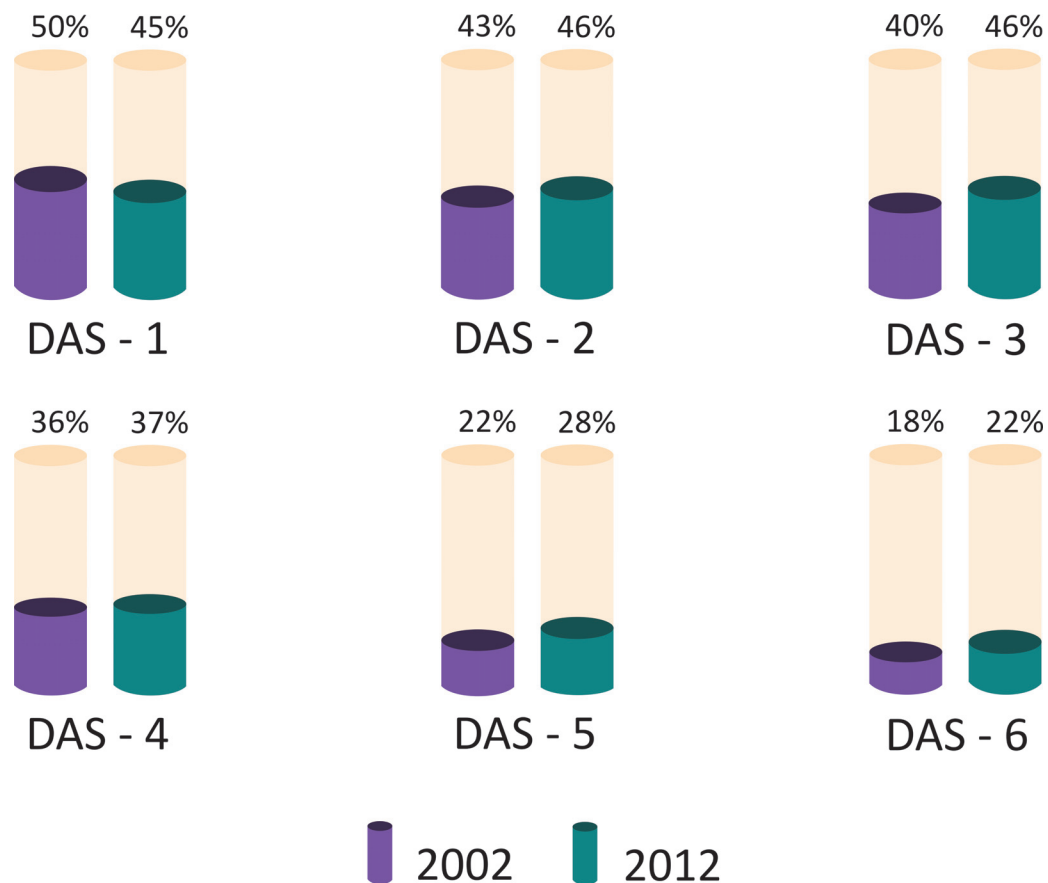
## 15 Nível de escolaridade dos ocupantes de DAS em dezembro de 2012<sup>15</sup>



<sup>15</sup> Para fins de visualização do gráfico, foram excluídos os ocupantes de DAS com nível fundamental que representavam menos de 1% do total. Os valores excluídos são os seguintes: DAS 2 (0,9%), DAS 3 (0,4%), DAS 4 (0,6%), DAS 5 (0,2%), e DAS 6 (0,5%).

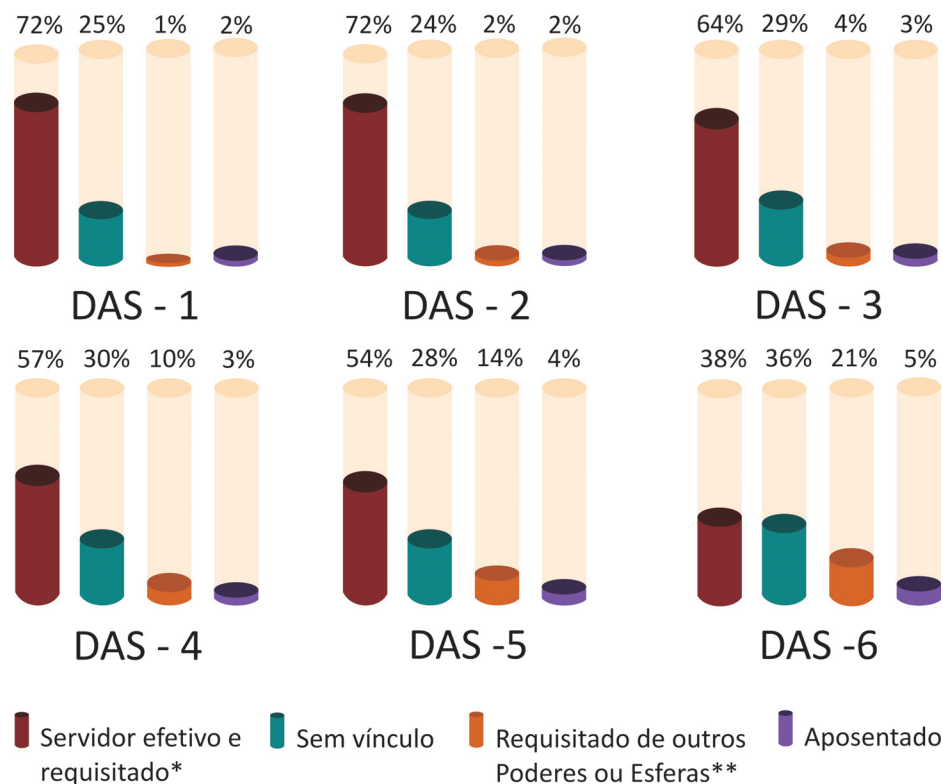


## 16 Comparativo do percentual de mulheres ocupantes de DAS<sup>16</sup>



<sup>16</sup> Posições de dezembro de 2002 e de 2012.

## 17 Distribuição dos ocupantes de DAS segundo situação de vínculo em dezembro de 2012



\* Servidor efetivo e requisitado (administração pública federal direta, autarquias e fundações).

\*\* Requisitado dos Estados, Municípios, DF, empresas públicas, sociedades de economia mista, tribunais, Câmara dos Deputados, Senado Federal e Ministério Público da União.

*Presidente*

Paulo Sergio de Carvalho

*Diretor de Desenvolvimento Gerencial*

Paulo Marques

*Diretora de Formação Profissional*

Maria Stela Reis

*Diretora de Gestão Interna*

Aíla Vanessa de Oliveira Cançado

*Diretor de Comunicação e Pesquisa*

Pedro Luiz Costa Cavalcante

*Coordenadora-Geral de Pesquisa*

Marizaura Reis de Souza Camões

*Atualização e consolidação dos dados*

Alessandro de Oliveira Gouveia Freire

Pedro Lucas de Moura Palotti

*Coordenador-Geral de Comunicação e Editoração*

Luis Fernando de Lara Resende

*Revisão*

Renata Fernandes Mourão

*Projeto gráfico*

Alice Maria Silva Prina

Ana Carla Gualberto Cardoso

Maria Marta da R. Vasconcelos

Vinícius Aragão Loureiro